

Новейшие археологические и геофизические исследования



Десятки, а может быть, и сотни тысяч курганов на евразийских степных просторах – безмолвные свидетели прошлого. Сколько их на самом деле – сказать уже невозможно, ежегодно обнаруживаются все новые и новые курганные памятники. Эти курганы строили начиная с эпохи энеолита и бронзового века (IV—III тыс. до н.э.) вплоть до раннего средневековья. Однако большая часть сохранившихся на сегодня курганов степи была сооружена древними кочевниками в первом тысячелетии до нашей эры, в раннем железном веке. Основная часть курганов раннего железного века была построена представителями скифо-сакской культурно-исторической общности, существовавшей на территории степного и лесостепного поясов Евразии от Среднего Енисея на Востоке до Среднего Дуная на Западе в период с конца IX – начала VIII вв. до н.э. до III—II вв. до н.э. Среди так называемых скифских курганов особо выделяются курганы больших размеров, возвышающиеся на однообразном степном ландшафте и служащие как ориентиром для путников, так и маркерами территорий, принадлежащих тому или иному объединению древних кочевников

На фото сверху – распаханые курганы малых размеров на фоне большого кургана. Могильник Виноградный 1 (Ставропольский край, Северный Кавказ). Внизу – рисунок кургана с околочурганым рвом вокруг Александропольского кургана (Нижнее течение Днепра, Украина). Вид с запада. (По: Polin, Daragan, 2011, Abb. 2)

Ключевые слова: ранний железный век, курган, периферия, скифы, саки, геофизика, цезиевый магнитометр.
Key words: early Iron Age, kurgan, periphery, Scythians, Saka geophysics, caesium magnetometer

© Г. Парцингер, А. Гасс, Й. Фассбиндер, 2015

У подножия «ЦАРСКИХ КУРГАНОВ»

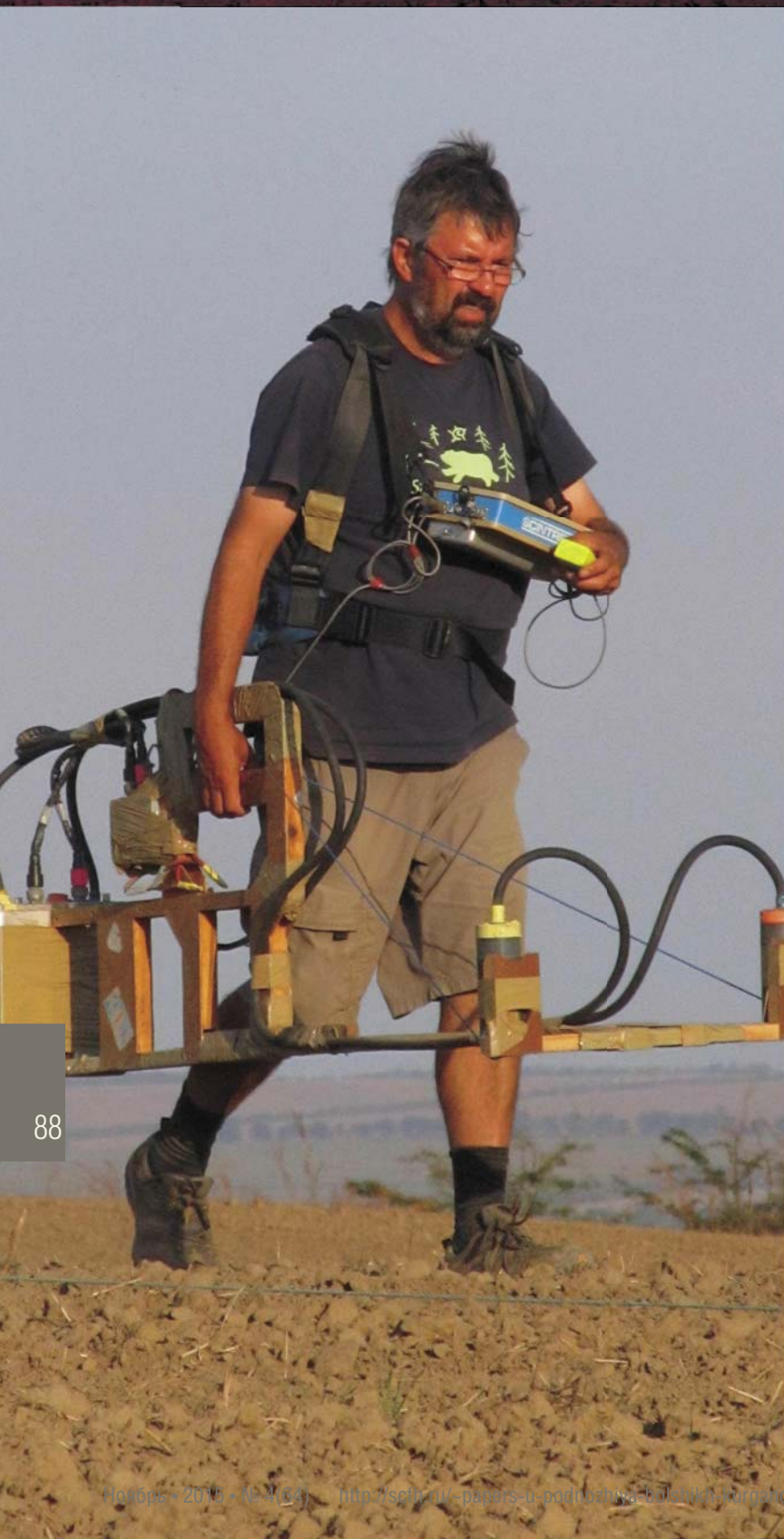
Большие скифские курганы (называемые еще «элитными», или «царскими») являются не только погребальными сооружениями: для древних общин они служили также местом встреч для решения насущных проблем, поминовения предков, приношения жертв богам в рамках культово-религиозных церемоний и связанных с ними различными праздниками, т. е. выполняли роль своеобразного храма. В этом смысле курган-храм и площадь вокруг него можно назвать местом культурной самоидентификации древних кочевников. Ведь недаром скифский царь Иданфирс в ответ на вызов персидского царя Дария ответил, что у скифов нет ни городов, ни обрабатываемой земли; что скифы не боятся ни разорения, ни опустошения их земель. Но «если же вы [персы] желаете во что бы



ПАРЦИНГЕР Герман – доктор исторических наук, профессор, президент Фонда прусского культурного наследия (Берлин, Германия). Награжден рядом престижных премий и наград. Почетный доктор РАН (2004) и СО РАН (2001). Автор и соавтор свыше 230 научных работ, в том числе 20 монографий

ГАСС Антон – кандидат исторических наук, сотрудник Фонда прусского культурного наследия (Берлин, Германия). Член Exzellenzcluster TOPOI, Berlin, Берлинской античной коллегии. Автор и соавтор 16 научных работ, в том числе одной монографии

ФАССБИНДЕР Йорг – доктор естественных наук, приват-доцент, научный руководитель сектора магнетики кафедры геофизики Мюнхенского университета Людвиг-Максимилиана (Мюнхен, Германия). Автор и соавтор свыше 300 научных работ, в том числе 2 монографий

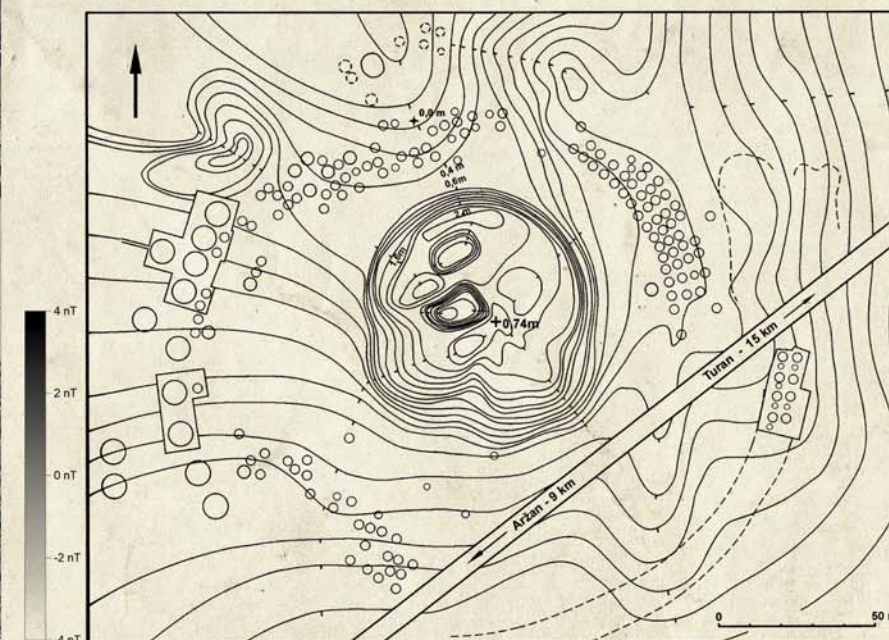
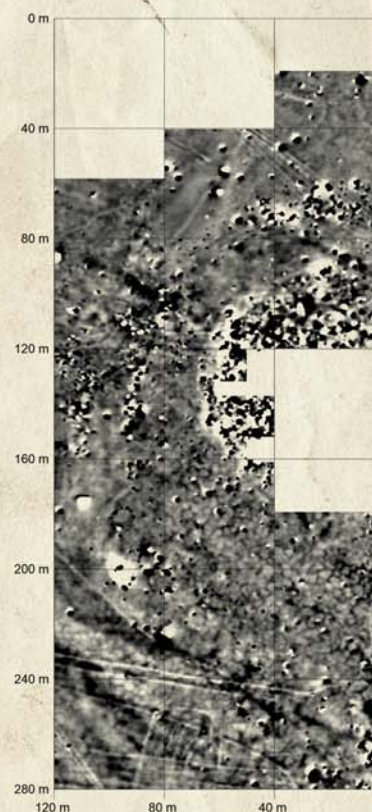


Золотые предметы из кургана Аржан 2. (Тува).

Слева: Йорг Фассбиндер проводит геомагнитную съемку
Внизу: план кургана и магнитограмма, сделанная в 1998 г.
Размер квадрата 40 × 40 м;
Север справа. Динамика измерений ±3,0 нанотесла.
По: *Сигупов et al., 2010, Abb. 17, 23*



В результате исследований царского кургана Аржан 2 в Туве в 1998—2004 гг. вокруг него было выявлено около 130 каменных колец и каменных округлых вымоستок, содержащих следы древесного угля, золы, пережженных, кальцинированных костей и оплавленных металлических предметов (*Сигупов et al., 2010*). Все это свидетельствовало о ритуальном характере сооружений, относящихся к большому кургану, хотя определить их точное хронологическое соотношение оказалось невозможным. Часть конструкций вокруг кургана Аржан 2 была видна на поверхности до начала раскопок. Для выявления полной картины периферии кургана были привлечены специалисты-геофизики Баварского департамента охраны памятников (Мюнхен), проводившие исследования с применением цезиевого магнитометра





то ни стало сражаться с нами [скифами], то вот у нас есть отеческие могилы. Найдите их и попробуйте разрушить и тогда узнаете, станем ли мы сражаться за эти могилы или нет» (Геродот, кн. 4, § 127).

В XVIII – начале XX вв. существовало мнение, что надземную, видимую часть кургана просто насыпали (отсюда и происходит термин «курганная насыпь»), однако это представление, исходя из современных знаний о курганах, оказалось не совсем корректным. Сегодня мы рассматриваем монументальные сооружения древних кочевников в совершенно новом свете – как сложные архитектурные сооружения, возведенные из различного строительного материала по заранее намеченному плану.

Вокруг больших курганов и ранее фиксировались валы, каменные кольца, скопления камней или рвы – все эти элементы могут быть отнесены к объектам периферии кургана, играющей значительную роль как в период его возведения, так и после завершения строительства. Возможно, сооружением рва, вала или каменного кольца намечалась будущая граница кургана, носящая также и сакральный характер, отделяя пространство мира живых от мира мертвых (Мозолевский, Полин, 2005). Именно на периферии кургана по завершении строительства исполнялись различные культово-религиозные церемонии, фиксируемые археологами в виде остатков поминальной тризны. Это подтверждают как античные письменные источники, например, повествование Геродота о проведении царских поминок у курганов (Геродот, кн. 4, § 72), так и результаты недавних археологических раскопок таких больших курганов, как Аржан 2 в Туве (Южная



Ров вокруг кургана 4 на плато Кеген (Юго-Восточное Семиречье, Казахстан)

Проведение геофизических измерений на наклонной поверхности с помощью цезиевого магнитометра на склоне большого кургана могильника Виноградный 2 (Ставропольский край, Северный Кавказ)

Сибирь) и Александропольский курган (Луговая Могила) по нижнему течению Днепра (Украина) (Čugunov *et al.*, 2010; Polin, Daragan, 2011).

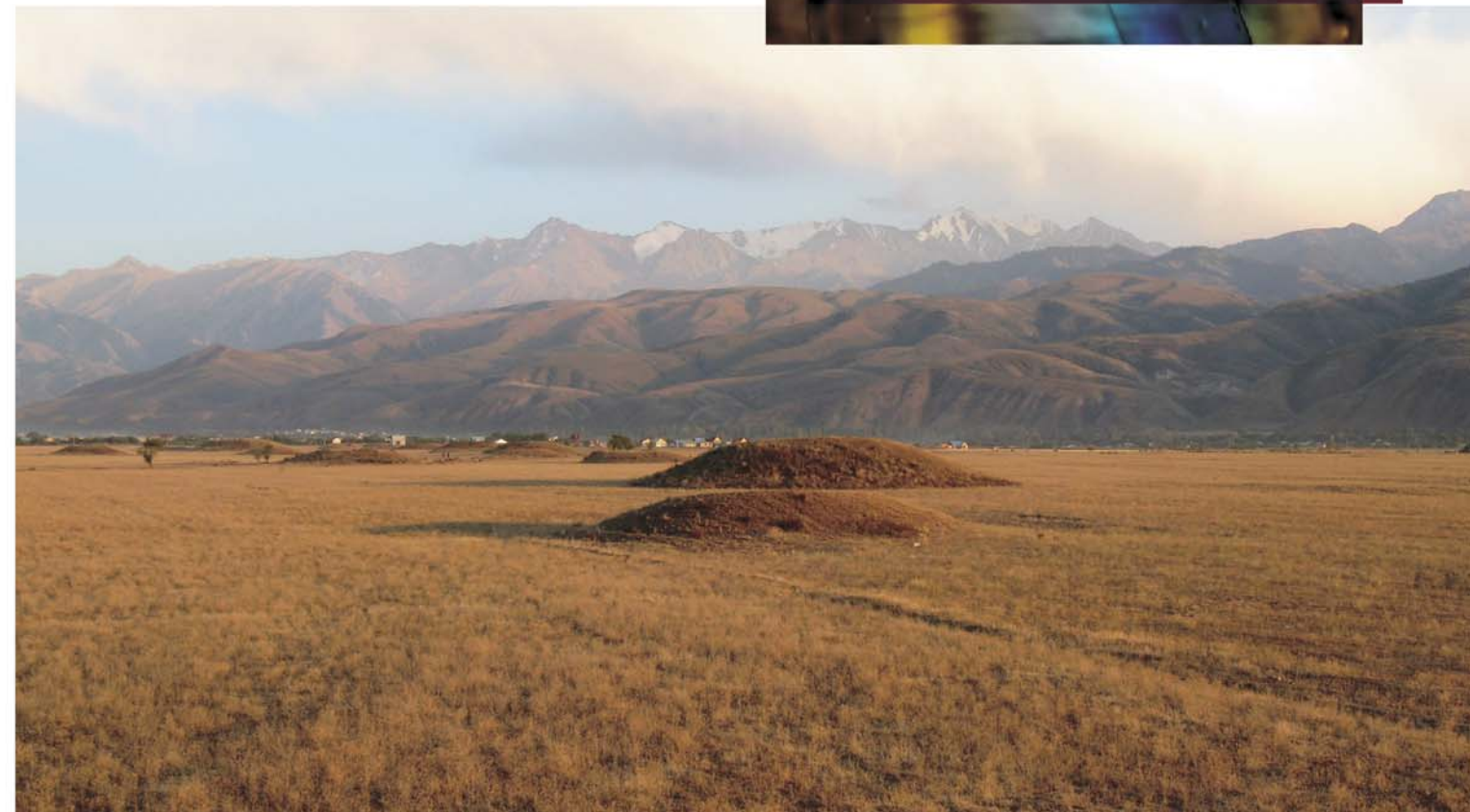
Схожие признаки интенсивного использования околокурганного пространства больших курганов кочевниками раннего железного века в местах, столь удаленных друг от друга, побудили нас исследовать периферию курганов и на других скифо-сакских памятниках на территории между курганом Аржан 2 и Александропольским курганом. Принимая во внимание огромные размеры интересующей нас территории, исследования проводились выборочно на ряде памятников Юго-Восточного Семиречья, в Западном Казахстане и на Северном Кавказе (Ставропольский край).

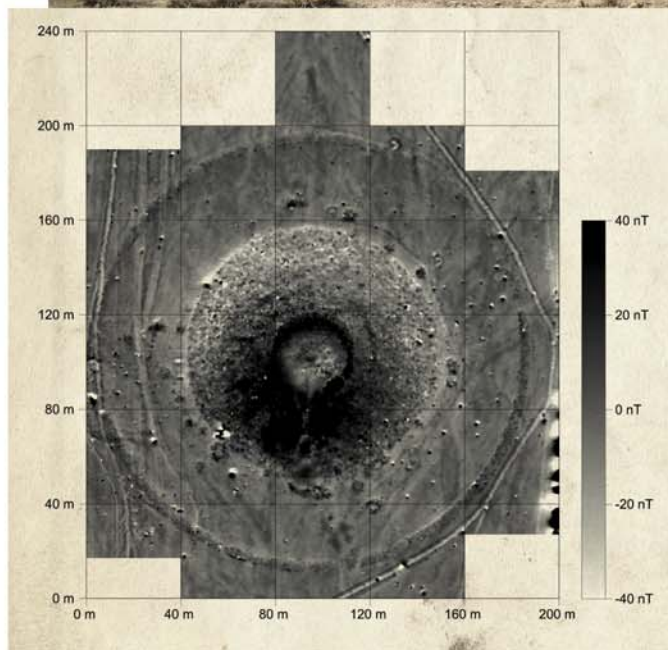
Для проведения этих исследований было решено привлечь специалистов-геофизиков из Баварии под руководством Й. Фассбиндера, уже имеющих опыт работ с курганами на этих территориях (Fassbinder, 2009; Коробов и др., 2014). Геофизическим исследованиям в данном случае отводилась особая роль, так как они позволяют за довольно короткий срок получить детальную информацию о структуре околокурганного пространства и всего могильника в целом. С использованием цезиевого магнитометра мы получаем своего рода рентгеновский снимок измеряемой поверхности,

отображающий все магнитные изменения почвы на глубине до 3 м и охватывающий все структуры размером более 25 см. В результате можно фиксировать изменения в почвенных слоях, вызванные выкапыванием и засыпанием ям, сооружением полей и каменных конструкций, следы кострищ и другие следы человеческой деятельности, а также следы природных явлений, таких как удар молнии.

Магнитограммы позволяют еще до проведения раскопок получить информацию о наличии каких-либо конструкций на периферии кургана, которые не видны на поверхности, что облегчает проведение полевых работ. Но, конечно, одни лишь результаты геофизических измерений не могут ответить на вопрос, принадлежат ли исследуемые памятники одной или разным эпохам. Это можно сделать только благодаря археологическим раскопкам.

Курганы могильника Иссык на фоне гор Заилийского Алатау (Юго-Восточное Семиречье)





Курган 1 могильника Жоан Тобе. Юго-Восточное Семиречье. Вид с востока. Справа: ритуальная дорога вокруг кургана (восточный сектор). Курган 1 могильника Жоан Тобе. Фото Р. Бороффки

Магнитограмма кургана 1 и его периферии могильника Жоан Тобе. 2008 г. Размер квадрата 40 × 40 м. Север сверху. Динамика измерений ± 40 нТл. Геомагнитная перспекция И. Фассбиндер и Т. Горка

При осмотре памятников Юго-Восточного Семиречья наше внимание привлекло наличие рвов, валов и каменных колец вокруг больших курганов, которые встречались как единично, так и в комбинации между собой. Особый интерес вызвали двойные каменные кольца, находящиеся на расстоянии от 0,5 до 5,0 м друг от друга, между которыми виднелись единичные речные окатыши средних размеров. Периферия одного такого большого кургана была исследована в рамках совместной казахстано-германской экспедиции под руководством профессора З. Самашева с казахской стороны и Г. Парцингера и А. Наглера – с немецкой. Был выбран самый большой и, по-видимому, основной из девяти курганов могильника Жоан Тобе, расположенный к востоку от Алматы.

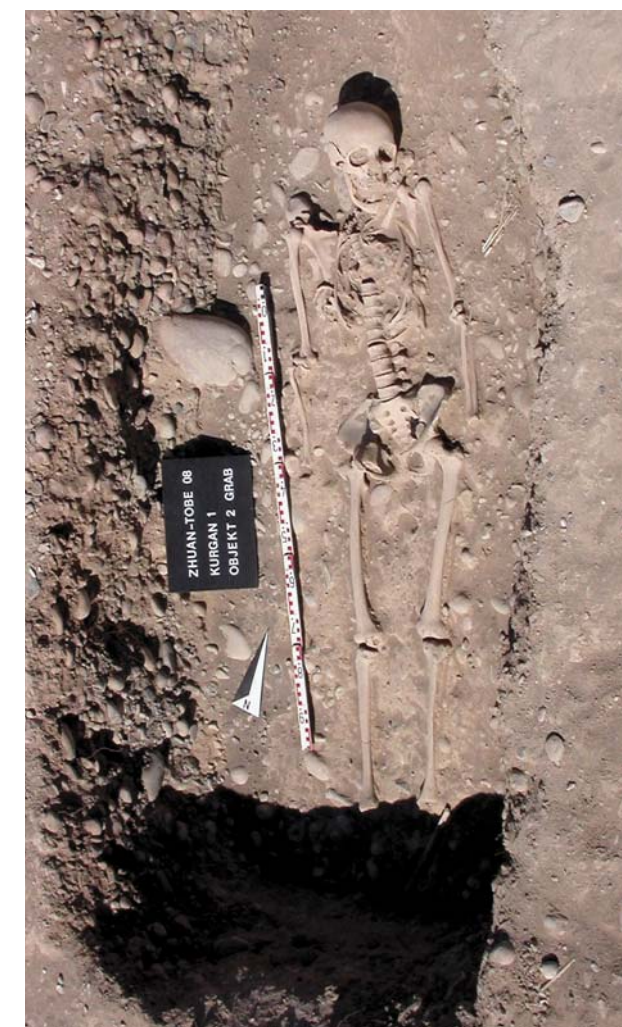
Интересующие нас двойные каменные кольца располагались в 33 м от подножия кургана 1, а расстояние между ними составляло 3,0–3,5 м, так что общий диаметр конструкции достигал 185 м. Между этими двойными кольцами и подножием кургана было обнаружено еще 28 округлых каменных конструкций, пред-



ставляющих собой курганы малых размеров диаметром 4–7 м. Некоторые из них были видны на поверхности, но полностью их число удалось установить лишь благодаря геофизическим исследованиям.

В дальнейшем выяснилось, что такие каменные выкладки возводились над могильными ямами на одного человека, а из-за полного отсутствия могильного инвентаря дату этих захоронений можно определить лишь с использованием радиоуглеродного анализа костей скелета. Анализ фаланги пальца погребенного в одной из могил позволил датировать его X–XI вв., т. е. у подножия большого сакского кургана V в. до н. э. находилось как минимум одно погребение раннетюркского времени, периода существования Караханидского государства. Были ли остальные 27 малых курганов также возведены в раннем средневековье или же значительно раньше – ответить на этот вопрос могут лишь дальнейшие исследования на этом могильнике.

Двойные каменные кольца исследовались двумя разрезами в северном и восточном секторах. Как показали раскопки, каменные кольца являлись элементами одной конструкции – своего рода бордюрами, ограничивающими утрамбованную и вымощенную окатышами средней величины центральную часть. Этот своеобразный фундамент перекрывался утрамбованным слоем глины, перемешанной с мелким щебнем. Более высокая центральная часть конструкции обеспечивала превосходный



Погребение из малого кургана раннетюркского времени у подножия большого сакского кургана 1 могильника Жоан Тобе. Фото Р. Бороффки

В стране семи рек

Первый шаг по геофизическому изучению околокурганного пространства был сделан в 2008–2009 гг. на Юго-Востоке Казахстана, в Семиречье, в первую очередь известному по великолепной находке «Золотого человека» – сакского воина из кургана Иссык под Алматы. Большинство «элитных» курганов этого региона расположены в степных равнинных районах у подножия Тянь-Шаня, вдоль хребта Заилийского Алатау. Материалы исследования курганов Семиречья вошли в научный оборот еще в 1960–1970-х гг., но тогда изучению их периферии внимание практически не уделялось, при том что в результате многолетней распашки околокурганной территории значительно пострадали.

водосток в период дождей. Таким образом, вся конструкция носила явные признаки «дороги».

Поскольку дорога протянулась вокруг кургана, она, скорее всего, была построена не в практических, а в ритуальных целях представителями сакских племен, населявших этот регион в период раннего железного века. Возводилась ли она до строительства кургана или после – ответить, к сожалению, невозможно; также нельзя с полной уверенностью заявить, что она была построена саками, так как не было найдено ни одного предмета, характеризующего время ее строительства. Но все же, исходя из результатов изучения всех элементов периферии скифо-сакских больших курганов степной и лесостепной Евразии, можно с большой уверенностью предположить, что и «ритуальные дороги» входили в спектр сакральных околокурганых конструкций древних кочевников.

Подобные кольцевые «дороги» были обнаружены еще вокруг 18 курганов на девяти сакских могильниках Юго-Восточного Семиречья в предгорных районах и высокогорных долинах Заилийского Алатау. При этом размеры конструкции были всегда строго пропорциональны размеру самого кургана. Где-либо еще на территории Евразии в рамках распространения скифо-сакской культурно-исторической общности аналогов подобных «ритуальных дорог» пока не обнаружено (Гасс, 2011; Nagler, 2013).

Пирамиды степей

Возвращаясь к могильнику Жоан Тобе, нужно отметить и второй по величине курган в восточной цепи, имеющий форму усеченной пирамиды, ориентированный своими склонами по сторонам света. Такие же «пирамиды степей» были обнаружены и в других курганых цепях этого же некрополя. Всего же на территории Юго-Восточного Семиречья было выявлено 16 курганов четырехугольной формы с пирамидальной насыпью и несколько уплощенной вершиной на десяти различных могильниках. Если вокруг такого кургана сооружалась «ритуальная дорога», то и она имела в плане подквадратную форму.

До начала наших исследований в Семиречье курганы подобной формы были известны лишь в Южной Сибири (в Республике Хакасия и на юге Красноярского края), на территории распространения Тагарской культуры скифского мира. Кроме этого, один ров подквадратной формы был найден вокруг скифского кургана 22 у с. Волчанск в Утлюкском междуречье, севернее Азовского моря. Но так как сам этот курган был сильно распахан, то установить его первоначальную форму было невозможно (Мозолевский, Полин, 2005). Все это позволяет говорить о том, что большие курганы подквадратной пирамидальной формы воз-

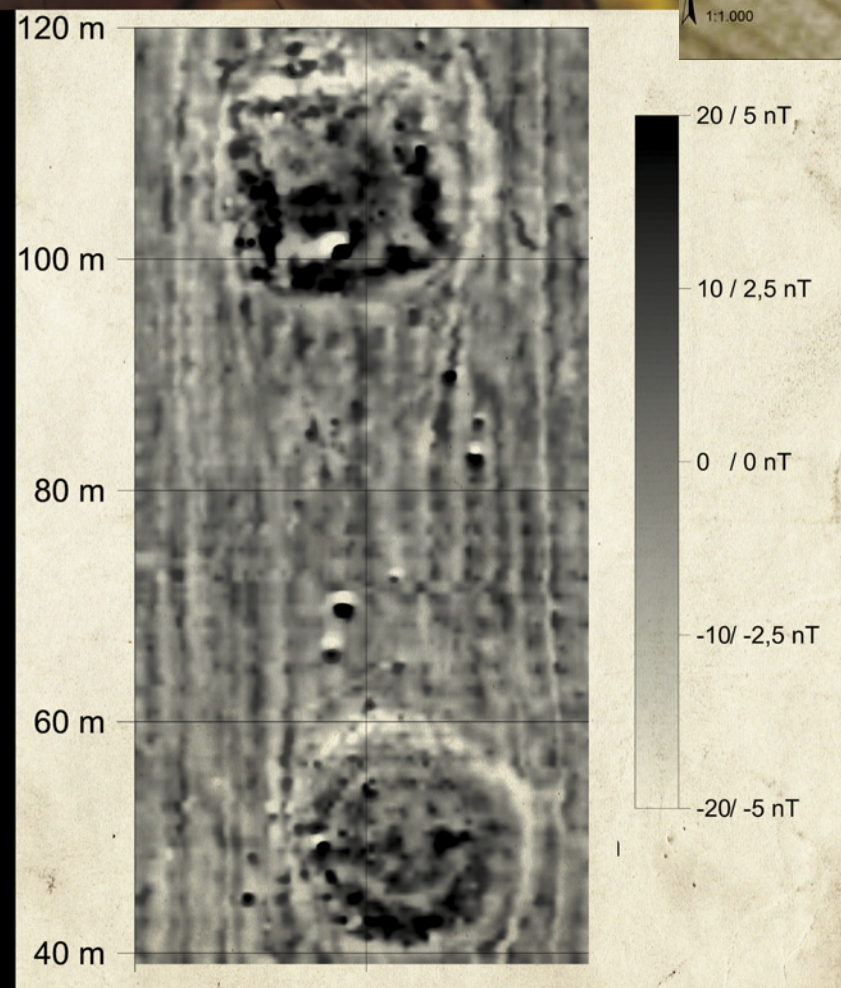
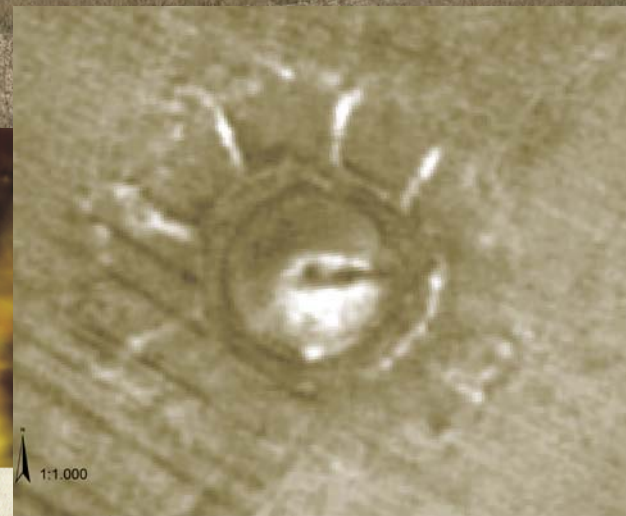
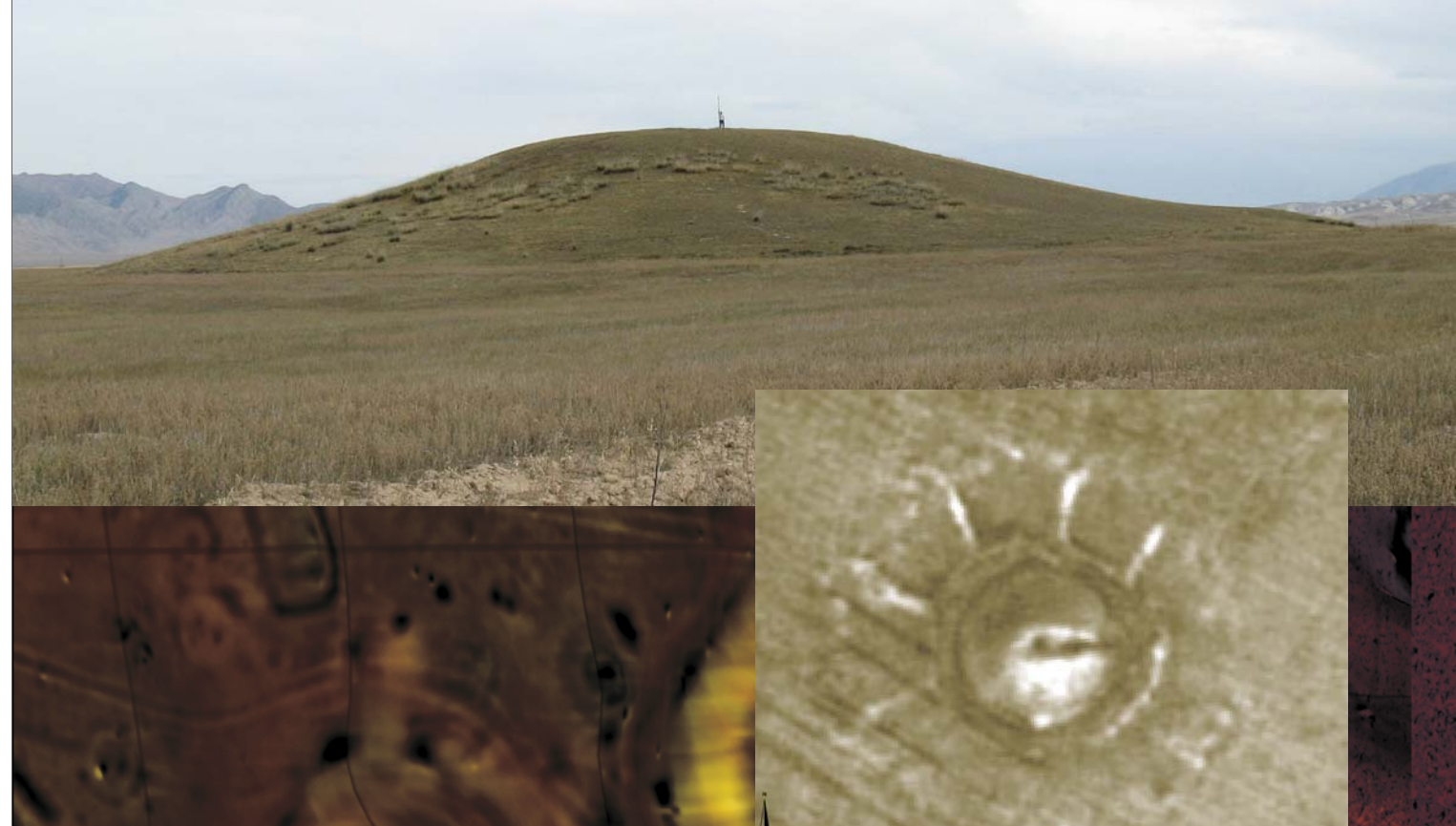
водились древними кочевниками не только в Сибири, но и в Средней Азии.

Такая форма кургана, очевидно, была неслучайна, однако объяснить ее мы пока не можем. Не прояснили проблему и раскопки одного из таких подквадратных курганов на могильнике Жоан Тобе. Сильно распаханный, курган 8 выглядел округлым, но геофизические измерения показали изначальную квадратность его конструкции. Для подтверждения этого был параллельно исследован соседний курган 9, который, как оказалось, имел классические округлые формы скифо-сакского кургана. К сожалению, из-за больших разрушений этих курганов нам не удалось найти какие-либо различия, указывающие на причины возведения конструкций столь разных форм.

К счастью, не все загадки древних курганов остаются неразгаданными. Так, в 2008 г. при разведочных работах в районе высокогорного плато Кеген на казахско-киргизской границе, со стороны Казахстана мы нашли одиночный большой курган сакского времени, стоящий на подквадратной платформе с округленными углами высотой около 1 м, так что общая высота конструкции насчитывала 13 м. При GPS-картировании кургана и привязке его к космоснимку были замечены пять странных «лучей» шириной 8–10 м, отходящих от кургана в северном и западном направлениях. Проведение геофизических измерений на следующий год никаких результатов не дало – цезиевый магнитометр не смог «увидеть» каких-либо изменений почвы. Но ведь «лучи» были!

Разъяснить всю загадочность ситуации помогли три раскопа на северной части периферии. Пять «лучей» оказались остатками строительных рамп, ведущих к платформе и подножию кургана. Грунт из «межлучевого» пространства изымался в качестве строительного материала при сооружении самого кургана, а после завершения строительства рампы не были разрушены. Таким образом, диаметр всей конструкции кургана оказался, как минимум, 330 м! Возможно, подобные рампы стояли также с восточной и с южной стороны, но в результате интенсивной распашки были полностью уничтожены.

Как бы то ни было, большой курган 2 на плато Кеген впечатлял некогда не только своими размерами, но и яркой цветовой гаммой: зеленой (степь) – черной (насыпь) – желтой (материковая глина из «межлучевой» выборки) на фоне кристально голубого неба Тянь-Шаня. И все три элемента кургана – рампы, платформа и сама «насыпь» – придавали ему черты дополнительной монументальности, которая, кстати, сохранилась и до наших дней, впечатляя путников на протяжении 2,5 тыс. лет. И если скифо-сакские курганы на платформах имеют единичные аналоги в предгорьях Тарбагатай в Восточном Казахстане (могильник Аксуат;



На космоснимке кургана 2 на Плато Кеген (Юго-Восточное Семиречье, Казахстан) археологи обнаружили пять «лучей», отходящих от кургана в северном и западном направлениях, оказавшихся остатками строительных рамп, ведущих к подножию кургана. Космоснимок SPOT (разрешение 2,5 м)

Магнитограмма курганов 8 (сверху) и 9 (снизу) могильника Жоан Тобе. 2008 г. Геомагнитная перспекция И. Фасбиндер и Т. Горка. Несмотря на деформацию первоначальной формы курганов, на магнитограмме хорошо видны их различия – курган 8 имеет подквадратную форму, а курган 9 – типичную для скифо-сакских курганов округлую форму



Самашев и др., 2010) и на Северном Кавказе (курган Азиатский), то следы строительных рам у курганов древних кочевников действительно уникальны.

Курганы Семиречья хранят еще много тайн и археологических загадок, но наш интерес к изучению периферии больших курганов побуждал двигаться дальше, идя по сакским следам «на закат».

На запад обращая взгляд

В 2010 г. Зайнолла Самашев (Астана) обратил наше внимание на могильник Тёрт-Оба у с. Жиренкопа на северо-западе Актюбинской области (Казахстан), расположенный недалеко от границы с Оренбургской областью. Могильник состоит из пяти курганов, стоящих по линии запад–восток. Каждый курган был окружен рвом, причем курганы стояли так компактно, что рвы некоторых из них соприкасались и частично перерезали друг друга.

Результаты геофизического исследования периферии курганов в 2011 г. превзошли все ожидания: вокруг каждого из них было обнаружено большое число малых, не видимых на поверхности курганов, единичных могил, ритуальных ям

Могильник Тёрт-Оба Актюбинской Области (Западный Казахстан) состоит из пяти окруженных рвами курганов, расположенных очень близко друг к другу.

Вид с северо-запада (вверху)

На 3D-модели могильника Тёрт-Оба видны малые курганы, ритуальные ямы, а также вытянутые подпрямоугольные конструкции неизвестного назначения.

3D-модель выполнена И. Фассбиндером на основе наложения магнитограммы на топографическую карту

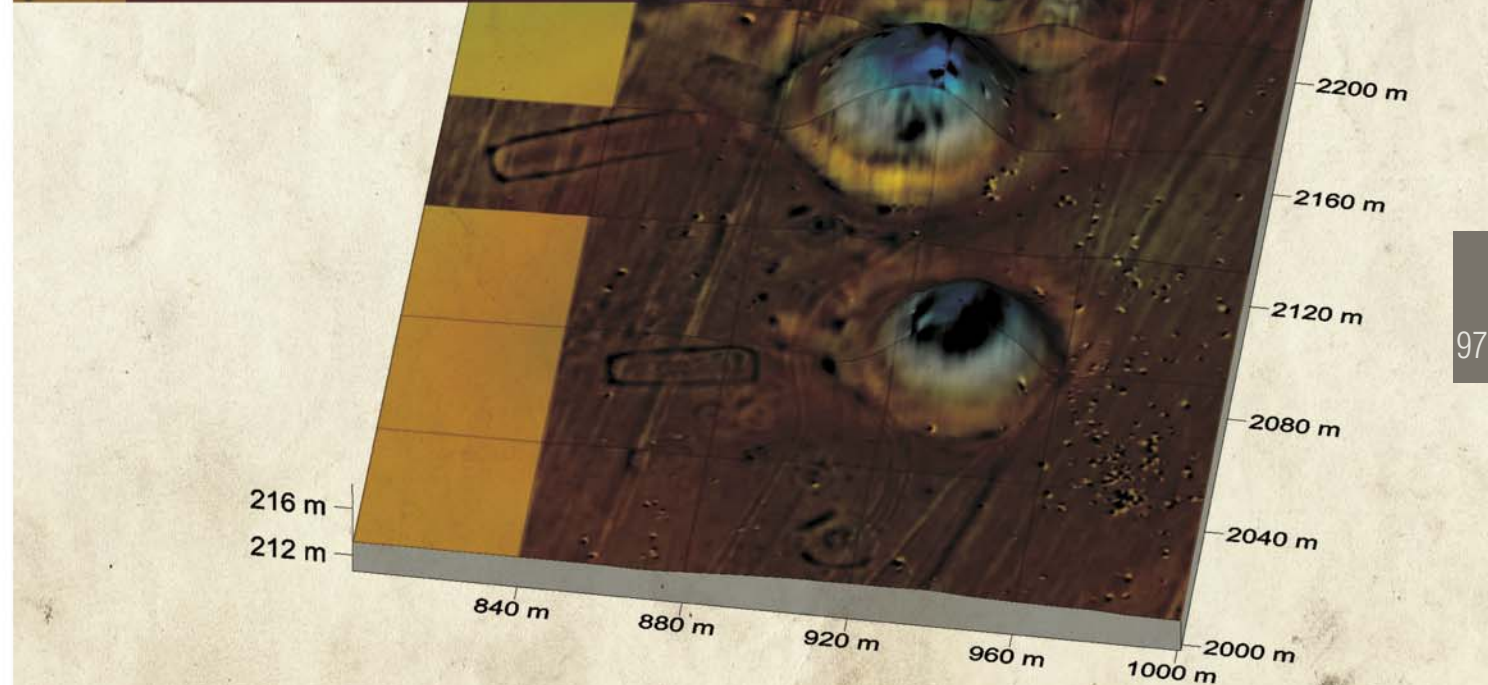
Раскопки подпрямоугольной конструкции южнее восточного кургана Могильника Тёрт-Оба позволили предположить, что она носила ритуальный характер. Фото Р. Бороффи

и жертвенных комплексов. Кроме того, с южной стороны каждого кургана располагалась ранее не известная науке подпрямоугольная конструкция размером около 10×40 м, вытянутая по линии север–юг. Раскопки части периферии самого восточного кургана цепи обнаружили жертвенные комплексы с остатками керамики, предметами конской упряжи, а также бронзовый котел. Также был исследован и ряд захоронений.

Изучение подпрямоугольной конструкции неизвестного предназначения показали, что она представляла собой ров размером 39×13 м, глубиной от 1,0 до 1,8 м и шириной по дну до 1 м. В материале, заполнявшем ров, встречались зола, древесный уголь и кости животных, уложенные в определенном порядке. Так как следов

оплывания рва не было обнаружено, можно сделать вывод, что после краткосрочного использования он был засыпан еще древними строителями. Очевидно, речь идет о культовом сооружении, возведенном для определенного ритуала, проводимого у подножия кургана. Результаты радиоуглеродной датировки костей животных показали, что вся эта конструкция была построена в одно время с курганом (VII–V вв. до н.э.).

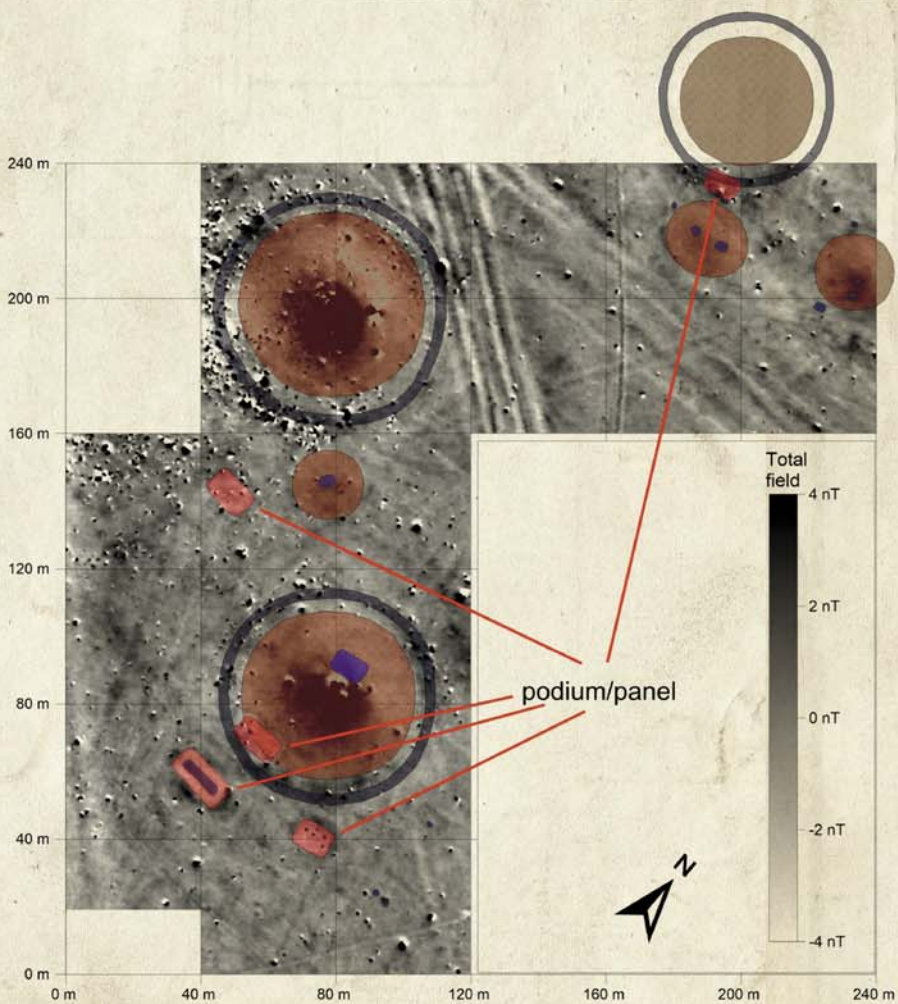
Тестовая магнитная разведка, проведенная в том же 2011 г. на соседнем могильнике Бесоба, полностью повторила картину магнитограммы частично исследованного нами некрополя. Возник закономерный вопрос: является ли наличие на южной периферии больших скифо-сакских курганов культовых площадок, связанных с определенными религиозными представлениями и ритуалами у древних кочевников «локальным вариантом», характерным лишь для территории Западного Казахстана и граничащей с ней Оренбургской области,





Магнитограмма и ее интерпретация могильника Зункарь-2 показала наличие рвов вокруг больших курганов, дополнительных малых курганов, ям неизвестного характера, а также прямоугольных конструкций, очень похожих на ритуальные площадки у сакских курганов Западного Казахстана
 Геомагнитная проспекция
 Й. Фассбиндер и И. Хофманн

Измерение цезиевым магнитометром могильников Виноградный 1, Виноградный 2 (Ставропольский край, Северный Кавказ)

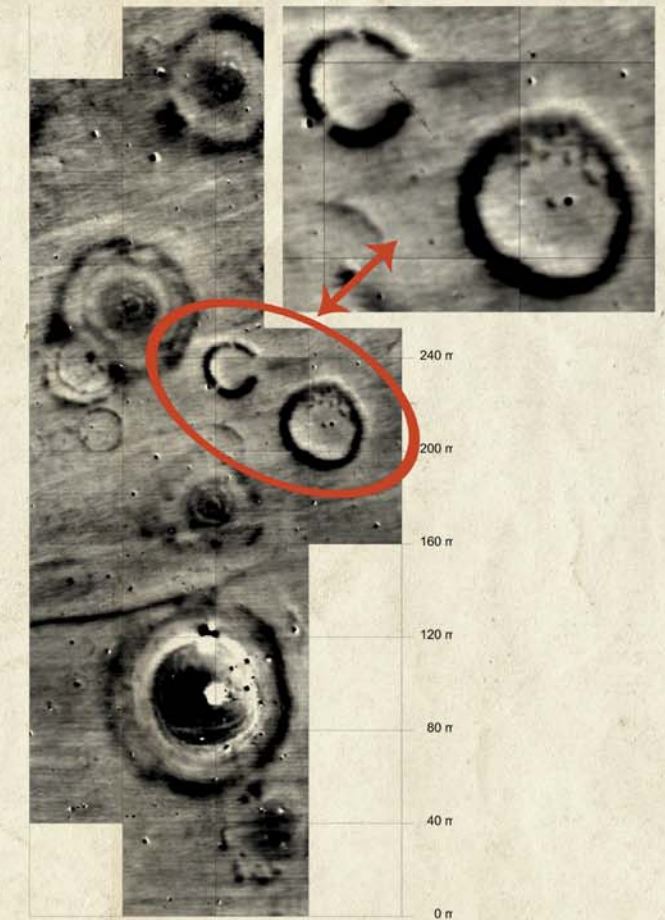


археологической экспедиции на Северном Кавказе (Ставропольский край) совместно с ГУП «Наследие» под руководством его директора А. Б. Белинского с российской стороны и Г. Парцингера и А. Гасца – с немецкой. Среди множества запланированных работ мы использовали любую возможность, чтобы проехать новой дорогой и увидеть новые памятники. Одним из них стал могильник Зункарь-2 в Ногайской степи, на самом востоке Ставропольского края.

Первое впечатление от некрополя было неоднозначным – возникало стойкое ощущение дежавю, как будто бы снова находишься в Семиречье, на известнейшем могильнике Иссык; для полноты картины не хватало только горной гряды Заилийского Алатау. Однако выехать на исследования в Ногайскую степь удалось лишь весной 2014 г.

Зункарь-2 представляет собой три расположенные по линии север–юг курганные цепи, содержащие от пяти до девяти курганов. Его территория, расположенная на небольшой возвышенности, защищена от талых вод в период весенних паводков. С севера некрополь граничит с пашней, где, возможно, ранее находились малые, теперь полностью распаханные, курганы. По границе степи и пашни была протянута линия ЛЭП, вызывающая большие магнитные помехи сигнала магнитометра, поэтому исследовать можно было лишь южную часть могильника, включавшую три кургана диаметром 30–50 м и один малый.

Магнитограмма некрополя показала наличие рвов вокруг больших курганов, дополнительных малых курганов и ям неизвестного характера. Особый интерес вызвали подпрямоугольные конструкции к югу от больших курганов, которые очень напоминали аналогичные конструкции, обнаруженные в Западном Казахстане. Хотя необходимо отметить и ряд внешних отличий подобных конструкций с территории Северо-Восточного Кавказа от поминальных площадок в Актюбинской области. Подпрямоугольные конструкции Зункарь-2 были значительно меньше (размером 10×15 м и 10×20 м), а ориентированы



Магнитограмма могильника Виноградный 1 (2012 г.). На фрагменте – увеличение подковообразной и округлой конструкций ритуального характера. Цветовая гамма и характеристика магнитограммы позволяют определить конструкции как рвы, подвергавшиеся термальному воздействию

или же мы просто не находили подобных конструкций в силу слабой изученности периферии больших курганов? Как ни удивительно, но ответ на этот вопрос нашелся на Северном Кавказе.

Скифы Северного Кавказа

Начиная с 2012 г. наша исследовательская группа работала в составе российско-германской



они были по линии запад–восток, т. е. вдоль кургана, а не поперек, как на Тёрт-Оба и Бесоба.

Поисковые шурфы или разрезы на периферии больших курганов некрополя Зункарь-2 пока еще не заложены, поэтому нельзя однозначно утверждать, что подпрямоугольные конструкции периферии этих курганов полностью соответствуют ритуальным площадкам у сакских курганов Западного Казахстана. По той же причине нельзя утверждать, что эти конструкции соорудили в то же время, что и сами курганы. Но сам факт их находки, общность формы и места расположения на периферии большого кургана наталкивает на мысль, что религиозные представления древних кочевников раннего железного века в Ногайской степи и степи Западного Казахстана были одинаковы, и что там практиковались схожие погребально-поминальные ритуалы. Так это или нет, мы сможем узнать лишь после раскопок периферии курганов некрополя Зункарь-2.

Итак, на всей территории степного пояса Евразии, начиная от Тувы до Северного Кавказа, практически на каждом исследованном некрополе с курганами древней кочевой элиты скифо-сакской культуры мы фиксировали вокруг больших курганов следы активной кульгово-религиозной деятельности, выраженные в тех или иных конструкциях периферии. Можно предположить, что на всем протяжении степной и лесостепной Евразии вокруг любого большого кургана скифского времени должен был находиться участок «плотного» ритуального использования.

Наглядным подтверждением этого предположения

стали результаты геофизических измерений могильника Виноградный (Ставропольский край), сделанные в 2012 г. Виноградный 1 состоит из одного большого (высота 5,4 м; диаметр 58 м) и, как минимум, 14 малых курганов. Так как весь могильник находится на современной пашне, нетронутым остался лишь большой курган, при этом окружающий его ров и подножие также значительно повреждены.

Магнитограмма могильника дала поразительные результаты: оказалось, что не только все пространство вокруг кургана было плотно «застроено» объектами и конструкциями периферии, но и вообще вся территория могильника площадью в 5,2 га! Было найдено большое число невидимых на поверхности малых курганов, полукруглые пристройки со рвами к более крупным курганам, ямы, одиночные захоронения, подковообразные и округлые конструкции неизвестного назначения, а также система прямоугольных рвов, соединяющихся друг с другом и образующих своеобразные оградки с катакомбами внутри, которая имеет параллели с погребениями аланского времени на территории Кисловодской котловины (Коробов и др., 2014). Некоторые из конструкций были определены как рвы, заполненные органикой, золой и древесным углем. Горел в этих рвах огонь или нет, сказать, опираясь лишь на данные магнитограммы, нельзя. Радиоуглеродная датировка свидетельствует, что по крайней мере одна из этих конструкций – подковообразный ров – была сооружена в скифский период истории Северного Кавказа, что связывает ее с большим курганом могильника.

Насчет времени сооружения остальных кульгово-

погребальных конструкций трудно судить без раскопок. Единственным исключением служит центральное погребение кургана с пристройкой в южной половине некрополя, исследование костного материала из которого позволило датировать его концом IV тыс. до н. э. Таким образом, перед нами предстает картина ритуального использования четко ограниченного пространства, связанного с погребально-поминальным культом, охватывающего периоды от раннего бронзового (майкопская культура) до раннего железного века (скифский период) и, возможно, заканчивающегося в период раннего средневековья (аланская культура).

Однако совершенно другое использование периферии кургана было обнаружено на некрополе Виноградный 2, расположенном всего в 3 км от Виноградного 1. Эти два могильника внешне очень схожи, только Виноградный 2 включает в себя около 80 курганов, а его «царский» курган – большего размера. Приступая к геофизическим работам на этом некрополе, мы рассчитывали превзойти результаты, полученные на Виноградном 1.

Но за исключением четкого очертания рва вокруг большого кургана и распаханного вала, ограничивающего его, а также нескольких малых курганов и могильных ям у подножия, периферия кургана оказалась практически «пустой». Такой же «пустой» оказалась и периферия большого кургана могильника Владимировка к востоку от г. Буденновск.

Таким образом, на территории Северного Кавказа удалось выявить два различных типа ритуального использования околочурганного пространства больших курганов. Было ли это связано с различным социальным статусом погребенных, их поло-возрастными различиями или же их различной культурной, если не хронологической принадлежностью, определить без проведения раскопок невозможно. Несмотря на годы работ, мы находимся пока в самом начале пути, и скифские курганы в бесконечных степях Евразии продолжают хранить свои тайны...



Литература

Белинский А. Б., Парцингер Г., Гасс А., Фассбиндер Й. Исследования больших курганов эпохи раннего железного века Северного Кавказа и их периферии с применением магнитометрии // Тр. IV (XX) Всерос. археологического съезда в Казани 2014 г. Казань: Отечество, 2014. Т. 2. С. 83–87.

Бидзиля В. И., Полин С. В. Скифский царский курган Гайманова могила. Киев: Издательский дом «Скиф», 2012. 752 с.

Веселовский Н. И. Записка по вопросу о приемах при производстве раскопок // Тр. XIV Археологического съезда 1908 г. М.: Типография Г. Лиснера и Д. Собко, 1911. Т. 3. С. 99.

Гасс А. К проблеме изучения памятников раннего железного века Юго-Восточного Селмирчья в свете данных геоархеологических исследований // Археология, этнография и антропология Евразии. 2011. № 3 (47). С. 57–69.

Коробов Д. С., Малашев В. Ю., Фассбиндер Й. Предварительные результаты раскопок на курганном могильнике Левоподкумский 1 близ Кисловодска // КСИА. 2014. № 232. С. 120–135.

Мозолевский Б. Н., Полин С. В. Курганы скифского Терроса IV в. до н. э. Киев: ИД «Стилос», 2005. 599 с.

Çugunov K. V., Parzinger H., Nagler A. Der skythenzeitliche Fürstengrabanlage Arzan 2 in Tuva. Archäologie in Eurasien 26. Steppenvölker Eurasiens 3. Mainz am Rhein: Verlag Philipp von Zabern, 2010.

Fassbinder J. W. E., Geophysikalische Prospektionsmethoden – Chancen für das archäologische Erbe // Toccare – Non Toccare. ICOMOS. Hefte des Deutschen Nationalkomitees. München: Siegl, 2009. Vol. 47. S. 8–30.

Nagler A. Grabanlagen der frühen Nomaden in der eurasischen Steppe im 1. Jahrtausend v. Chr. // Unbekanntes Kasachstan. Archäologie im Herzen Asiens. Kat. der Ausst. des Deutschen Bergbau-Museums Bochum vom 26. Januar bis zum 30. Juni 2013. Bd. II. Bochum: DBM, 2013. S. 609–620.

Parzinger H. Die Reiternomaden der Skythenzeit in der eurasischen Steppe // Unbekanntes Kasachstan. Archäologie im Herzen Asiens. Kat. der Ausst. des Deutschen Bergbau-Museums Bochum vom 26. Januar bis zum 30. Juni 2013. Bd. II. Bochum: DBM, 2013. S. 539–553.

Polin S., Daragan M. Das Prunkgrab Alexandropol'-Kurgan. Vorbericht über die Untersuchungen in den Jahren 2004–2009 // Eurasia Antiqua. 2011. N 17. S. 189–214.