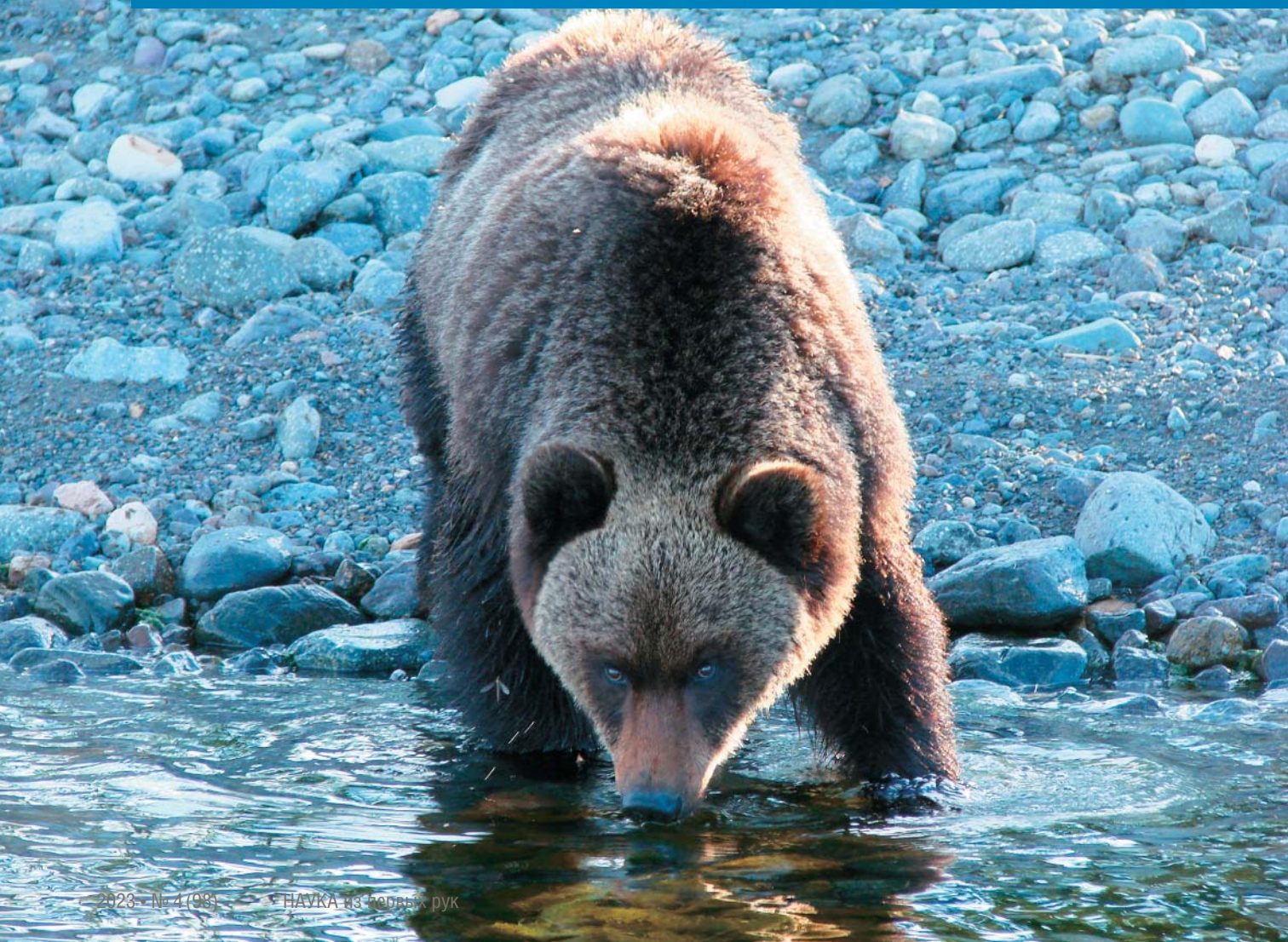


БАЙКАЛО-ЛЕНСКИЙ ЗАПОВЕДНИК: «БЕРЕГ БУРЫХ МЕДВЕДЕЙ»



Байкало-Ленский государственный природный заповедник в Иркутской области, как видно из названия, находится буквально на берегу Байкала: его 660 тыс. га протянулись почти на 120 км вдоль западной береговой линии великого озера. По сути, заповедник расположен на макросклонах Байкальского хребта, южная треть которого находится на заповедной территории. Отсюда берет свой исток и Лена, самая протяженная река России.

К байкальской воде каждую весну выходят десятки *бурых медведей*, чтобы полакомиться первой зеленью на солнечных склонах и ручейником среди прибрежных камней, недаром одно из лесничеств заповедника, между мысами Елохин и Покойный, так и называется – «Берег бурых медведей». Только здесь в мае-июне можно близко и безопасно понаблюдать с акватории озера за этими могучими крупными хищниками.

Заповеданы эти земли были почти сорок лет назад, в декабре 1986 г. Этому решению предшествовали почти двадцать лет экспедиционных исследований и борьбы с браконьерством, пожарами и все растущим влиянием на природу деятельности человека. Ради создания особо охраняемой природной территории была даже остановлена реализация уже готового проект нового леспромхоза. Восточный макросклон Байкальского хребта очень крутой и местами обрывается в Байкал, а западный, напротив, пологий. Байкальский хребет, постепенно переходящий в плоскогорье, служит барьером на пути влажных северо-западных ветров, поэтому на западном макросклоне климат более холодный и влажный, внутри байкальской котловины – более мягкий.

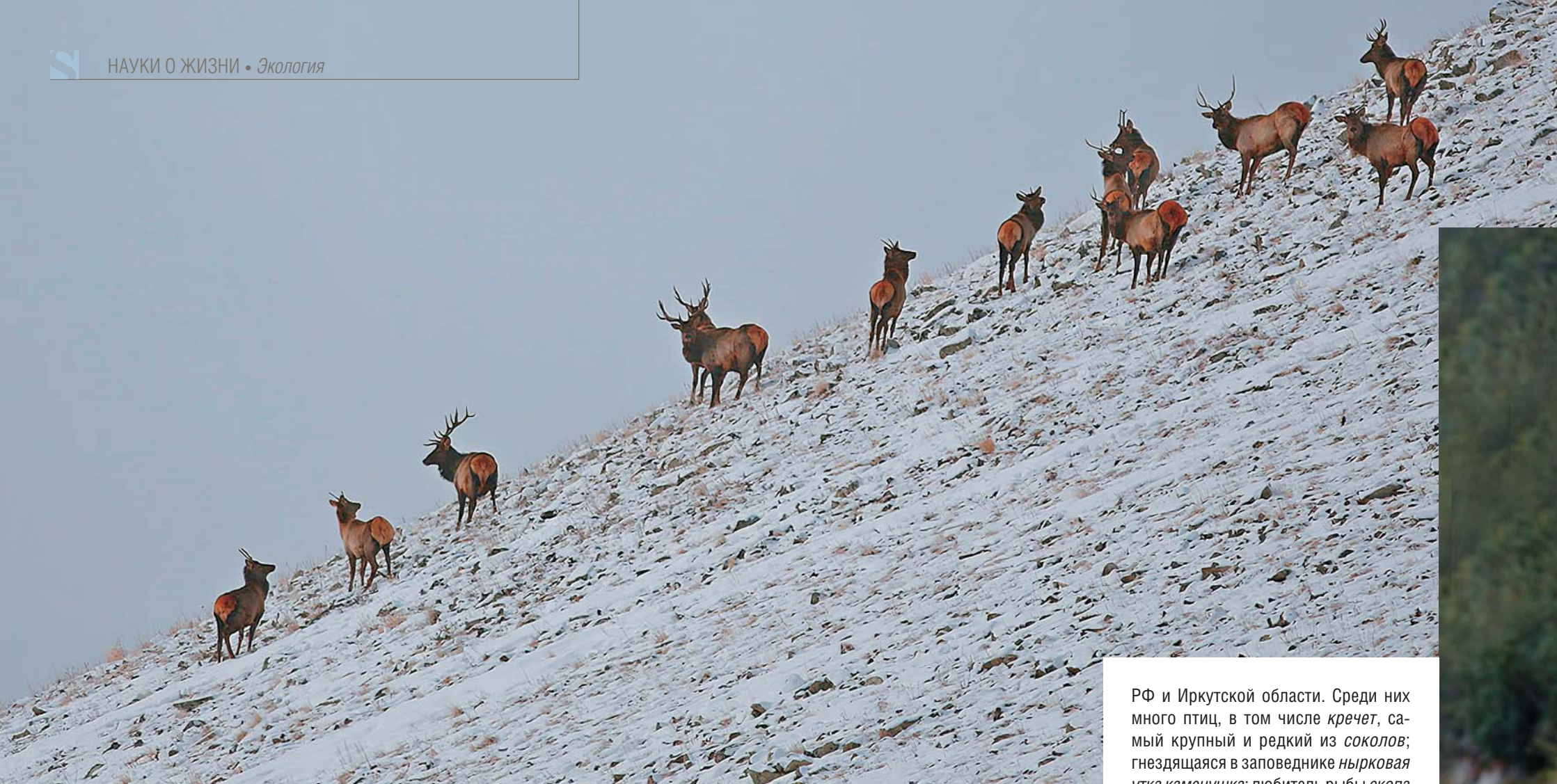
Лес, в первую очередь хвойный, покрывает 86 % всей площади заповедника. По его территории, вдоль предгорий западного макросклона проходит рубеж, делящий Евразийскую лесную область на подобласти: Евросибирскую темнохвойно-лесную и Восточносибирскую светлохвойно-лесную. На склонах хребта отчетливо выражена высотная поясность растительности. Здесь можно встретить все характерные ландшафты северо-запада Прибайкалья: от участков реликтовых котловинных степей и горной лесостепи до среднегорной и горной

«Берег бурых медведей».
Байкало-Ленский заповедник.
Фото А. Таничева

Слева вверху – орлан-белохвост (*Haliaeetus albicilla*). Размах крыльев этого краснокнижного хищника может превышать 2 м. Один из видов-индикаторов состояния байкальской экосистемы. Фото П. Жовтюка

Слева – символ Байкало-Ленского заповедника, бурый медведь (*Ursus arctos*), населяющий практически всю заповедную территорию. Байкало-Ленский заповедник. Фото С. Шабурова

Байкало-Ленский заповедник – самый крупный на Байкале – расположен в Иркутской области. Он входит в состав ФГБУ «Заповедное Прибайкалье» наряду с Прибайкальским национальным парком и заказниками Тофаларский и Красный Яр

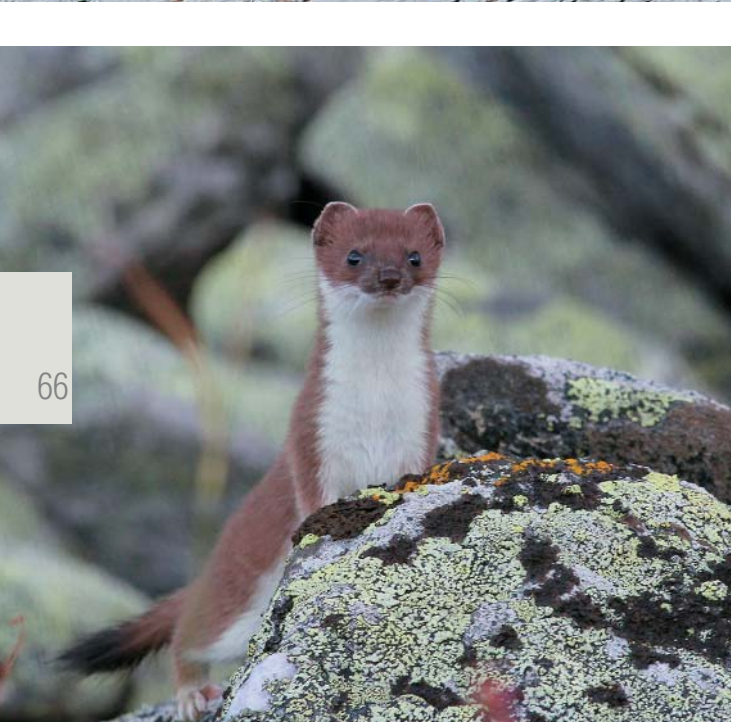


Один из редких обитателей Байкало-Ленского заповедника – прибайкальский подвид *черношапочного сурка*: его численность, сократившаяся по неизвестным причинам, не восстановилась до сих пор. Этому малоизученному животному посвящена отдельная статья в новом выпуске журнала

Северный олень (*Rangifer tarandus*) в летнее время держится в горах одиночно или небольшими группами, а затем откочевывает в долины рек на зимовку (внизу).

Слева – изюбр (*Cervus elaphus xanthopygus*), подвид благородного оленя, во время зимовки на склоне Байкальского хребта. Этого типичного обитателя заповедника можно встретить практически на всей его территории. *Байкало-Ленский заповедник*. Фото П. Жовтюка

Редакция благодарит Л.В. Азизову, пресс-секретаря ФГБУ «Заповедное Прибайкалье», за помощь в подготовке публикации



У горностая (*Mustela erminea*) только кончик хвоста остается черным в течение всего года, тогда как покровительственный окрас тела варьирует от белого (зимой) до двухцветного (летом). Фото П. Жовтюка

тайги с массивами кедрового стланика, от альпийских лугов до высокогорий с гольцами и горными тундрами. Разнообразие местообитаний определяет и высокое видовое богатство флоры и фауны заповедника, который служит огромным резерватом для многих видов растений и животных Прибайкалья, в том числе особо охраняемых. Так, на заповедной территории насчитываются десятки видов растений-эндемиков, а также реликтов разных геологических эпох, таких как *лук алтайский*, *щавель Маршалла*, *пион марьин корень* и др.; 13 видов сосудистых и 10 видов споровых растений включены в Красную книгу РФ. В заповеднике обитает свыше 350 видов позвоночных животных, 50 из которых включены в Красные книги

РФ и Иркутской области. Среди них много птиц, в том числе *кречет*, самый крупный и редкий из *соколов*; гнездящаяся в заповеднике *нырковая утка каменушка*; любитель рыбы *скопа* с размахом крыльев до 170 см. Из млекопитающих хищников, помимо бурого медведя, часто встречается *соболь*, *горностай*, *ласка*, *выдра*, *рысь*. *Волки* – также обычный для заповедника вид, при этом их распространение зависит от размещения и численности копытных (*сибирской косули*, *благородного оленя (изюбра)*, *дикого северного оленя*, *лося*), что, в свою очередь, связано с рельефом, характером растительности, высотой снежного покрова и другими факторами. Так, лоси летом концентрируются у «кормовых» озер и по долинам рек на западных склонах Байкальского хребта, а к осени откочевывают на юго-запад, нередко за пределы заповедника. Зимой перемещается в южную часть заповедника и сибирская косуля, которая летом встречается в заповеднике почти повсеместно.

