

Н. В. ПОЛОСЬМАК, А. Н. ЧИСТЯКОВА

При раскопках ноин-улинских курганов хунну на севере Монголии были найдены редчайшие китайские изделия, покрытые лаком. Эта коллекция включает в себя фрагменты гробов, детали колесниц, а также разнообразные предметы быта, в том числе чашки с надписями. Глядя на эти находки, понимаешь, почему главная технологическая энциклопедия Китая, изданная в 1634 г., носит название: «Небесной работой раскрываем вещи»

Первые лаковые предметы в могилах кочевников-хунну были найдены в 1924–1927 гг. во время раскопок, проводимых экспедицией известного путешественника и ученого П. К. Козлова. Почти через 80 лет эта коллекция пополнилась находками, сделанными российско-монгольской экспедицией (Полосьмак и др., 2008, 2009).

Среди множества обнаруженных изделий, покрытых лаком, особое место занимают чашечки *эр бэй* с иероглифическими надписями.

Изображение бессмертного «сянь» на лаковом блюде. 20-й ноин-улинский курган

Эр бэй – неглубокая чашка (плошка) эллипсовидной формы с двумя плоскими ручками-ушками была самой распространенной формой лаковых сосудов периодов Чжаньго, Цинь и Хань и являлась важнейшим предметом столовой посуды, универсальным по назначению. По мнению С. Умэхара (1960), эта форма возникла на юге Китая и имела своим прообразом половину тыквы. Большинство ученых считают, что эти чашки предназначались для вина, что подтверждается надписями на них («Вам счастливое вино»). Однако на некоторых чашечках встречаются и другие надписи: «Чашки для еды»), «Вам счастливая еда» (Хун Ши, 2006).



ПОЛОСЬМАК Наталья Викторовна – член-корреспондент РАН, доктор исторических наук, главный научный сотрудник Института археологии и этнографии СО РАН (Новосибирск). Лауреат Государственной премии РФ (2004). Автор более 150 научных работ



ЧИСТЯКОВА Агния Николаевна – кандидат исторических наук, доцент кафедры востоковедения Сибирского института международных отношений и регионоведения, переводчик. Область научных интересов: искусство Китая династии Хань, образ феникса в культуре Китая, китайские бронзовые зеркала. Автор более 30 научных работ

© Н. В. Полосьмак, А. Н. Чистякова, 2013

Завершить
работу Небес

ЛАКОВЫЕ «ДРАГОЦЕННОСТИ»

Китайское лаковое производство, зародившееся еще в эпоху неолита, достигло наивысшего расцвета в период Борющихся царств (481 г. до н.э. — 221 г. до н.э.), когда оно превратилось в самостоятельную ремесленную отрасль. Лаковые изделия явились одним из важных изобретений древнего Китая наряду с порохом, бумагой и фарфором и были самыми дорогими из производимых товаров. Производство предметов, покрытых лаком, требовало большого количества времени и труда. Это была поистине ювелирная работа: на поверхность изысканных изделий наносилось до двухсот слоев лака, каждый из которых сох в течение нескольких дней и тщательно полировался, затем следовали отделка и роспись поверхности тончайшей кистью. Роспись включала в себя несколько процедур и выполнялась разными мастерами. Один мастер накладывал позолоту на ручки чашек, другой полировал и подписывал изделие. Практичность, долговечность и красота объясняют высокий спрос на предметы, покрытые лаком. В Китае лаком покрывали щиты и доспехи, ножны мечей и колчаны для стрел, древки пик и детали колесниц, музыкальные

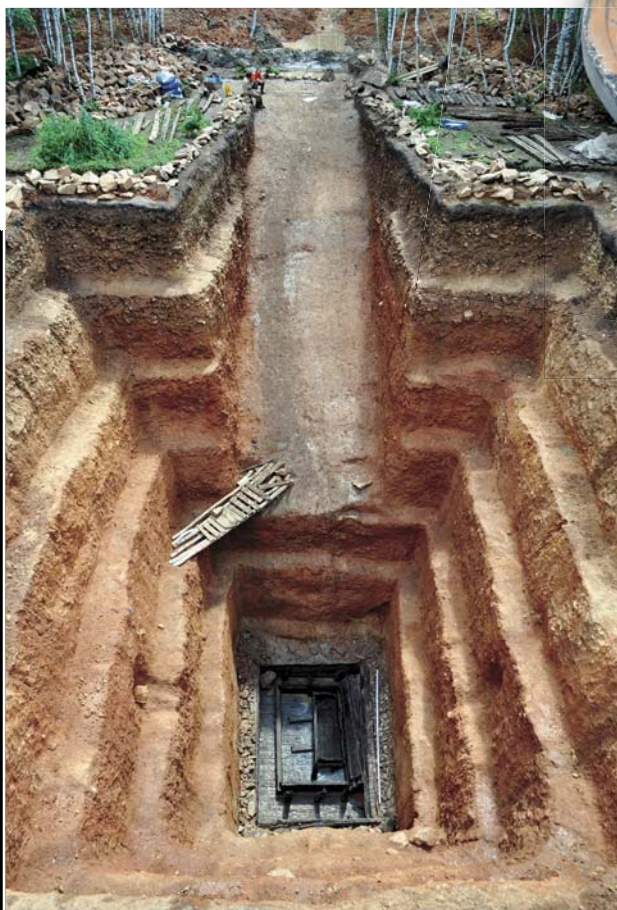
инструменты и глиняные фигурки, гробы и многое другое. И не только потому, что это было красиво – уже в древности лак ценился за свои защитные свойства: он не пропускал воду и тепло и был устойчив даже к кислотам. Предметы, покрытые лаком, помещали и в могилы во время обряда захоронения. В этих случаях они нередко выступали показателем высокого социального статуса их владельцев. И в древности, и позднее, в средневековье, в Китае высоко ценились антикварные вещи, в том числе лаковые изделия. Так, почти неизменным украшением кабинета ученого позднего средневековья была чаша, покрытая лаком цвета «жженого пурпура» (Малявин, 2003)



Лаковая чашечка, 20-й ноин-улинский курган

Курган 22 могильника хунну Ноин-ула. Раскопки российско-монгольской археологической экспедиции. Глубина могильной ямы 16 м. На дне расположен двойной деревянный склеп и гроб. *Монголия, 2012 г.*

Сцена пиршества. Прорисовка с ханьского рельефа (справа вверху)



Число чашечек эр бэй, найденных только в ханьских погребениях, насчитывает несколько сотен, но вне Китая такие находки достаточно редки. Так, на территории, входящей в сферу влияния империи хунну, помимо ноин-улинских курганов, остатки чашечек эр бэй были найдены в Монголии – в погребениях памятника Тамир 1 (Waugh, 2006), в Забайкалье – в погребениях могильника Ильмовая падь (Коновалов, 1976), в Горном Алтае – в кургане 57 могильника Яломан II (Тишкин, 2007).

Всего ноин-улинская коллекция чашек насчитывает 11 экземпляров, из которых пять имеют надписи. Российско-монгольская археологическая экспедиция (2006–2012 гг.) обнаружила в 20-м и в 31-м ноин-улинских курганах пять однотипных лаковых чашечек эр бэй и блюдце. Ручки чашечек были укреплены золочеными металлическими обкладками и украшены геометрическим орнаментом. Внутренняя поверхность изделий окрашена в красный цвет, снаружи они покрыты черным лаком. Цвет лака

зависит от красителя: при использовании киновари получался красный цвет, сажи – черный. Снаружи чашечки украшены тонкой росписью.

Именно такие чашечки имел в виду Хуань Куань, автор «Спора о соли и железе» (I в. до н.э.) – важнейшего источника сведений об идеологии и культуре Западной Хань, когда писал: «А ведь за одну узорчатую овальную чашку можно получить десять медных овальных чашек; цена их низкая, тогда как использование не отличается (от использования узорчатой чашки)» (Хуань Куань, 2001, с. 87).

ВИННАЯ «ПОШЛИНА»

Одним из традиционных составляющих ханьского экспорта кочевникам было вино. «Вино (цзю) в Китае приготовлялось из зерна (проса, риса и ячменя) и представляло собой нечто вроде браги: молодое вино (лао) было готово к употреблению через 3–4 дня, а выдержанное (и) должно было простоять не менее месяца. Выдержанное вино отличалось значительной крепостью» (Крюков и др., 1983). Основным продуктом для получения алкоголя в Китае был рис. Семена винограда были завезены в Китай в раннеханьское время, но до эпохи Тан его урожаи были незначительны, а виноградное вино – редким напитком. Китайцы ежегодно поставляли хуннскому шаньюю 10 тыс. даней рисового вина, что соответствует 200 тыс. л (Лидай, 1958). По расчетам историка Н.Н. Крадина (2002), если допустить, что хуннское войско состояло из 300 тыс. луч-

ников, при ежедневном употреблении алкоголя на каждого представителя хуннской высшей элиты (от тысячников и выше, поскольку, по мнению автора, вряд ли дефицитный товар доходил до простых воинов) приходилось более 1,5 л рисового вина. Предполагается, что такое количество алкоголя предназначалось для спаивания кочевников, и вино, таким образом, являлось одним из тех «искушений», с помощью которых ханьский Китай надеялся деморализовать хунну (Крадин, 2002).

Но, скорее всего, это вино, как и все остальные подарки ханьских императоров, использовалось шаньюями для раздачи в Степи и употреблялось во время массовых праздников. Оно оставалось экзотическим напитком для кочевников, предпочитавших кумыс

Фрагмент лакового покрытия гроба *in situ*.
20-й ноин-улинский курган

Ручки китайских лаковых чашек украшены металлическими оправками. Анализ с использованием микроскопа ТМ-1000 с рентгенофлуоресцентной приставкой показал, что они изготовлены из бронзы с высоким (30%) содержанием олова. На лицевой поверхности бронзы сохранились «островки» золочения. Судя по присутствию в последних ртути (0,0016%), для золочения использовалось амальгамирование.

Оправка крепилась на деревянной основе чашки с помощью объемного клеящего материала, который в настоящее время представляет собой легкое пористое вещество с высокой твердостью и прочностью, визуально напоминающее полимер. Судя по результатам ИК-спектроскопии, клеящий материал – это смесь лака и глины. Главное свойство такой смеси – высокая адгезионная прочность. *Исследование проведено к.х.н. С.С. Шацкой (ИТТМХ СО РАН, Новосибирск)*

Фрагмент лакового изделия с изображением олененка, 20-й ноин-улинский курган

Время властно

Прежде чем рассказать об этих вещах, необходимо подробнее познакомиться с условиями их находки. Ведь как все другие предметы из органики, лаковые изделия не попадают в руки археологов в первозданном виде: их необходимо профессионально извлечь, сохранить, а нередко и правильно идентифицировать. Именно на этом этапе археологи в большинстве случаев «теряют» лаковые изделия и просто констатируют наличие следов неизвестного предмета из лака. В тех же «счастливых» случаях, когда предмет удается извлечь из погребения, но необходимые меры для его консервации не приняты, редкая находка начинает необратимо разрушаться прямо на глазах.

Вообще считается, что старинные лаковые изделия очень прочны и столетиями сохраняют свой первоначальный блеск. Однако этого нельзя сказать об археологических находках. Исключением служат такие феноменальные примеры сохранности органики, как в погребальной камере госпожи Дай (период ранней Хань, могильник Мавандуй, Чанша), где в условиях полной герметичности сохранились не только лаки, но нетленное тело самой погребенной. В большинстве же древних погребальных комплексов следы когда-то великолепных лаковых изделий обнаруживаются в виде тончайших ярких чешуек, по которым невозможно восстановить утраченную вещь. О сложностях открытия и извлечения лака из раскопа говорит и тот факт, что изделия с лаковым покрытием часто сохраняют лишь лаковую оболочку, которая, если вовремя не приняты необходимые меры, сворачивается в тугую трубочку. И тогда уникальная вещь теряется уже окончательно.

Так выглядела лаковая чашечка, извлеченная из мокрой погребальной камеры. 20-й ноин-улинский курган

Микроснимок открытого разлома стенки чашки (вверху) и лакового покрытия кузова колесницы (внизу). 20-й ноин-улинский курган

На сохранность лаковых предметов, найденных в погребальных камерах ноин-улинских курганов, существенное влияние оказали два фактора. Первый – это разрушение погребального сооружения при грабеже, второй – появление там воды. В результате лаковые чашки и другие предметы из лака, находившиеся внутри погребальных камер 20-го и 31-го ноин-улинских курганов, были частично разрушены. Чашки изменили форму: стали более плоскими, частично распались на фрагменты и лишились ручек. Деревянная основа лака, оказавшись в воде, стала разбухать, и лак, будучи не пластичным материалом, начал отслаиваться. Однако все это не повлияло на химическую стойкость лака. Более того, влажная среда, низкая температура, отсутствие ультрафиолетового излучения способствовали сохранению фрагментированных лаковых предметов во всей их первоначальной яркости. Так сохранилась красно-черная лаковая оболочка блюда с росписью, изображающей крылатых небожителей сянней и фантастических зверей; фрагменты лакового покрытия какого-то небольшого изделия с изображениями животных – барана и олененка.

Лаковая чашечка в процессе реставрации. Разрушение изделия позволило увидеть его деревянную основу, 31-й ноин-улинский курган

После извлечения чашек из погребений роспись на них была отчетливо видна. Через 1,5–2 месяца хранения в условиях повышенной влажности и без доступа солнечного света обнаружилось, что яркий и насыщенный цвет лака стал немного тускнеть – роспись и покрытие чашек приобрели коричневатый оттенок. Причиной этого стало ультрафиолетовое излучение, попадавшее на изделия во время проведения реставрационных работ и которое в сочетании с высокой влажностью воздействует на лак особенно разрушительно (Вебб, 2000). Последующее хранение «мокрых» лаков из ноин-улинских курганов потребовало разработки специальной методики (Симонов, 2000).

Исходная фрагментарность находок давала возможность увидеть и исследовать то, что обычно спрятано под лакировкой – деревянную и лаковую основу, а также определить способ крепления металлических оправок на ручки. Важная информация содержалась и в иероглифических надписях, нанесенных тонкой гравировкой, дешифровка которых была выполнена к. и. н. А. Н. Чистяковой (Чистякова, 2009, 2011).

На фрагменте лакового изделия сохранилась деталь росписи – изображение фантастического зверя. 20-й ноин-улинский курган

Внутренняя часть лаковой чашечки. Рядом – бронзовая позолоченная оправка для ручки. 20-й ноин-улинский курган

Фрагменты иероглифических надписей на лаковых чашечках (вверху), лаковые чашечки (слева) и фрагмент росписи на лаковом блюде (внизу). 20-й ноин-улинский курган

Состав лака был изучен методами ИК-спектроскопии и хромато-масс-спектрометрии в лаборатории физической химии СО РАН. Оказалось, что все образцы лаков имеют схожий состав. В них была обнаружена дегидроабиебиновая кислота, которая в разных количествах присутствует практически во всех смолах, вырабатываемых хвойными деревьями семейства сосновых. Ее источником в лаковых пленках послужила канифоль. Образцы показали также значительное содержание пальмитиновой, стеариновой, олеиновой и других жирных кислот, указывающих на масляную основу лака.

На востоке для изготовления лака чаще других использовалось тунговое масло («китайское древесное масло») и уруши (сок лакового дерева). Однако результаты анализов лака из ноин-улинских курганов не подтвердили распространенное в научной литературе мнение, что ханьский лак получали на основе сока лакового дерева. Вероятно, уруши использовался в Китае в последующие эпохи

В ответе за качество

Одним из самых выдающихся событий в истории династии Хань было создание особого устава для ремесленников, работающих в государственных мастерских (Елисефф В. и Елисеефф Д., 2007). Империя была озабочена созданием строгой иерархии, что нашло отражение в надписях на лаковых чашечках.

Иероглифические надписи наносились на нижней части чашек, вокруг доньшка. Все знаки имеют одинаковый размер и выполнены тонкой гравировкой. Надпись мало заметна, и то, что эти тончайшие линии иероглифов вообще сохранились, – чудо и огромная удача!

На одной из чашек из 20-го кургана надпись состояла из 46 иероглифов:

乘輿縣シ月畫木黄耳一升十六籥梧元延四年考工二[工]通繕シ月工憲守佐臣文嗇夫臣勳掾臣文臣右丞臣光令臣譚省。

Ее перевод гласит: «[Для] императорского двора [изготовлена] чашка-бэй, покрыта лаком, с надписью и орнаментом. [Основа] из дерева, с желтыми ушками. Объем 1 шэн и 16 юэ. В 4-й год Юаньянь в мастерской Каогун [мастер] Тун отреставрировал (усовершенствовал). Нанес надпись (либо нанес орнамент красным лаком) [мастер] Сянь. Руководили заместитель [младшего чиновника]-цзочэн Вэнь, [надзиратель]-сэфу [по фамилии] Сюнь. Контролировали [помощник]-юань Вэнь, [правый помощник начальника уезда]-ючэн Гуан, [начальник канцелярии уезда]-лин Тань».

Другая чашка была сильно деформирована и сама надпись состоит только из 11 сохранившихся иероглифов и половинки иероглифа 臣 чэнь: [掾]臣孝主守右丞臣忠守令臣畫省. Хотя первая часть надписи отсутствует, по характерному составу чиновничьих должностей 右丞 ючэн – правый помощник начальника уезда, 令 лин – канцелярист, а также по наличию в надписи иероглифа 臣 чэнь – слуга и финального иероглифа 省 шэн – контролировать, можно считать, что иероглифическая схема надписи, скорее всего, идентична предыдущей и обе надписи были сделаны в столичной мастерской Каогун в Чаньяни – столице империи.

Перевод надписи: «Руководили ... [помощник]-юань Сяо. Контролировали представитель [правого помощника начальника уезда]-ючэн Чжун, представитель [начальника канцелярии уезда]-лин Хуа».

На чашке из 31-го ноин-улинского кургана также имеются сломы и трещины, но сама надпись сохранилась практически полностью:

乘輿縣シ月畫木黄耳一升十六籥梧元延四年考工二[工]相造シ月工憲畫護臣隆守佐臣文嗇夫臣勳令史臣口掾臣文主右丞臣光令臣口省。

«[Для] императорского двора [изготовлена] чашка бэй, покрыта лаком, с надписью и орнаментом. [Основа] из дерева, с желтыми «ушками». Объем 1 шэн и 16 юэ. В 4-й год Юаньянь в мастерской Каогун изготовил [мастер] Сян. Нанес надпись (либо нанес орнамент красным лаком) [мастер] Сянь. Руководили [писец]-ху Лун, заместитель [младшего чиновника]-цзочэн Вэнь, [надзиратель]-сэфу Сюнь, [начальник канцелярии]-линши □, [помощник]-юань Вэнь. Контролировали [правый помощник начальника уезда]-ючэн Гуан, [начальник канцелярии уезда]-лин □».

По надписям на чашках можно сделать вывод о том, что они изготовлены на деревянной основе, что и подтвердилось изучением их срезов. Поскольку на всех трех чашках указан один и тот же девиз правления (Юаньянь, 4-й год), удалось точно определить время изготовления чашечек – 9 г. до н.э. Кроме того, все эти чашки были изготовлены в одной императорской мастерской Каогун в Чаньяне. На основе этих данных можно утверждать, что лаковая посуда, обнаруженная в двух ноин-улинских курганах, поступила в Степь одновременно в качестве дара императорского двора хуннскому шаньюю (правителю), который одарил частью этих драгоценных вещей кого-то из своих ближайших родственников.

На всех трех чашках указан одинаковый объем в 1 шэн и 16 юэ (примерно 340 мл). Однако при сравнении размеров самих чашек выясняется, что они отличаются друг от друга. Скорее всего, важен был

именно указанный объем, а не фактический. Дело в том, что символы объема и вместимости занимали видное место и в философской традиции, и в религии. Так, в обрядности китайцев немалую роль играла и такая незаменимая в домашнем хозяйстве вещь, как мера зерна. Эта емкость конической формы символизировала и меру мировой гармонии, и полноту бытия, и ковш Полярного созвездия (по-китайски именовавшегося Северной мерой) (Малявин, 2003).

В надписях перечисляются имена тех, кто делал чашку и надзирал за работой – на хорошо сохранившихся надписях на двух чашках указаны, соответственно, семь и девять имен. При сравнении именных иероглифов мастеров, изготовлявших чашки, и чиновников, контролировавших производство, видно, что они совпадают за некоторым исключением: одна чашка была изготовлена мастером Туном, а другая – мастером Сяном.

В этих надписях на однотипных изделиях, изготовленных в один год под одним девизом правления и в одной мастерской, прослеживается большое количество



На лаковых изделиях сохранились детали росписи: на стенке лаковой чашечки из 31-го ноин-улинского кургана – изображение феникса (слева) и на фрагменте лакового изделия из 20-го ноин-улинского кургана – изображение барана (справа)

Чашечки эр бэй и блюдо с процарапанными тамгами из 31-го ноин-улинского кургана

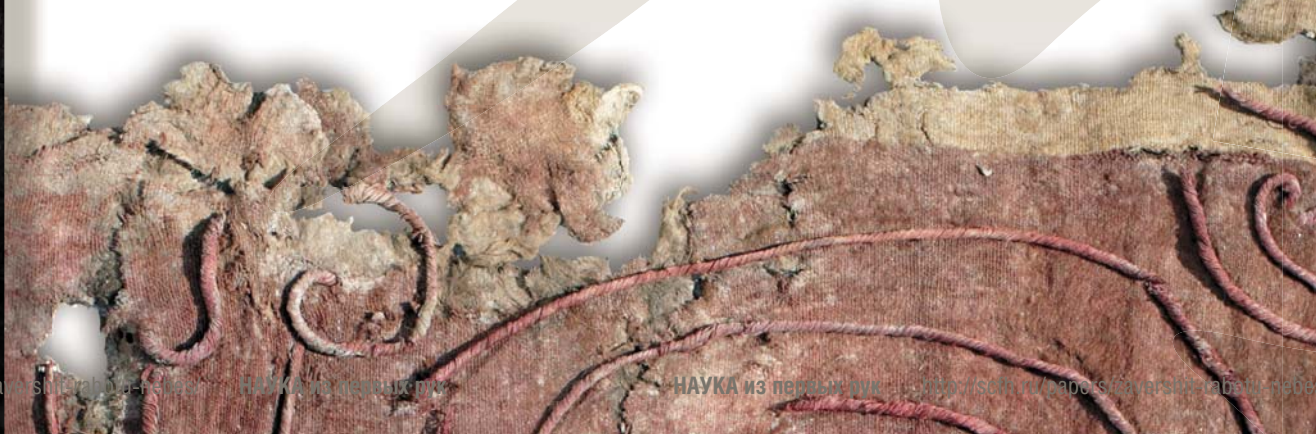
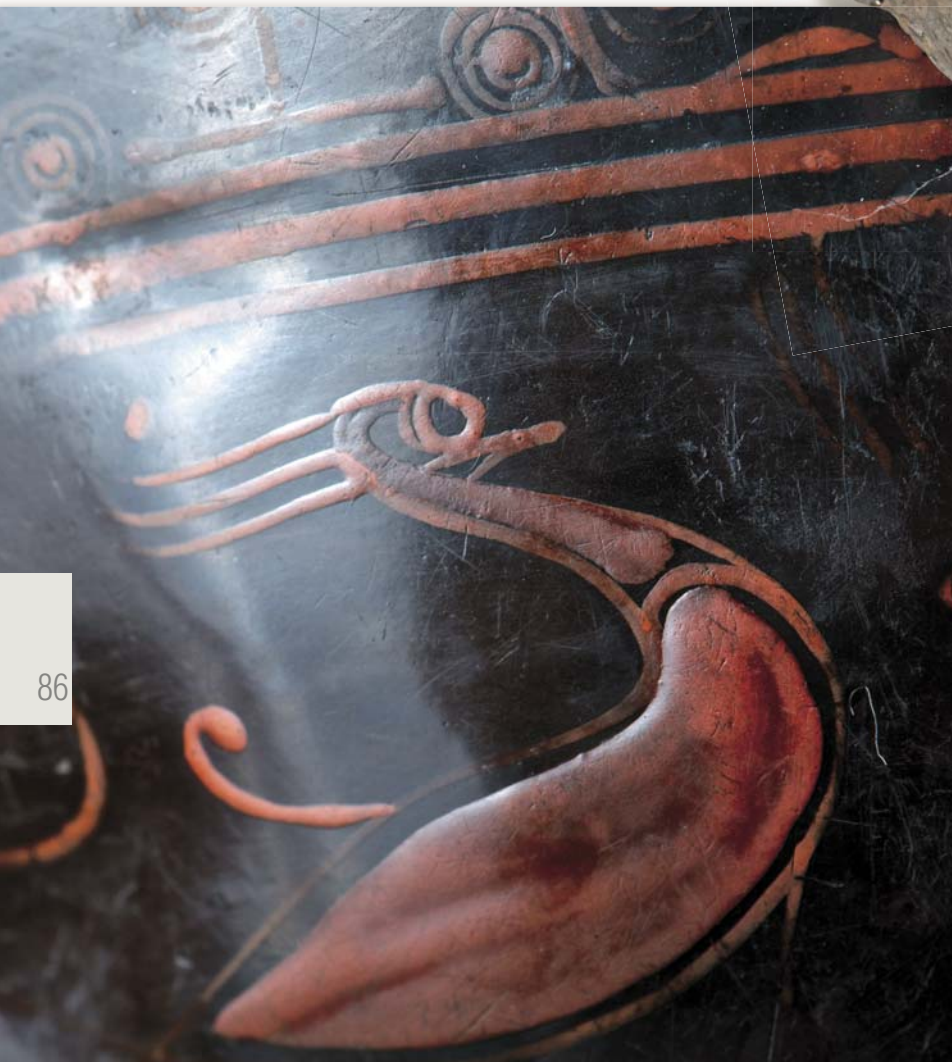
совпадений именных иероглифов мастеров и чиновников. В разные годы именные иероглифы чиновников часто различаются, так как в эпоху Хань чиновники, контролировавшие мастерские по производству лаковых изделий, менялись раз в один-два года (Чжан Жун, 2005). И число чиновников, контролирующих процесс изготовления лакового изделия, судя по надписям на ноин-улинских чашках, могло различаться.

На наружной поверхности чашечек из 20-го ноин-улинского кургана красным и белым цветом изображены четыре пары фениксов. Одна из чашек из 31-го кургана также расписана изображениями фениксов. Изображения пар фениксов типично для чашечек бэй и часто встречается на изделиях, обнаруженных на территории Китая. При династии Хань феникс являлся императорским символом или символом принадлежности к императорскому двору; фениксом называли самого государя. В письменных источниках символ «феникс» начинает употребляться и в значении «императрица» или «женщина, связанная с императором». Поэтому неслучайно его изображения присутствуют на предметах, изготовленных для императорского двора, и неслучайно они входили в состав тех регулярных даров-приношений, которыми императорский двор покупал у хунну спокойствие государственной границы.

Метки собственности

На доньшках лаковой посуды из 20-го и 31-го ноин-улинских курганов прочерчены необычные графические знаки. Эти знаки идентичны внутри одного погребального комплекса, но различаются между курганами. Объединяет все эти изображения круг, перечеркнутый по центру, к которому добавлены различные комбинации из одних и тех же элементов. Что же все они обозначают?

Слово тюркско-монгольского происхождения «тамга» имеет несколько значений – тавро, клеймо, печать. В основе тамги чаще всего лежат простейшие геометрические фигуры, хотя иногда в этом качестве используются звери, птицы или предметы. Это знак родовой или клановой собственности, своеобразная подпись.



ЕЙ ОН КАРПОВ РЕЗНЫХ ПОДАЕТ

В погребальной камере 20-го ноин-улинского кургана был обнаружен удивительный предмет с оригинальной технологией декорирования – деревянная, покрытая лаком имитация рыбы.

Длина рыбы – 31,0 см, максимальная ширина и толщина туловища – 8,0 и 0,5 см соответственно. На хвостовой части сохранились фрагменты красной лаковой краски. Замечательно покрытие головы и средней части туловища. Это рыба кожа под пленкой бесцветного лака. Основой кожи является грунтовое покрытие дерева и тканый материал – рельеф переплетения ткани виден на микроснимке поверхности кожи. По предположению доцента кафедры зоологии НГПУ Л. А. Коневой, судя по форме следов от чешуек, чешуя циклоидная, что позволяет думать, что используемая рыба принадлежит к отряду карпообразных (Cypriniformes), семейству карповых (Cyprinidae)

Известно, что в коллекции японского императора Сему (724—748), хранящейся в императорской сокровищнице в г. Нара, имеются китайские музыкальные инструменты, инкрустированные осетровой чешуей, которая при изготовлении изделий была погружена в сырую лаковую поверхность. Чтобы орнамент чешуи был лучше виден, толщину верхнего слоя лака после сушки уменьшили полированием (Кравцова, 2004).

Назначение этого уникального изделия может быть связано с известной китайской традицией, по которой послания, написанные на шелковом свитке, вкладывали в дощечки, вырезанные в форме карпа. Так, в древней народной песне юэфу, где поется о разлуке супругов (муж был послан на строительство Великой Стены) есть такие строки:

«Входят люди — у каждого много забот.
И никто не несет ей письма!
Вот и путник приехал из дальних краев –
Ей он карпов резных подает.
Сыновей она кличет пакет развязать,
В нем на шелке письмо для нее».

(Лисевич, 1984, с. 297; пер. Б. Вахтина)

Деревянное изображение рыбы. При увеличении видно многослойное покрытие поверхности изделия, следы от чешуек и переплетение ткани. 20-й ноин-улинский курган

Именно тамги – знаки собственности хунну, были нанесены на доньшках всех лаковых чашек и блюдца, обнаруженных нашей экспедицией в ноин-улинских курганах. Способ их нанесения – острым предметом, иногда предварительно нагретом на огне, подтверждает, что сделаны они были хунну. Прочерченные линии буквально разрывают лаковую поверхность до деревянной основы. Мастер Тун и мастер Сян были бы очень недовольны...

Но среди хуннских тамг из ноин-улинских курганов есть и такие, которые были осторожно выписаны по лаковой поверхности острой иглой. Выполненные таким же способом знаки или метки (косой крест, иероглиф) были обнаружены ранее на доньшках некоторых чашечек эр бэй из ханских погребений провинции Хубэй. Они едва заметны и сделаны тем же способом, каким наносились в мастерских иероглифические надписи. Китайские археологи предполагают, что это были отметки мастера.

Тонко прочерченные тамги присутствуют на лаковой посуде из 31-го ноин-улинского кургана, где была похоронена женщина. Возможно, эти отметки были сделаны ее рукой. Во всяком случае, повторяющийся на трех лаковых предметах из этого кургана оригинальный графический знак в виде перечеркнутого круга с отходящими от него «усами» и небольшое изображение в виде креста, (возможно, упрощенного изображения птицы), скорее всего, является личным клеймом их владелицы. А присутствующий одновременно на одной из чашечек другой знак – круг, дополненный новыми более сложными элементами, может являться тамгой ее мужа.

На доньшках трех чашечек эр бэй из 20-го кургана наряду с геометрическим знаком перечеркнутого круга с отходящими от него изогнутыми линиями, имеется стилизованное изображение птицы. Птица в этом случае может выступать как родовая тамга одного из владельцев чашки. На двух чашках в центре днищ, от края до края нанесен также косой крест. В мифологии многих народов крест обозначал вселенную, четыре части света, был символом зарождения жизни и огня.

На дне лаковой чашки из 6-го ноин-улинского кургана, обнаруженной экспедицией Козлова, красным лаком были написаны иероглифы «шанлин», обозначающие название императорского парка и дворца. Возможно, поэтому в данном случае хуннская тамга (процарапанное стилизованное изображение птицы) была нанесена на металлическую поверхность ручки. На доньшке одной из чашечек из 23-го ноин-улинского кургана

(также из материалов экспедиции П. К. Козлова) была вырезана тамга в виде круга с отходящими от него из одной точки двумя закручивающимися линиями. Грубо прочерченные графические изображения имеются и на обломках дна чашечки из кургана 1 могильника Цзурумтэ (раскопки А. Д. Симукова, 1927 г.), также входящего в группу хуннских могильников Ноин-Улу.

Еще одна любопытная хуннская тамга была обнаружена в элитном погребении в кургане 7 могильника Царам (Забайкалье, раскопки С. С. Миняева, 2007). В данном случае она была нанесена на дно берестяного теска. В основе этой тамги также лежит круг с дополнительными элементами. Интересно, что тамги из этого и четырех ноин-улинских курганов хунну (6, 20, 23 и 31) очень близки между собой, хотя далеко не идентичны. Вероятно, эти отличия связаны с каждой конкретной личностью, похороненной в кургане. Судя по этнографическим материалам, личные тамги развивались из общего знака, сохраняя его основные очертания, варьируя лишь в деталях (Симченко, 1965).

Здесь нужно упомянуть, что до недавнего времени тамги хунну были практически неизвестны, хотя существовало предположение о том, что ими могли быть знаки на петроглифах Восточной Монголии. (Доржсурэн, 1961). Действительно, ближайшие аналоги тамгам на лаковой посуде из курганов хунну можно увидеть на петроглифах Монголии, но не в Восточной, а в Западной и Центральной Монголии. В частности, полные аналоги имеются на местонахождении Цагангол в Юго-Западной Монголии.

Исследователи петроглифов связывают эти тамги с юэджами – ираноязычными племенами, соседствовавшими с хунну. В свою очередь, эти тамги, обнаруженные на скалах Монголии, имеют аналоги с сарматскими тамгами и группой тамг Средней Азии и Северного Причерноморья (Новгородова, Вайнберг, 1976). В последнее время все более завоевывает признание точка зрения, что традиция использования тамг пришла к сарматам из Центральной Азии.

Территория Монголии не являлась местом исконного проживания хунну, они отвоевали эти земли у соседних племен. Возможно, до прихода сюда, у хунну не было тамг и традиций клановых меток, но, обосновавшись в здешних местах, они стали использовать знаки на скалах – тамги предыдущих хозяев, как собственные. В этом случае такое присвоение знаков собственности явилось естественным продолжением процесса завоевания новой территории. Можно предположить, что знатные роды хунну взяли за основу юэжийские тамги. Но с тем же основанием можно говорить о том, что на лаковой и берестяной посуде, обнаруженной в курганах хунну, нанесены их собственные знаки, поскольку юэжийская принадлежность тамг на петроглифах Юго-Западной Монголии не является абсолютно



На доньшках наиболее ценных предметов ставились тамги владельца, знаки родовой или клановой собственности.

На фото – лаковые чашечки с тамгами. Изображение птицы нанесено на лаковое доньшко чашки острым раскаленным предметом.

20-й ноин-улинский курган



Хуннские правители-шаньюи происходили из рода Люаньти, который был связан брачными узлами с четырьмя другими знатными родами: Хуань, Лань, Суйбу и Цю-линь. Скорее всего, тамги этих кланов высшей хуннской аристократии стоят на лаковой посуде, обнаруженной в хуннских захоронениях.

В погребениях рядовых хунну также иногда находят лаковую посуду. Эти находки связаны с традицией, по которой шаньюй, обладая исключительной монополией на получение императорских подарков, раздавал ханьские дары среди соплеменников, поддерживая свой авторитет в Степи. Так, расписанная фениксами лаковая чашечка эр бэй с иероглифической надписью была обнаружена в женской могиле погребения 58-го могильника Ильмовая Падь, но изделие разрушилось прежде, чем была прочитана надпись (Коновалов, 1973). В 50-м погребении этого же могильника были найдены еще две лаковые чашечки, на днище одной из которых было вырезано, как писал П.Б. Коновалов, клеймо мастера. Надо ли говорить, что и эта тамга не сохранилась...

доказанным и признанным фактом. Теперь, когда появился новый материал, есть основания предполагать, что все эти изображения могли быть нанесены хунну.

Иероглифические надписи и знаки-тамги на лаковой посуде из ноин-улинских курганов хунну красноречиво демонстрируют потрясающую разницу культур и цивилизаций. Когда видишь нанесенную тонкими линиями на самой незаметной части лаковой чашечки надпись, рассказывающую о том, что девять человек участвовали в создании этого драгоценного изделия, а затем обнаруживаешь на доньшке «подпись», которую поставил новый владелец, нисколько не заботясь о его сохранности и красоте, становится понятным, что никакие «искушения» ханьского Китая не могли заставить кочевников сбиться с собственного пути. Более высокая культура так и не прижилась в Степи, поскольку не была там жизненно необходимой.

Вот так на лаковой посуде, чудом сохранившейся в курганах хунну, встретились две культуры, два мира: мир изысканных вещей и философских представлений и мир простых желаний; древняя цивилизация, не уступавшая в силе и славе Римской империи, и цивилизация воинов-кочевников и скотоводов, считавших войну своим занятием и превыше всего ценивших свой образ жизни.

Литература

Вайнберг Б.И., Новгородова Э.А. Заметки о знаках и тамгах Монголии // *История и культура народов Средней Азии*. М.: Изд-во «Наука» Глав. ред. вост. лит. 1976. С. 66–74.

Елисеев В., Елисеев Д. Цивилизация классического Китая. Екатеринбург: У-Фактория, 2007. 640 с. («Великие цивилизации»).

Козлов П.К. Дневники Монгольско-Тибетской экспедиции. 1923–1926. СПб.: Наука, 2003. 1039 с. (Научное наследство Т. 30).

Миняев С.С., Сахаровская Л.М. Элитный комплекс захоронений сюнну в пади Царам // *РА*, 2007, №1. С. 194–201.

Полосьман Н.В., Богданов Е.С., Цэвээнджордж Д. Двадцатый ноин-улинский курган. Новосибирск: ИНФОЛИО, 2011. 184 с.

Умэхара С. Моко Ноин-ура хаккэн ибуцу (Археологический памятник, найденный в Ноин-Уле, Монголия). Токио: Тоё бунко, 1960. (на яп. яз.).

Ханьдай учжи вэньхуа цзыляо тушо (Сведения о материальной культуре эпохи Хань с иллюстрациями и пояснениями). Шанхай: Гуцзи чубаньшиэ, 2008 (на кит. яз.).

Хун Ши. Производство и управление лакированных изделий периодов Чжаньго, Цинь и Хань // *Каогу сюэбао*. 2005. № 4. С. 381–409 (на кит. яз.).

Хун Ши. Исследование лакированных изделий периодов Чжаньго, Цинь и Хань. Пекин: Вэньу чубаньшиэ, 2006. 273 с. (на кит. яз.).

Чжан Жуи. Гудай цизи (Древние лаковые изделия). Пекин: Вэньу, 2005. 248 с. (Серия: Собрание археологических исследований и открытий Китая 20 в.) (на кит. яз.).

Шан Чэньцзо. Чанша гуо вэньцзяньцзи. Сюйцзи (Записки о древностях из Чанша. Продолжение). Чжунхуа шуцзю, 1996. 339 с. (на кит. яз.).

Hong Shi. Productions and Management of the Lacquer Industry during the Warring States, Qin and Han Periods // *Chinese Archaeology*. 2006. Vol. 6. P. 152–158.

В публикации использованы фото М. Власенко, Л. Кундо, С. Зеленского

Работа выполнена в рамках совместного проекта Сибирского отделения Российской академии наук, Академии наук и Министерства образования, культуры и науки Монголии «Реставрация и исследование археологических материалов из 22-го ноин-улинского кургана» (№ 01201374181)