

Предметы-загадки

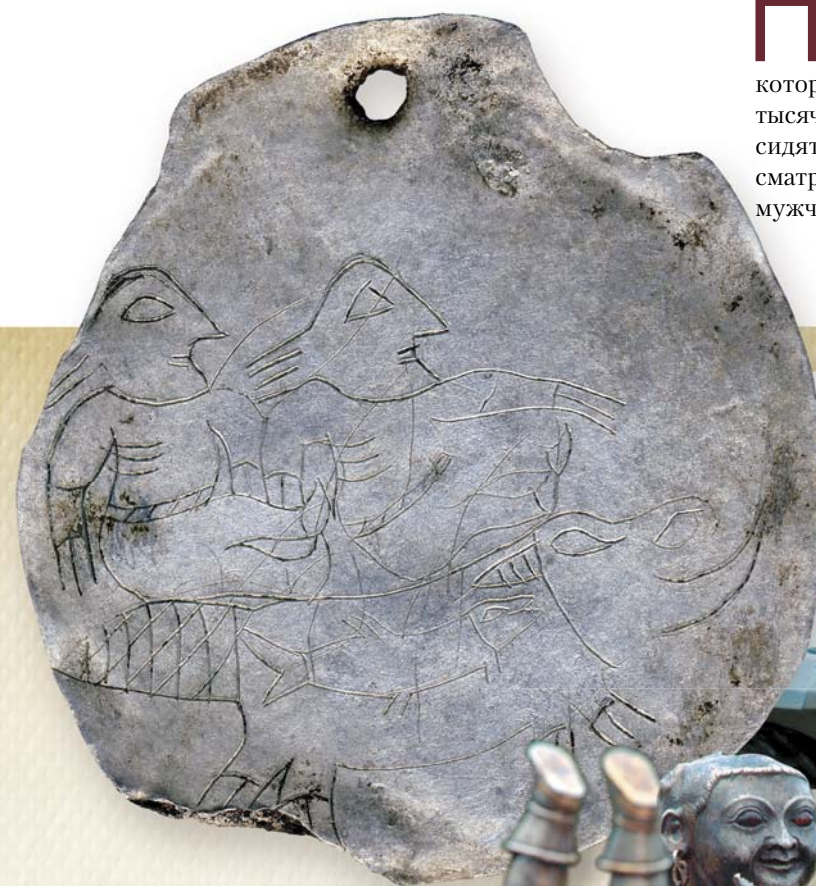


На мансийском святилище (И. Н. Гемуев и его проводник П. Ф. Меров), 1983 г. Фото С. Тихонова



из археологических памятников и этнографических комплексов севера Западной Сибири

Археология и этнография – наука романтиков, привлекающая их возможностью найти нечто необычное, уникальное, доселе неизвестное. Нередко подобные находки являются только фрагментами давно исчезнувших изделий и таят в себе загадки, таинственные смыслы, которые приходится разгадывать археологу или этнографу, полагаясь на знания, опыт и интуицию, придерживая подчас свою буйную фантазию



Пластина с изображением двух мужских фигур на спине бобра. Длина 16,4 см. Предположительно VI–VIII вв. Частная коллекция

Серебряная бляха с изображением двух антропоморфных фигур на спине бобра. Предположительно VI–VIII вв. Музей истории и культуры народов Сибири и Дальнего Востока ИАЭТ СО РАН



Ключевые слова: загадки, археология, ритон, этнография, ханты, религия, мировоззрение, Сибирь.
Key words: mysteries, archeology, ryton, ethnography, Khanty, religion, worldview, Siberia

Несколько лет назад на севере Западной Сибири была найдена массивная пластина, отлитая из белой бронзы. Это классический образец знаменитого пермского звериного стиля, расцвет которого пришелся на вторую половину первого тысячелетия нашей эры. На таинственном животном сидят две мужские фигуры, бросившие весла и рассматривающие проплывающих под ними рыб. Руки мужчин как тулова извивающихся животных, кс-



БАУЛО Аркадий Викторович – доктор исторических наук, главный научный сотрудник отдела музееведения Института археологии и этнографии СО РАН (Новосибирск). Область научных интересов: традиционное мировоззрение и обрядовая практика народов севера Западной Сибири. Автор 10 монографий и более 90 статей



© А. В. Бауло, 2015



Фрагмент фигуры медведя с изображением антропоморфных, зооморфных и орнитоморфных фигур. Вторая половина первого тысячелетия н. э.
Внизу: фигура медведя, украшенная головами животных.
Частная коллекция



ти – раскрытые птичьи пасти. Как жаль, что пластина обломана, ее левая часть утеряна временем. Понять, что представлял собой отсутствующий фрагмент, помогла нам круглая серебряная бляшка, найденная на одном из средневековых святилищ Нижнего Приобья: на ней похожая парочка мирно плывет на крупном животном, хвост которого, оформленный в ромбическую сетку, однозначно выдает в нем бобра.

С территории Ямало-Ненецкого автономного округа происходит еще один интересный предмет – половина некогда большой бронзовой пластины. Скорее всего, она являлась изображением в профиль идущего вправо медведя – подобное по форме изделие, например, происходит с неизвестного нам средневекового памятника в Томской области. На ямальском «обломке» сохранились три задние лапы медведя: на них чередуются две птицы и животное (бобр); можно с уверенностью предполагать, что на недостающей лапе также было изображено животное. В верхней части пластины – пять антропоморфных фигур; размеры изделия говорят о том, что их число должно было достигать семи.

Без лица

В 2013 г. в Музей Института археологии и этнографии СО РАН поступила разрезанная на пластины большая круглая бляха. Она была найдена в верховьях р. Конда, недалеко от впадения в нее р. Эсс (Советский район ХМАО–Югры). Проводимые здесь лесозаготовки привели к разрушению тяжелыми тракторами культурного слоя неизвестного нам памятника, предположительно небольшого могильника XI–XIII вв., состоящего из нескольких погребений.

В одном из погребений находились останки умершего, одетого в шубу (возможно, медвежью) из грубого чер-



ного ворса. Поверх шубы в районе груди «лицом» вниз равномерно лежали пластины серебряной бляхи.

Когда-то давно в одном из ремесленных центров этот предмет был изготовлен путем расковки серебряного слитка и последующего вырезания ножницами круга. Композицию на лицевой стороне бляхи выполнили с помощью золочения, чеканки и гравировки. В этом состоянии вышедшее из мастерских изделие было доставлено и продано (передано) его владельцу.

Позднее им или по его заказу бляха была доработана: края изделия ударом чекана с оборота орнаментировали по кругу полоской крупных «жемчужин», пробили отверстие, к которому с помощью штырька прикрепили медную петлю для подвешивания.

После смерти владельца бляха была разрезана на пластины и уложена в погребение. Фактически ее «умертвили», дабы она могла перейти в иной мир вместе с ушедшим туда хозяином.

Фрагмент бляхи с изображением лица мужчины найден не был.

Диаметр бляхи около 17,5 см, диаметр центрального медальона – 10,5 см. В нем представлена сюжетная

Кондинская серебряная бляха. Медальон кондинской бляхи: фотография А. Бауло и прорисовка М. Миллер. Музей истории и культуры народов Сибири и Дальнего Востока ИАЭТ СО РАН



сцена: сидящий по-восточному мужчина левой рукой притягивает к себе за длинную косу склонившуюся женщину; кистью правой руки мужчина касается головы женщины. Фон фигур покрыт позолотой.

Мужчина одет в халат с засученными рукавами и высокие сапоги с боковым швом. Халат украшен орнаментом из сгруппированных по три пунсонных кружков – мотив шкуры леопарда, известный в среднеазиатской тюревтике IX–X вв.

Фигура женщины выполнена более тщательно: она изображена в длинной плечевой одежде из ткани с короткими рукавами (возможно, хламиде, тунике, рубахе). Одежда декорирована волнистыми и параллельными линиями, которые могут обозначить складки или полосатую ткань; край одежды обозначен фестонами. На голове – облегающий убор в горошек, возможно, платок или шапочка; из-под него видны волосы. На щиколотках и запястье правой руки – браслеты в виде больших кружков. Ноги обуты в сандалии на толстой подошве с узким ремешком и большой пуговицей.

Лицо женщины круглое, у нее миндалевидные крупные глаза с большими зрачками, длинные тонкие соединяющиеся брови, прямой нос, маленький рот. Из-за спины перекинута толстая и длинная коса, перевязанная лентами.

Сюжет, представленный на бляхе, определить сложно, в том числе и по причине отсутствия важного фрагмента с головой (лицом) мужчины. Самое простое толкование сводится к демонстрации сцены насилия.

Анализируя датировки подобных находок, можно предложить, что эта бляха изготовлена в IX–X вв. Место ее производства определить сложно, скорее все-

го, это Восточная Европа. Кондинская бляха при этом благодаря таким деталям, как восточная поза мужчины и сандалии женщины, имеет ярко выраженную южную, среднеазиатскую специфику; сюжет изображенной сцены и необычное (круглое) лицо женщины встречаются в этом регионе впервые.

Однако фрагмент бляхи с изображением лица мужчины в погребении так и не был найден. Убежден, что там его и не было.

Бляху «умертвили», разрубив на пять продольных пластин, после чего крайнюю правую пластину дополнительно разрубил поперечными ударами на три части. При этом ее не просто разрубили на части, а именно: вырубили из нее центральный фрагмент с головой (лицом) мужчины. Для чего это сделали?

Можно предположить, что при жизни владелец бляхи отождествлял себя с изображенным на ней мужским персонажем, так же, видимо, считало и его окружение. После смерти владельца бляхи его «портрет» – лицо – было изъято из погребального инвентаря, скорее всего, с определенной целью – изготовлением его посмертного изображения – вместилища души. В поздней этнографической практике обских угров подобный феномен, связанный с изготовлением фигуры покойного – временным вместилищем одной из его душ (иттерма) – известен, как минимум, с начала XVIII в.

Традиция изготовления подобных фигур могла существовать еще в эпоху средневековья: в связи с этим стоит



Фигура иттерма. Пос. Ломбовож, Березовский район ХМАО-Югры. 1985 г. Фото автора



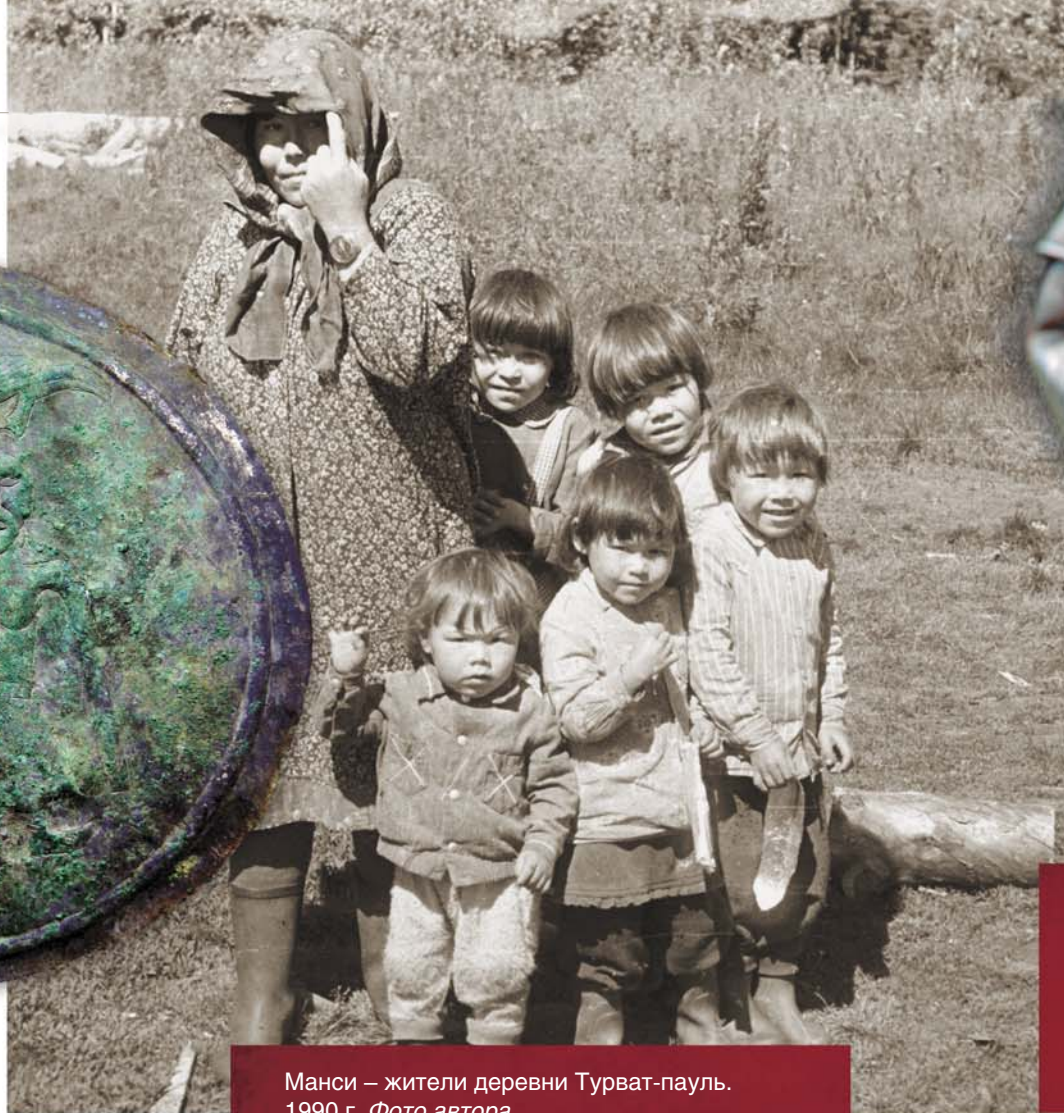
Фигуры иттерма – временного вместилища души с фотографиями лиц умерших. Вверху – пос. Ломбовож 1985 г., внизу – пос. Хурумпауль (Березовский район ХМАО-Югры, 1983 г. Манси). Фото С. Н. Тихонова



упомануть антропоморфные куклы с личинами VIII–IX вв., найденные в окрестностях Сургута. Их основу составлял каркас из прутиков, к куклам были приложены (пришиты) бронзовые или деревянные личины, на ряде фигур сохранились пряди волос, предположительно свидетельствующие о связи куклы с конкретным лицом. Возможно, что подобную «куклу» изготовили и для умершего кондинского мужчины, только в данном случае ее лицо обозначалось с помощью специально вырезанного фрагмента серебряной бляхи.

Изображения умерших (иттерма, иттарма) в XVIII–XX вв. были характерны для северных групп хантов и манси, при этом у ляпинских манси зафиксирована традиция прикладывания (пришивания) к фигуре иттерма фотографии лица умершего человека.

Столь близкое смысловое сопоставление (фрагмент бляхи с лицом – фотокарточка с лицом) при версии возможного использования фрагмента бляхи для изготовления фигуры посмертного вместилища души позволяет осторожно высказаться в пользу угорской принадлежности погребального комплекса, обнаруженного в верховьях Конды.



Манси – жители деревни Турват-пауль. 1990 г. Фото автора

Медная луженая бляха с изображением семейной сцены. Частная коллекция



Семейные радости

Вторая группа предметов-загадок связана с попыткой объяснения сложных изобразительных сюжетов.

Крайне интересная бляха была найдена в 2015 г. в ходе недокументированных раскопок на востоке Свердловской области. Она выполнена из меди (жести?), сохранились следы лужения оловом. Диаметр – 15,3 см, предположительно она относится к XII–XIII вв.

На лицевой стороне бляхи прочеканены две антропоморфные фигуры, над ними – две птицы. Поскольку изображенный сюжет не имеет аналогов, можно говорить пока только о предварительной версии.

Слева от зрителя – женщина, справа – мужчина. Женщина определяется по прическе и явно выраженной груди с сосками. Она беременна, что доказывает набухшая грудь, большой живот (его выпуклость подчеркнута тем, что пояс загнут книзу), рука лежит на животе, словно охраняя плод. Расположение направленных друг к другу рук персонажей условно показывает объятие.

Птицы, возможно, разнополые (у левой более длинный хвост и хохолок на голове), могут означать некое благословление: известно что в средневековом искусстве два голубя, обращенные друг к другу и оли-

цетворяющие тем самым мирные намерения сторон, составляли атрибут аллегорической фигуры Согласия. Пара воркующих голубков означала семейное счастье и сексуальную гармонию, а в нежной голубке воплощался идеал любящей и заботливой жены. Таким образом, сцена может быть понята как манифестация брачного союза и продолжения рода.

Серебряный кумир

В XVI–XVII вв. в западно-европейской литературе приобрел широкую известность рассказ о Золотой бабе – легендарном кумире зауральских народов. На ее поиски был потрачен не один десяток лет, но безуспешно. Потеряв надежду найти Золотую бабу, российские



Серебряный фигурный ритон в виде статуэтки девочки с головой антилопы в руках охраняет семейное благополучие уже трех поколений женщин-хантыек. 2001 г. Фото автора



путешественники и исследователи с не меньшим энтузиазмом переключились на поиски бабы Серебряной. На этот раз их усилия оказались не напрасными. Так, в конце XIX в. был записан рассказ о «Серебряной бабе», выполненной в виде слитка с «Золотой бабы». Она представляла собой обнаженную сидящую женщину и хранилась в ящике на священной полке в вогульской юрте на Урале. Уходя на охоту, хозяин заворачивал статуэтку в старый шелковый платок вместе с серебряными рублями и носил ее на спине в небольшом мешочке из уха молодого лося. Считалось, что «баба» помогает женщинам и всем промышляющим. Во время посвященного ей праздника, проходившего в течение семи дней, со всей округи съезжался народ, привозя в дар этому духу-покровителю оленей, серебро, парчу, шелк, соболей и лисиц; женщины шили для нее одежду и украшали дорогими вещами. Перед «бабой» ставили

серебряные тарелочки с кровью и мясом, вогулы кланялись божеству и обращались к нему с молитвами.

И только спустя почти сто лет, в 1962 г., в Ханты-Мансийский краеведческий музей с верховьев Казыма (Белоярский район ХМАО–Югры) поступила фигура женского духа-покровителя. Поверх ее одежды были укреплены одиннадцать серебряных пластин, что позволило исследователям увидеть здесь один из вариантов «Серебряной бабы». Приблизительно в это же время потомок мансийских князев П. Е. Шешкин рассказывал о виденной им «Серебряной бабе» – женской статуэтке с «индийским» лицом.

В 2000 г. сотрудники Приполярного этнографического отряда Института археологии и этнографии СО РАН, работая среди северных хантов, услышали рассказ о том, что в одном доме хранится древняя статуэтка, оставшаяся от тех давних и замечательных времен, когда «ханты брали Рим».



Владелец серебряного кумира демонстрирует, как «работает» ритон. 2001 г. Фото автора



Согласно семейному преданию, дед нынешнего хозяина статуэтки в конце 1930-х гг., будучи на охоте в тайге, зашел в присыпанную травой крышку сундука. Внутри оказались фетиши, включавшие статуэтку и маленькие серебряные фигурки животных и птиц, а также шкурки и платки – приношения духам-покровителям. Поскольку всякая найденная необычная вещь у обских угров считается посланной свыше, охотник перенес содержимое сундука домой, тем самым, возобновив жизнь священных атрибутов уже на новом месте.

В последние годы статуэтка является семейным духом-покровителем и хранится в сенах дома в картонной коробке среди поднесенных ей кусков материи. Сама фигурка завернута в несколько платков, поверх которых надета миниатюрная шубка из оленьего меха. Как и прочим духам-покровителям по праздникам ей подносится рюмка водки, ее «кормят» и обращаются с просьбами о помощи и благополучии для всех членов семьи. Именуют ее *эви* – «девочка».

Интересно, что это уже вторая обнаруженная на севере Западной Сибири полая серебряная статуэтка. Первой была фигура слона, находившаяся в конце XIX – начале XX в. на мансийском святилище «Старика Филина» в верховьях Северной Сосьвы. Слон выступал в роли второстепенного идола, «охранителя порога» амбарчика. Легенда о находке слона напоминает рассказ об обнаружении женской статуэтки: остяк пошел на охоту, напал на след зверя и по нему вышел на «мамонта», лежавшего в снегу. Найден он был так давно, что, по словам остяка, «отец моего отца не помнит».

Известно, что восточное серебро (блюда, чаши, кувшины, подносы и др.) активно поступало на Север уже в VII–VIII вв.: среднеазиатские купцы обменивали его на пушнину, моржовый клык и даже ловчих птиц. Ввиду особой ценности и священности белого металла серебряные изделия чаще всего попадали на сибирские святилища, где продолжали свою жизнь в качестве ритуальных атрибутов. С исчезновением или разрушением культовых мест серебро уходило под землю, откуда спустя сотни лет вторично появлялось на свет в составе так называемых «кладов». Уникальные средневековые изделия иной раз сохраняются в домашних и поселковых святилищах хантов и манси.

Вернемся к нашей статуэтке: девушка держит в вытянутых вперед руках голову антилопы. Общая длина изделия – 25 см, высота – 12 см. Статуэтка серебряная,



частично позолоченная, полая; глаза выполнены из сердолика. В верхней части головы – круглое отверстие диаметром около сантиметра. Весьма необычна прическа: большая часть головы обрита, оставлена только узкая полоска вокруг лба, на затылке в левой и правой части отпущены завитки волос. В уши продеты серьги, состоящие из двух колец и сферической подвески.

Одета девушка в плотно прилегающую к телу куртку с глухим воротом и короткими рукавами, перехваченную поясом. На ногах сапожки с короткими широкими голенищами.

Голова антилопы – с короткими винтообразными рогами (сохранился лишь правый рог), отверстиями во рту; раскрытые уши расставлены в стороны. Глаза оформлены вставками из сердолика.

Девушка кажется летящей. Однако у летящих антропоморфных фигур на иранских и центрально-азиатских серебряных блюдах и настенных росписях ноги согнуты в коленях под разным углом, тогда как у этой девушки они сведены вместе. Согласно версии профессора Б. И. Маршака, поза девушки напоминает позу акробата, выполняющего гимнастическое упражнение. Многие объясняют голову антилопы, которую держит девушка. Это изображение сосуда для вина – ритона. Перед нами – акробатическое упражнение с винным сосудом. Акробат, развлекая пирующих, при этом подает им вино. Почти полностью выбритая голова девушки отдаленно напоминает прическу путти в искусстве Восточного Туркестана, но в данном случае имеет, видимо, функциональное значение, обеспечивая плотное прилегание шапочки, на которую могли, например,

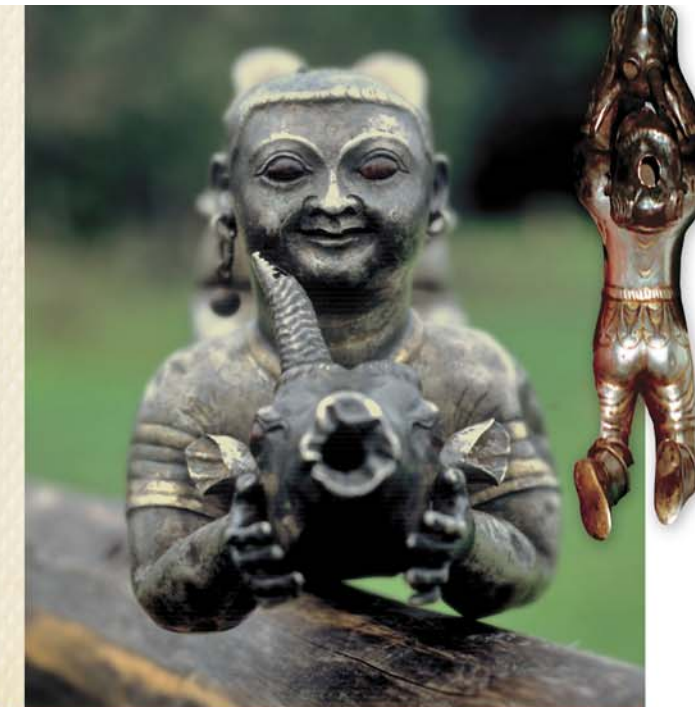


установить шест, поскольку акробаты, подобные этой девушке, выполняли разнообразные номера.

Не только голова антилопы в руках девушки является изображением ритона, но и весь предмет представляет собой фигурный серебряный ритон. Вино заливалось в отверстие на голове девушки, затем статуэтку клали на ладонь, немного отводили в сторону и вверх, слегка наклоняли, и жидкость стекала по рукам девушки в голову антилопы, выливаясь струей (через установленную некогда в рот антилопы трубочку) в рот пьющему человеку.

Некогда популярные в Греции и Риме ритоны пережили свое второе рождение в раннесредневековых культурах Центральной Азии и, особенно, в Иране. Ритоны в виде полых серебряных статуэток сохранились до наших дней в единичных экземплярах. Можно упомянуть сосуды в виде лежащей лошади в Музее Кливленда, в виде стоящей лошади – в Лувре, а также «башкирского» всадника – в собрании Оружейной палаты Московского Кремля.

Дата изготовления ритона, скорее всего, – конец VIII – первая половина IX в., а сделан он в одном из ремесленных центров Средней Азии. В целом фигурный ритон является, прежде всего, памятником светской придворной или аристократической культуры, хотя с его причудливой формой могла быть связана и какая-то религиозная символика. Попав в результате торговых контактов на север Западной Сибири, он был включен в сферу религиозно-обрядовой практики местных народов, выполняя на протяжении уже тысячи лет роль достаточно редкого и высоко ценимого изображения женского духа-покровителя.



Фигура семейного духа-покровителя хантов

Заключая наш короткий рассказ о предметах-загадках, найденных на археологических памятниках и в этнографических комплексах на территории севера Западной Сибири, следует поблагодарить судьбу за удивительные находки, за возможность изучать их, думать о них, разгадывать их тайны.

Литература

Бауло А. В. Без лица: серебряная бляха с восточных склонов Урала // *Археология, этнография и антропология Евразии*. 2013. № 4. С. 123–128.

Бауло А. В., Маршак Б. И. Серебряный ритон из хантыйского святилища // *Археология, этнография и антропология Евразии*. 2001. № 3. С. 133–141.

Гемуев И. Н. Мировоззрение манси: Дом и Космос. Новосибирск: Наука, 1990а. 232 с.

Карачаров К. Г. Антропоморфные куклы с личинами VIII–IX вв. из окрестностей Сургута // *Материалы и исследования по истории Северо-Западной Сибири*. Екатеринбург: Изд-во Уральского гос. ун-та, 2002. С. 26–52.

Носилов К. Д. У вогулов. СПб.: Изд. А. С. Суворина, 1904. 255 с.

Соколова З. П. Ханты и манси: взгляд из XXI в. М.: Наука, 2009. 756 с.

Исследование проведено за счет гранта Российского научного фонда (проект № 14-28-00045)