

# путешествие в райское местечко Аршан

РЕПОРТАЖ В. КОРОТКОРУЧКО

*Маршрут из Иркутска в Аршан в последние годы чрезвычайно популярен среди отпускников. Едут семьями на неделю и больше или просто на выходные дни, расстояние-то всего 220 км*

**В**ьезжаем рано, чтобы по утреннему холодку проскочить первый, самый трудный отрезок пути от Иркутска до поселка Култук. Тракт, который в народе называют Култукским, один из самых сложных и опасных; но зато и красив необычайно в любое время года. Правда, таежные красоты — зрелище только для пассажиров. Водителю нужно управиться с переменным рельефом горной, кажущейся неоправданно узкой дороги. Да еще повороты — плавные и не очень, с разворотом почти на 180°, как на «тещином языке». И за каждым таится опасность встречи с водителем, который в это самое время подсчитывает количество шишек на верхушке вон того кедра.

Путь в 98 км до Култука обычно преодолевается за полтора-два часа, с обязательной остановкой у родника с ледяной водой. Последние 10 км затаянного спуска — и вот мы на серпантине, с которого открывается грандиозная панорама на южную оконечность Байкала. Рыбный базар: местные жители предлагают изголодавшимся путешественникам свежих, соленых, вяленых и копченых омулей. Здесь же, по сезону, таежные деликатесы: ягоды, грибы, кедровые орехи...

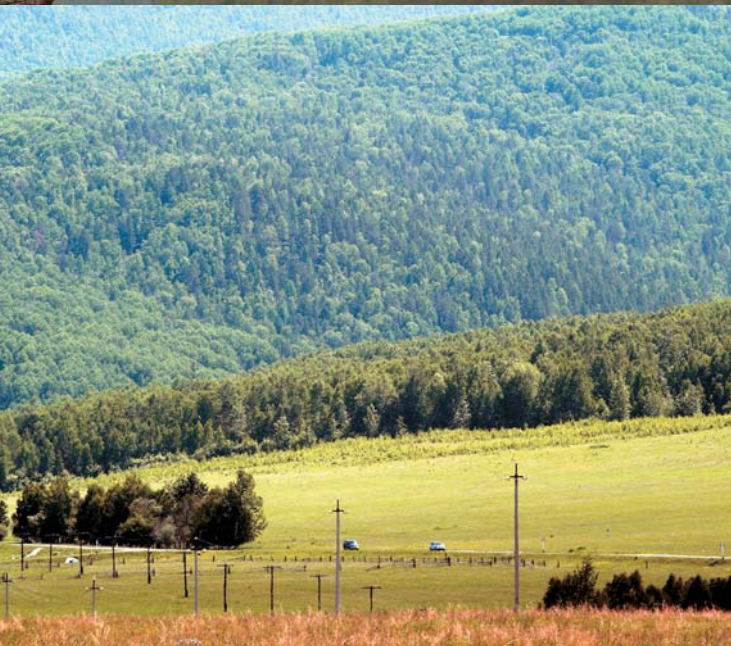
Тункинская долина — часть Байкальской рифтовой зоны, расположенная на юго-западе Республики Бурятия. Длина долины 200 км, ширина 20—35 км

За Култуком начинается совсем другая дорога — шире и прямее, совсем не похожая на ту трассу, по которой мы спешили к Байкалу. Солнце начинает припекать, когда машины въезжают в благодатную Тункинскую долину со всем разнообразием сибирской природы: степями, лесами, горами, реками, озерами. И это великолепие бесконечно радует глаз «одичавшего» от городской жизни человека.

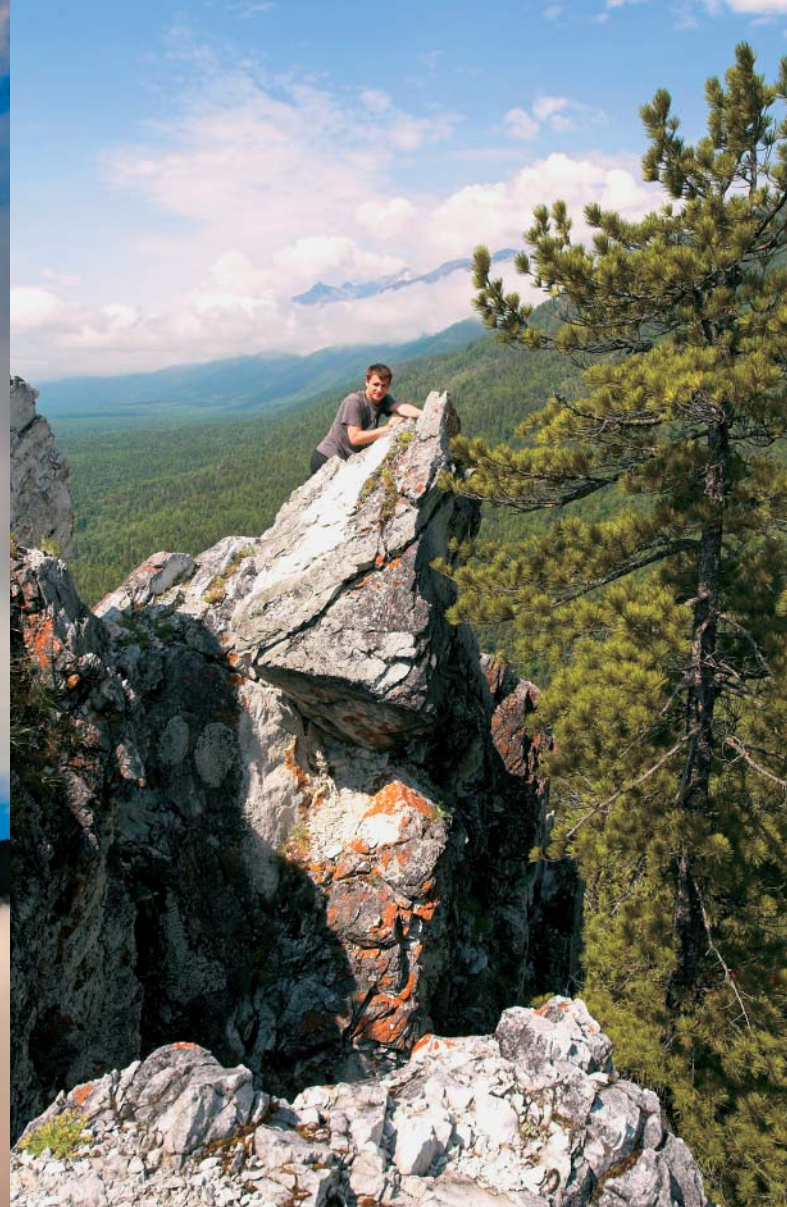
С севера Тункинская долина огорожена, как сторожевыми башнями, пиками Тункинских гольцов с резко выраженными альпийскими формами — не зря их еще называют «Тункинские Альпы». С юга долину прикрывают менее крутые склоны хребта Хамар-Дабан. На западе границу гигантской впадины запирает мощный горный узел Мунку-Сардык («Вечно белый голец»), его главная, восточная вершина достигает высоты 3492 м. Это абсолютно рекордная высота для Восточного Саяна.

Вот потому-то в короткий период с конца апреля и до первых чисел мая у подножья Мунку-Сардыка ногу поставить негде: словно паломники, здесь собираются восходители из окрестных регионов и даже Европы. Но мы сегодня к Мунку-Сардыку не поедем — у нас ведь маршрут выходного дня. Поэтому сворачиваем с основной дороги гораздо раньше и, переехав мост через Иркут, прорезающий всю долину с запада на восток, попадаем в райское (для тех, кто понимает) место под названием Аршан.

**А**ршаном местные жители называют источник. Источников минеральных вод в долине великое множество — Нилова Пустынь, Жемчуг, Аршан и особняком Шумак, уникальный памятник природы за северным склоном Тункинских гольцов с огромным количеством выходов целебных минеральных вод. Для желающих исцелиться самый короткий путь к источникам — через Шумакский перевал пешком, естественно с рюкзаком, или на конях. Можно, конечно, и на вертолете — для тех, кто в состоянии отдать немалые деньги. Побывав там не один раз, я глубоко убежден, что человек, пришедший на Шумак своим ходом, большим







в принципе считаться не может! Настолько путь долг и сложен, да и сам перевал высотой более 2000 м...

Аршан — бальнеоклиматический горный курорт, расположенный на высоте 900 м над уровнем моря. Его минеральные воды, относящиеся к классу холодных углекислых железистых гидрокарбонатно-кальциево-магниево-вод, — аналог кисловодского нарзана — помогают при недугах желудочно-кишечного тракта, печени, при нарушении обмена веществ, при болезнях сердечно-сосудистой системы и функциональных неврозах. Лечение проводится в санатории «Саяны», неплохо оснащенном курортным оборудованием и, что уж совсем необычно для такой глубинки, с большим плавательным бассейном.

Для одних курорт Аршан — надежда на исцеление, для других — возможность хорошо отдохнуть в районе еще живой природы. Про пассивный отдых с лежанием



◀ Ущелье р. Кынгарга

◀ Таких грибов в окрестностях курорта в удачный сезон — пруд пруди!

Пик Любви — самая доступная вершина для отдыхающих, хотя тем, кто не любил уроки физкультуры, там делать нечего

Соревнования лучников — «гвоздь» национального бурятского праздника Сурхарбан ▶







на каменистых пляжах реки Кынгарги или ночные буйства под рев стереосистемы говорить не стоит. Мы сторонники активного отдыха! Может быть, мы и повалялись бы на солнышке, но у нас времени в обрез. Возможностей для таких вот активных — немерено. Можно, для разминки, прогуляться над руслом Кынгарги, постепенно набирая высоту, до первого водопада. На этом месте начинаются и заканчиваются многие маршруты альпинистов и горных туристов. Если есть силы и желание, можно пройти вслед за ними по живописному ущелью, где в грохоте и пене несется речка, подпрыгивая на своих многочисленных порогах-водопадах.

Пройдя 21 км по горной тропе, можно достичь Аршанского перевала, откуда открываются дороги в самое сердце Восточного Саяна. Но этот маршрут — минимум на неделю, значит, нам опять не туда. Еще есть две «домашние» вершины: пик Аршан и пик Любви. Первый — довольно серьезное испытание, а вот второй — как раз для нас (хотя тем, кто не любил уроки физкультуры, делать там нечего). Когда приезжаем надолго, то восходим на пик Любви в качестве тренировки перед серьезным восхождением, например, на мою любимую вершину Трехглавую. А можно просто подняться по тропе метров 150–200 до первых скальников и, повернувшись лицом к долине, ощутить, как затрепещет душа...

Тем, кто не хочет потеть на горной тропе, можно собирать грибы, ягоды, благо, в лес далеко ходить не надо. Можно совершить экскурсию в Аршанский дацан — буддийский храм, где совершаются службы и обучаются молодые люди, решившие стать ламами. В самом храме, к сожалению, любая съемка запрещена. Построенный недавно, храм имеет множество прихожан и популярен у светской публики, которая, задумчиво вращая моленные барабаны, медленно движется в направлении двух святых ступ.

Покидая Аршан на исходе вторых суток, надо обязательно набрать и увезти домой минеральной воды. Что мы и делаем, привязав по древнему бурятскому обычаю ленточку на дерево в Святой роще, где выходит на поверхность живительная влага.

На въезде в город попадаем под первый светофор и, зажатые с двух сторон ревущими железяками, осторожно вдыхаем сомнительный городской воздух. Очень хочется вернуться...



Аршанский дацан — буддийский храм

Деревья в Святой роще около источника



Святые ступы Аршанского дацана