



ЭКВАДОР:

ПО СЛЕДАМ ОДНОЙ НЕОБЫЧНОЙ АРХЕОЛОГИЧЕСКОЙ ГИПОТЕЗЫ

А. В. ТАБАРЕВ, Х. Г. МАРКОС, А. Н. ПОПОВ



Карта тихоокеанского побережья Эквадора. Местоположение памятников Вальдивия и Риал-Альто

Ключевые слова: Эквадор, вальдивия, дзёмон, Риал-Альто, керамика.
Key words: Ecuador, Valdivia, Jomon, Real Alto, pottery



ТАБАРЕВ Андрей Владимирович – доктор исторических наук, заведующий сектором зарубежной археологии Института археологии и этнографии СО РАН (Новосибирск). Автор и соавтор 215 научных работ. Сфера научных интересов: древние культуры тихоокеанского бассейна и доколумбовой Америки



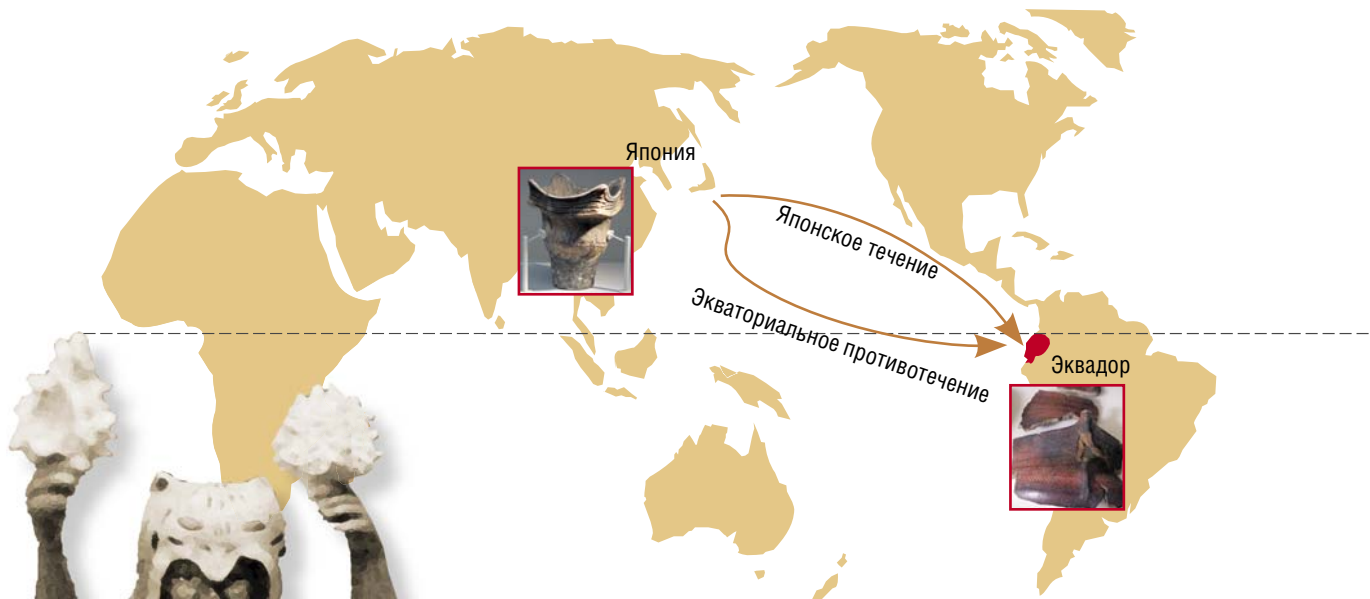
МАРКОС Хорхе Габриэль – профессор, директор магистерской программы по неотропической археологии Приморского политехнического института г. Гуаякиль, Эквадор. Автор 200 научных работ



ПОПОВ Александр Николаевич – кандидат исторических наук, директор Учебно-научного музея Дальневосточного федерального университета, Владивосток. Автор 80 научных работ

© А. В. Табарев, Х. Г. Маркос, А. Н. Попов, 2014

Более полувека назад эквадорский исследователь Э. Эстрада со своими американскими коллегами на основе исследования керамики культуры вальдивия, обнаруженной в прибрежной части Эквадора, выдвинули смелую гипотезу о «заокеанских» корнях местной технологии керамического производства. Предполагалось, что ее носители прибыли в Южную Америку с Японского архипелага, совершив трансокеанское путешествие. Эта гипотеза, расколов научное сообщество на яростных критиков и сторонников, вот уже несколько десятилетий является предметом оживленной дискуссии. Авторы этой статьи имеют непосредственное отношение к археологическим исследованиям, цель которых – разгадать загадку происхождения гончарства в Новом Свете



Согласно гипотезе Э. Эстрада, носители культуры дзёмон совершили трансокеанское плавание от Японского архипелага к побережью Эквадора. По: (Эстрада, 1961)

Побережье Эквадора оставалось белым пятном на археологической карте Южной Америки еще к середине 1940-х гг. – пионерные исследования Х. Хихон-и-Кааманьо, М. Улле, М. Савиля, Дж. Бушнелла и других археологов в 1910–1930-х гг. лишь слегка приоткрыли завесу над древними культурами этого региона.

Новый этап поисков и интерпретации археологических данных начался в Эквадоре во многом благодаря деятельности известного исследователя и путешественника Т. Хейердала. В 1946–1947 гг. Хейердал строил в эквадорском городе Гуаякиль бальсовый плот «Кон-Тики» для своего первого экспериментального путешествия через Тихий океан в поддержку своих идей о трансокеанских плаваниях в древности. В поисках строительного материала для плота, его транспортировки, конструирования и испытаниях были задействованы военные, представители местной администрации и бизнеса. Одним из последних и был Э. Эстрада Икаса, ставший ключевой фигурой в истории гипотезы «Дзёмон-Вальдивия».



Фрагмент сосуда, обнаруженный на побережье Эквадора в 1956 г. дал начало гипотезе «Дзёмон-Вальдивия» и название памятнику–Вальдивия. Культурный центр С. Боливара, г. Гуаякиль

Радиоуглеродные исследования раковин из слоя с керамикой показали, что обнаруженный памятник представляет собой осколок самой древней глиняной посуды не только в Эквадоре, но и во всей Южной Америке





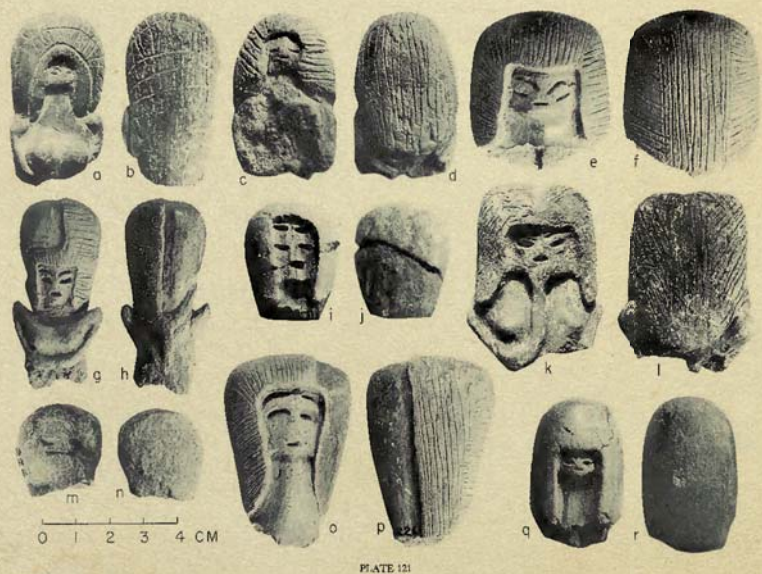
Ключевой фигурой в истории гипотезы «Дзёмон-Вальдивия» является эквадорский бизнесмен и археолог-любитель Эмилио Эстрада Икаса (в центре). Его соратниками стали американские археологи, супруги Б. Дж. Меггерс и К. Эванс

В публикациях по культуре вальдивия Эстрада называют «эквадорским археологом». На самом деле этот выходец из богатой семьи, получивший превосходное экономическое образование в Европе и в США, с 1939 г. представлял в Эквадоре интересы компании «Дженерал электрик» и был заметной фигурой в самых разных областях общественной жизни страны. Археологией он начал увлекаться с начала 1950-х гг., а в 1954 г. уже основал собственный музей.

Идеи Хейердала были не единственным источником интереса Эстрада к археологии: в конце 1940-х—начале

1950-х гг. тема древних трансокеанских путешествий довольно активно обсуждалась в научных кругах и на страницах научно-популярных изданий. Так, например, с полным аншлагом прошла представительная выставка о параллелях в древних культурах Старого и Нового Света, организованная Американским музеем естественной истории; вышло несколько тематических сборников по трансокеанским плаваниям и т. п.

Осенью 1953 г. во время поездки в США Эстрада посетил Смитсоновский институт, где познакомился с четой американских археологов Б. Меггерс и



Фигурки культуры Вальдивия, демонстрирующие варианты укладки длинных волос
Б. Дж. Меггерс, К. Эванса, Э. Эстрада «Ранний формативный период прибрежного Эквадора: фазы Вальдивия и Мачалилья». Смитсоновский институт, Вашингтон, 1965 г.

Early Formative Period of Coastal Ecuador:

THE VALDIVIA AND MACHALILLA PHASES

Betty J. Meggers, Clifford Evans, and Emilio Estrada

SMITHSONIAN INSTITUTION
Washington 1965

Титульный лист книги Б. Дж. Меггерс, К. Эванса, Э. Эстрада «Ранний формативный период прибрежного Эквадора: фазы Вальдивия и Мачалилья». Смитсоновский институт, Вашингтон, 1965 г.



Дзёмон

Вальдивия

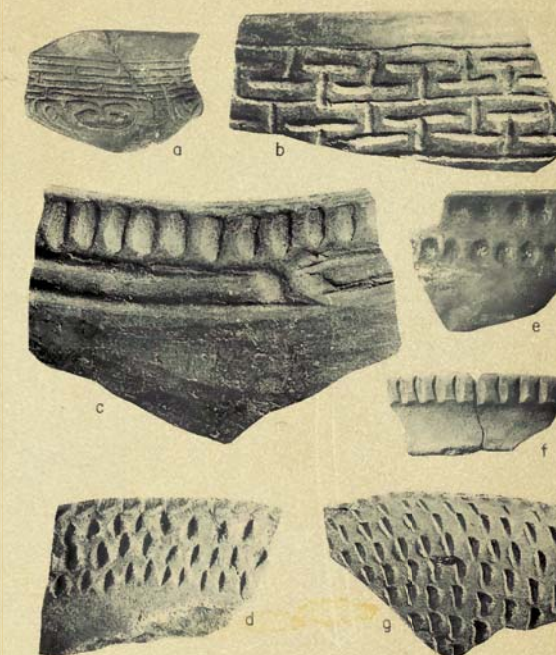


PLATE 170



PLATE 161

Узоры, вырезанные на осколках керамической посуды культур Дзёмон и Вальдивия имеют очень много общего.

Б. Дж. Меггерс, К. Эванса, Э. Эстрада «Ранний формативный период прибрежного Эквадора: фазы Вальдивия и Мачалилья». Смитсоновский институт, Вашингтон, 1965 г.



Внизу – керамическая посуда культуры вальдивия, ранний этап. Фото А. Попова.

Слева – Керамические сосуды культуры дземон. Форма сосудов характерна для вальдивии. Б. Дж. Меггерс, К. Эванса, Э. Эстрада «Ранний формативный период прибрежного Эквадора: фазы Вальдивия и Мачалилья». Смитсоновский институт, Вашингтон, 1965 г.



К. Эвансом, с которыми консультировался по вопросам перспектив эквадорской археологии. Судя по всему, именно эта встреча оказала решающее влияние на его намерения начать археологические раскопки в прибрежных районах Эквадора и искать свидетельства древнейших керамических культур так называемого «формативного периода».

Это знакомство оказалось судьбоносным и для американских ученых. На момент встречи с Эстрада доктору Меггерс было всего 32 года, ее муж был на год старше. Они уже имели богатый опыт археологических исследований в Северной и Южной Америке и были готовы к новым проектам.

...Поиски ранних культур на побережье Эквадора были начаты. Знаковое событие произошло в октябре 1956 г., когда сотрудник Эстрады Ф. Мартинес обнаружил в небольшом рыбацком поселке Вальдивия многослойный памятник с ранее неизвестной керамикой. В период 1957–1961 гг. Меггерс и Эванс произвели тщательные исследования на памятнике. Радиоуглеродное датирование раковин из слоя с керамикой позволили определить возраст культуры вальдивия, который составил 4,5–4,0 тыс., и сделать вывод, что речь идет о самой древней глиняной посуде не только в Эквадоре, но и во всей Южной Америке!

Узоры, имитирующие «волны», типичны как для вальдивии, так и для дзёмона. На фото внизу – керамические черепки культуры вальдивия (Культурный центр Симона Боливара, г. Гуаякиль, Эквадор) и осколки керамической посуды культуры Дзёмон (справа) Б. Дж. Меггерс, К. Эванса, Э. Эстрада «Ранний формативный период прибрежного Эквадора: фазы Вальдивия и Мачалилья». Смитсоновский институт, Вашингтон, 1965 г.



PLATE 150





Одним из схожих элементов керамики японского дзёмона и эквадорской вальдивии является оформление венчика сосуда в виде «зубцов башни». На фото вверху и справа – сосуды раннего дзёмона о-ва Кюсю. Музей г. Кагосима, Япония
 Фото А. Попова
 Слева внизу – фрагмент сосуда памятника Вальдивия. Культурный центр С. Боливара, г. Гуаякиль

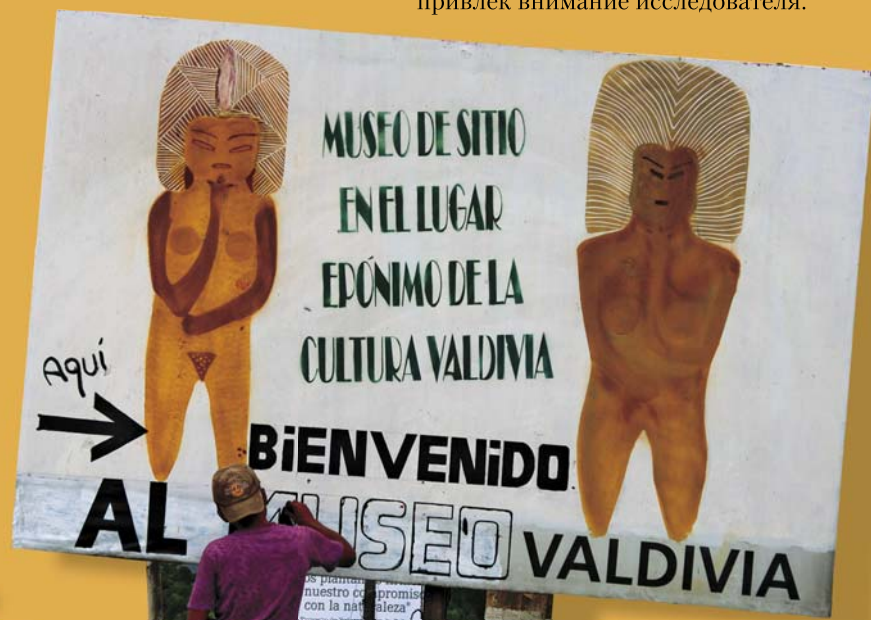
Рождение легенды

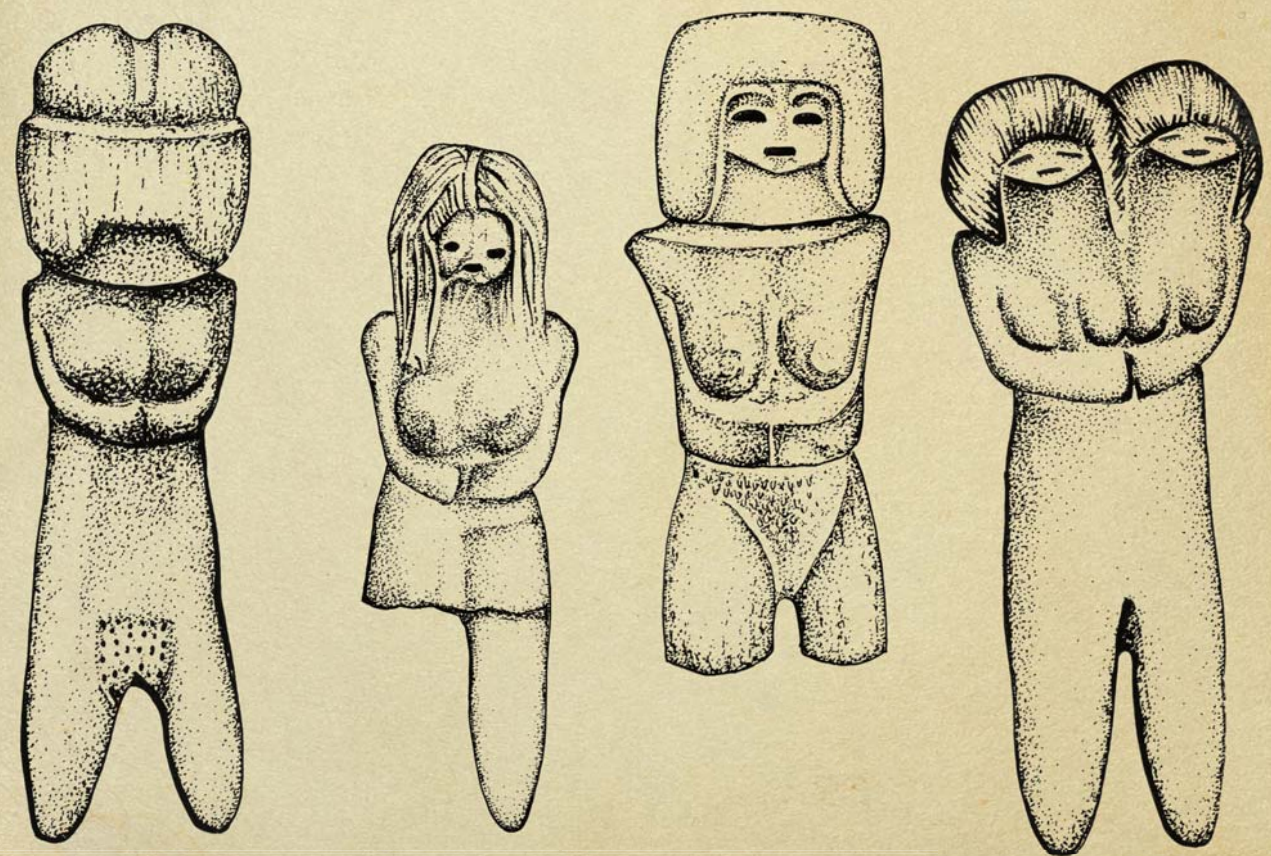
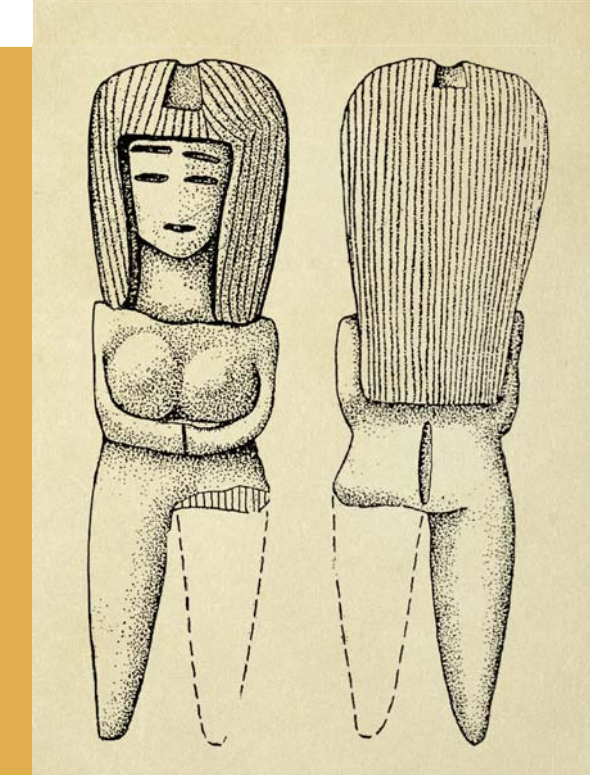
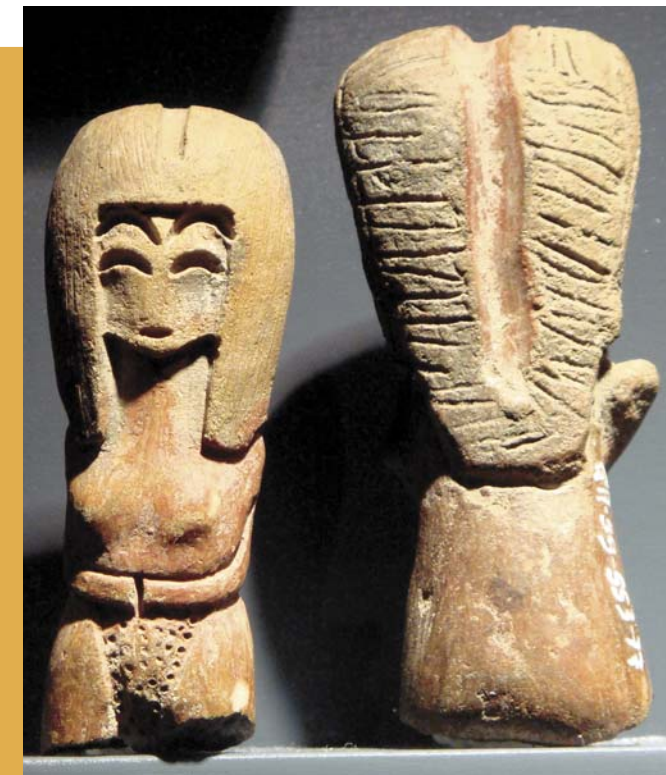
Каждое крупное открытие в археологии неизбежно порождает множество вопросов. И вальдивийская керамика не стала исключением. Главными стали вопросы, связанные с ее происхождением – местная или импортная? А если импортная, то из какого региона – Перу, Мексика? И вот здесь Эстрада выдвинул совершенно необычную версию: истоки неведомой эквадорской культуры – Японский архипелаг, культура дзёмон!

Строго говоря, версию о сходстве и возможном генетическом родстве керамических комплексов Японского архипелага и доколумбовой Америки высказывалась и

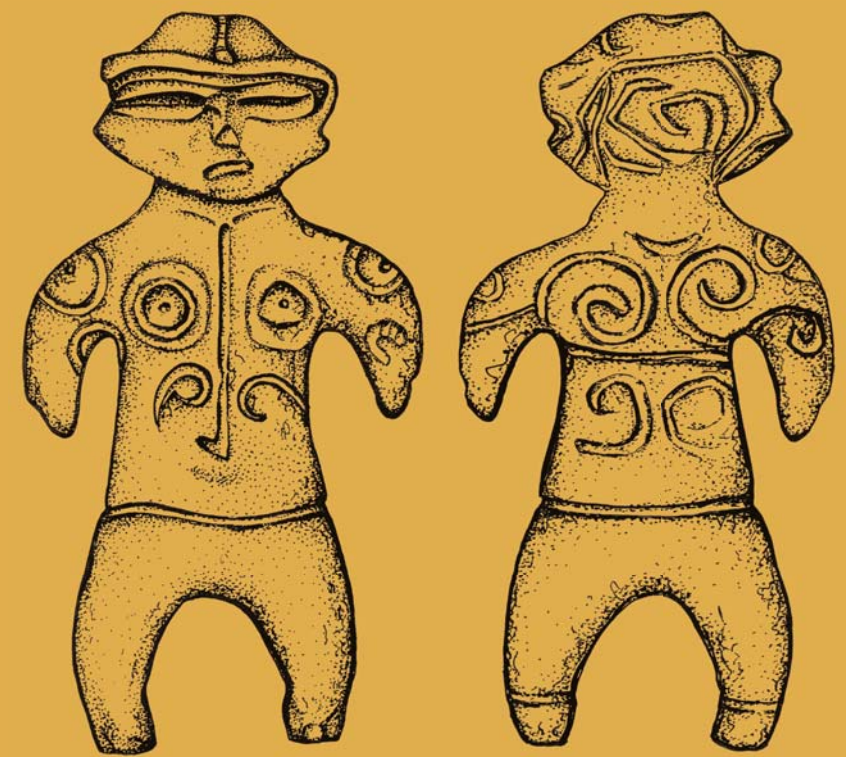
прежде. Например, она была озвучена в 1954 г. в докладе японского археолога И. Явата на XXXI Международном конгрессе американистов в г. Сан-Паулу (Бразилия). Однако с Южной Америкой первым связал керамику дзёмона именно Эстрада.

Судя по информации из публикаций и устных источников, толчком к формулировке этой гипотезы стала находка на памятнике Вальдивия фрагментов сосуда с необычным венчиком. Впоследствии Меггерс и Эванс разработали детальную типологию вальдивийской керамики, в основу которой легли техника нанесения орнамента, профиль венчика и форма сосудов. Аналогии с японским дзёмоном вызвали у Эстрада фрагменты керамики, относящиеся к типу «Valdivia Red Incised» («Прочерченный на красном»), а по форме венчика – «Castellated» («В форме зубцов башни замка»). По венчику таких сосудов симметрично располагаются четыре таких «башенных зубца» – именно этот элемент привлек внимание исследователя.

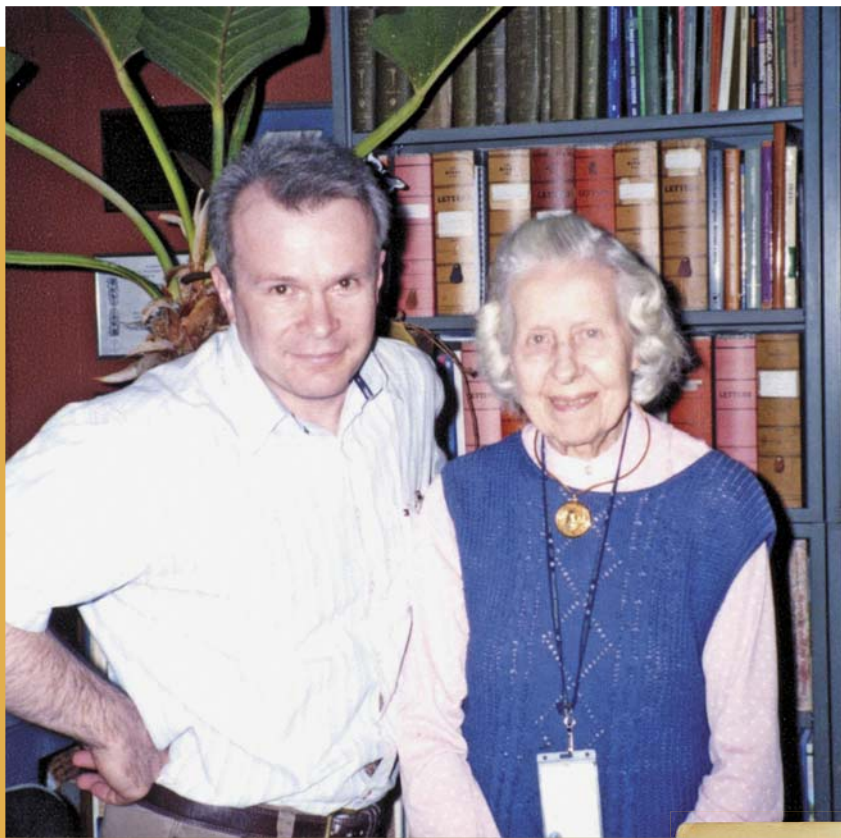




Глиняные женские фигурки – одно из важнейших сходств культур дзёмон и вальдивия. В Японии их называют догу, в Эквадоре – вальдивийскими Венерами.
 На фото – керамические фигурки, обнаруженные на памятнике Вальдивия.
 Вверху и слева – вальдивийские венеры. Прорисовка Ю. Табаревой
 Культурный центр С. Боливара (г. Гуаякиль, Эквадор).
 Фото А. Табарева



Глиняные женские фигурки догу.
 Университет Тохоку, г. Сендай, Япония. Прорисовка Ю. Табаревой



После смерти своих соратников Б. Меггерс еще более 30 лет практически в одиночку отстаивала гипотезу о связях дзёмона и вальдивии.
Фото из архива А. Табарева

дополнительную аргументацию гипотезы «Дзёмон-Вальдивия» в выступлениях и публикациях на международных форумах.

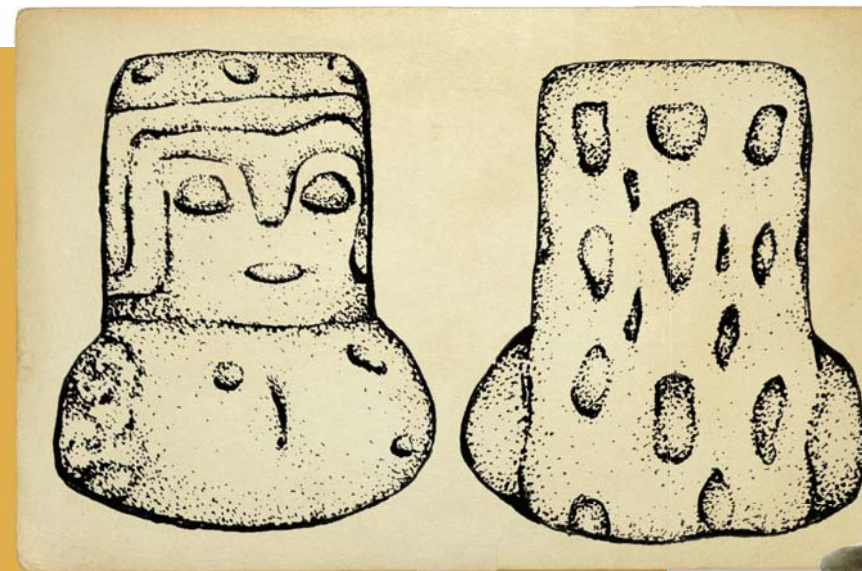
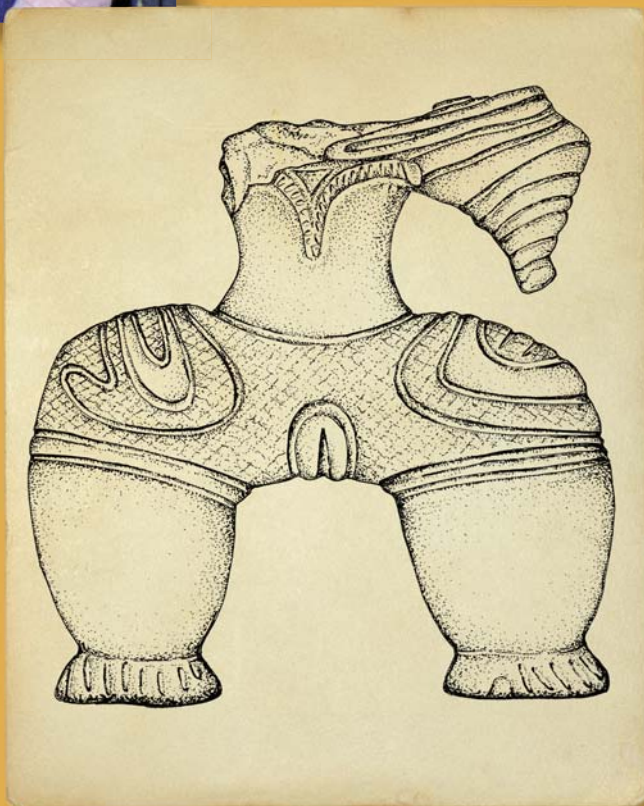
Перечислим основные положения этой гипотезы.

Самая древняя керамическая посуда Нового Света, датируемая возрастом около 5 тыс. лет, появилась на побережье Эквадора в доземледельческой культуре вальдивия. И это была уже зрелая, сформировавшаяся технология, позволявшая производить сосуды разнообразных форм и со сложными узорами.

К сожалению, Эстрада не суждено было узнать в полной мере реакцию научного сообщества на свою гипотезу: 19 ноября 1961 г. он скоропостижно скончался в возрасте 45 лет. Он ушел на пике своей политической, общественной и научной карьеры, полный археологических планов о масштабной экспедиции в прибрежные районы провинций Манаби и Эсмеральдас. В некрологе, опубликованном в журнале «American Antiquity», Меггерс писала: «... Когда в 1953 г. он (Эстрада) начал заниматься археологией, побережье Эквадора было одним из самых малоизвестных регионов в Новом Свете. К 1961 г. оно стало самым известным...».

Это был исключительно важный момент в истории гипотезы «Дзёмон-Вальдивия». Меггерс и Эванс вполне могли отмежеваться от дальнейшего продвижения дискуссионного «японского следа», однако они продолжили активно разрабатывать гипотезу Эстрада и для ее аргументации отправились весной 1963 г. в Японию для знакомства с коллекциями дзёмона. Американским археологам удалось увидеть значительное количество предметов разных периодов дзёмона (9 коллекций памятников на Хонсю и 12 на Кюсю) и посетить несколько раскопанных стоянок в районе Токио.

Эта поездка укрепила их уверенность в правоте гипотезы Эстрада, и по возвращении они озвучили



Фрагмент керамической фигурки в накидке из шкуры ягуара.
Прорисовка Ю. Табаревой.
Культурный центр С. Боливара, г. Гуаякиль

Несколько орнаментальных стилей оформления керамических сосудов, найденных на памятнике Вальдивия, не имеют прототипов или близких аналогий в Новом Свете, зато обнаруживают поразительное сходство с керамикой дзёмона на о-вах Хонсю и Кюсю. Например, оформление венчика сосуда в форме «зубцов башни» отмечено лишь в самых ранних слоях вальдивии, тогда как аналогичный мотив был широко распространен в раннем-среднем дзёмоне Хонсю и Кюсю 7–5 тыс. лет назад. Еще одним важным элементом сходства культур являются многочисленные женские фигурки, известные на территории Эквадора как «вальдивийские Венеры» и как «догу» – в японском дзёмоне.

Сходство между эквадорскими и японскими глиняными женскими фигурками бросается в глаза.
Справа – фигурка культуры чоррера, Эквадор.
Культурный центр С. Боливара, г. Гуаякиль. Фото А. Табарева.
Слева – догу позднего дзёмона с о-ва Хонсю. Университет Тохоку (г. Сендай, Япония). Прорисовка Ю. Табаревой.

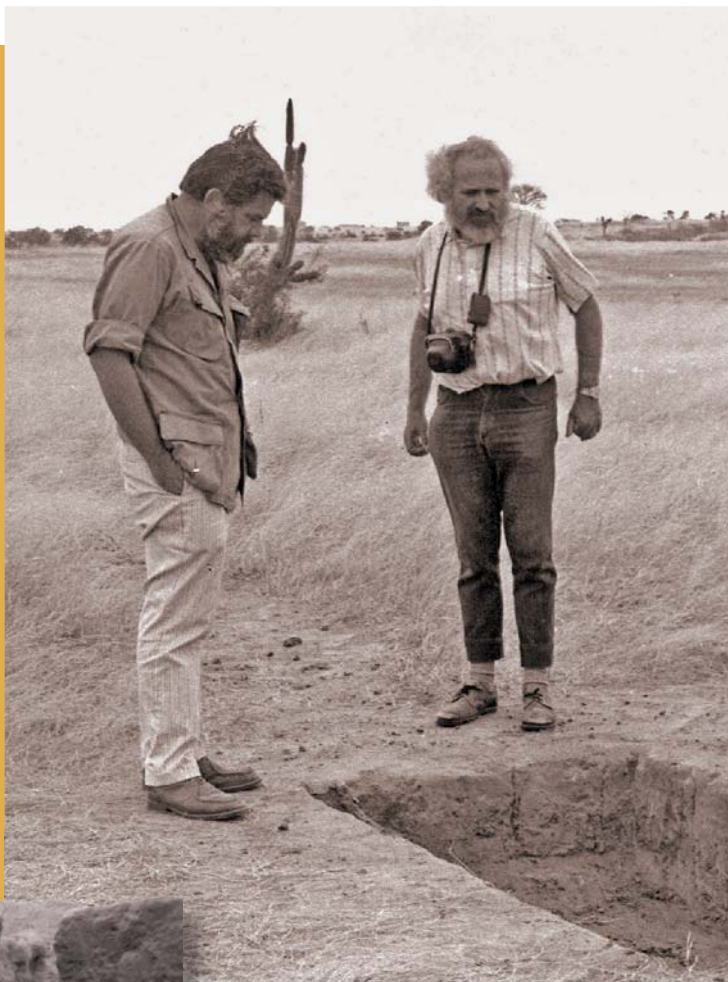


Такое совпадение не может быть случайным: оно является результатом интродукции технологии керамического производства в Южную Америку носителями культуры дзёмон в результате трансконтинентального плавания. Наиболее благоприятное время для путешествия через Тихий океан (между 40 и 55° с. ш.) приходится на октябрь-ноябрь – в этом случае сопутствующие течения и ветра позволяют лодкам перемещаться со скоростью 24–43 мили в час и достичь противоположного побережья за несколько месяцев. И тихоокеанские течения могли выносить суда дзёмонских рыбаков из района Кюсю к побережью Южной Америки.

Эквадорские контраргументы

Гипотеза «Дзёмон-Вальдивия» наделала много шума: статьи, репортажи и интервью с ее авторами опубликовали самые известные издания, такие как «Time» (1961), «Newsweek» (1962), «The Evening Star» (1962), «The New York Times» (1966), «Scientific American» (1966) и др. Появились многочисленные сторонники этой гипотезы и ее яростные критики.

Интригу вокруг происхождения керамической посуды в Южной Америке обострили новые открытия, ознаменовавшие археологические исследования в при-

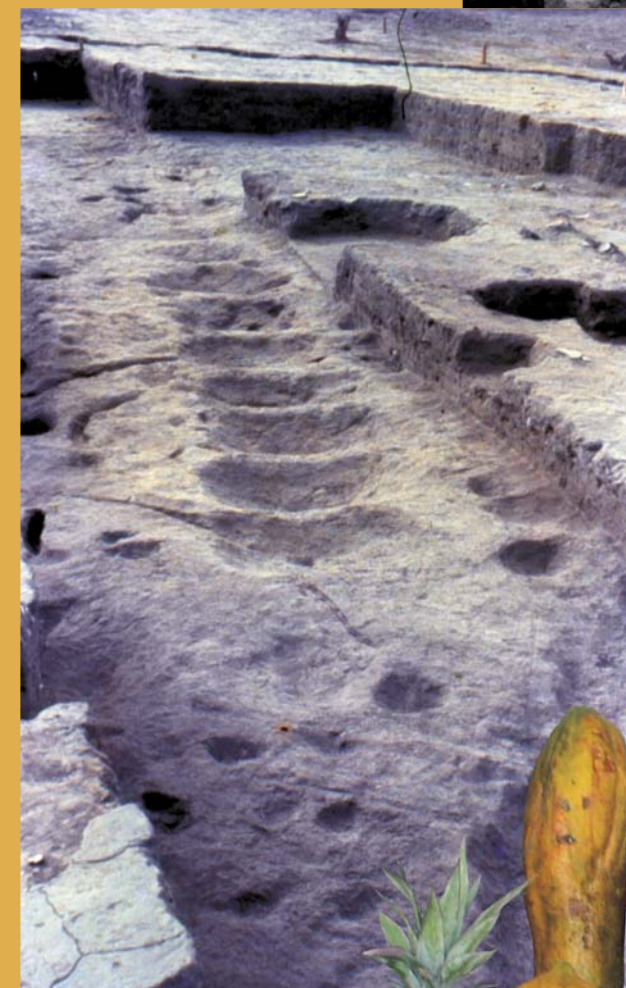


Начало археологических исследований на памятнике Риал-Альто – первый шурф. Фото из архива Х. Маркоса

Стратиграфический разрез на памятнике Риал-Альто. Хорошо просматривается слой из раковин, ниже которого находится древнейший горизонт обитания на памятнике. Фото из архива Х. Маркоса



На памятнике Риал-Альто были раскопаны остатки не только жилищных конструкций (слева), но и ритуального сооружения с насыпными платформами и ступеням (справа). Фото из архива Х. Маркоса



с несколькими легкими жилищными конструкциями до крупного церемониального центра с площадкой для ритуалов, насыпными платформами и захоронениями племенной элиты. Было убедительно показано, что эта культура – раннеземледельческая. Исключительно важным является и то, что на Риал-Альто были обнаружены более древние, чем на Вальдивии, обитаемые горизонты возрастом 6,0–5,5 тыс. лет. Там тоже была найдена керамическая посуда, которая, однако, не демонстрирует столь явного сходства с керамикой японского дзёмона.

брежных районах Эквадора в 1970–1980-х гг. Во-первых, на территории п-ова Санта-Элена были найдены следы еще более древней культуры – «Лас-Вегас». Ее носители занимались охотой, собирательством и рыболовством, керамическая же посуда была им неизвестна. Датировка этой культуры по данным радиоуглеродного анализа составила 10,0–6,6 тыс. лет назад.

Во-вторых, удалось найти и исследовать новые памятники культуры вальдивия. В 1971 г. один из авторов этой статьи (Х. Маркос) открыл на п-ове Санта-Элена памятник «Риал-Альто», раскопки которого серьезно изменили представления о происхождении и характере культуры. В ходе раскопок удалось проследить эволюцию этого поселения от небольшой стоянки





На памятнике Риал-Альто создан музей со зданиями для экспозиций и лабораторными помещениями.
Фото А. Табарева

По мнению первооткрывателя Риал-Альто, культура вальдивия зародилась в континентальной части Эквадора и лишь затем распространилась на побережья. И технология производства керамической посуды появляется в ней независимо от внешних импульсов, причем наиболее ранние образцы сосудов имитируют плетеные контейнеры или емкости из тыквы.

Таким образом, хронологический пробел между культурами Лас-Вегас и вальдивия сократился до 600–500 лет, и стало ясно, что именно в этих временных рамках следует искать следы самой первой керамической посуды.

Тем не менее на протяжении более тридцати лет Меггерс продолжала практически в одиночку (Эванс умер в 1981 г.) отстаивать гипотезу о связях дзёмона и вальдивии, указывая на неточности в датировках, приводя новые примеры сходства в орнаментике керамики двух культур и успешных трансокеанских плаваний и т. д.

Исследования на памятнике Риал-Альто представляются самым перспективным способом решения затянувшейся дискуссии, ведь в 1970-х гг. археологам удалось раскопать лишь 5% от всей площади памятника! Более того, здесь известны участки, где культурный слой достигает наибольшей мощности. На самом памятнике создан музей, построены здания для экспозиций, лабораторные помещения и даже несколько жилых модулей, и в этом смысле он является прекрасной базой для археологической экспедиции. Требуется только новый проект и новая команда исследователей – эта проблема начала решаться в 2010–2013 гг.

Вядро новой команды исследователей Риал-Альто вошли российские исследователи – авторы этой статьи. Новосибирский археолог А. В. Табарев заинтересовался гипотезой «Дзёмон-Вальдивия» еще в конце 1990-х гг. Он несколько раз встречался с Б. Меггерс и вел с ней активную переписку вплоть до ее кончины в 2012 г.; работал с коллекциями археологических материалов культур вальдивия и Лас-Вегас в США, Канаде и в самом Эквадоре. Ученый из Владивостока А. Н. Попов за последние пять лет познакомился с огромным числом коллекций дзёмонской керамики в музеях и научных центрах Японии, изучал древние культуры тихоокеанского бассейна во время стажировок в Институте человека и природы (Япония, Киото) и в Университете Беркли (США, Сан-Франциско).

В 2010 г. в Эквадоре состоялась встреча будущих партнеров с первооткрывателем Риал-Альто Х. Маркосом – фактически, это был первый в истории визит российских археологов в эту страну. За прошедшие три года Маркосу при поддержке правительства Республики Эквадор удалось восстановить в Приморском политехническом институте в г. Гуаякиль магистерскую программу по подготовке профессиональных археологов, предусматривающую полевую археологическую практику. Российские археологи, в свою очередь, заручились поддержкой российских научных фондов, привлекли к участию в проекте специалистов по палеогеографии, палеомагнитной разведке и др.

В конце ноября 2013 г. российские ученые вновь побывали в Эквадоре. На официальной встрече в При-



Реплики вальдивийских Венер в сувенирном магазине Археологического музея, пос. Вальдивия.
Фото А. Табарева

морском политехническом институте, на которой присутствовали не только специалисты из разных департаментов и сотрудники российского консульства в Эквадоре, но и представители индейской коммуны, на территории которой находится памятник Риал-Альто, первый российско-эквадорский археологический проект получил высокую оценку.

Новый этап раскопок на памятнике Риал-Альто намечен на сентябрь 2014 г. Кто знает, может быть, именно там будет поставлена точка в многолетней и бурной научной дискуссии.

Литература

Меггерс Б. Кто принес искусство керамики в Эквадор 5000 лет назад? Японские рыбаки? // *Курьер ЮНЕСКО*. 1967. № 12.

Соловьева Е. А., Табарев А. В., Табарева Ю. В. Диалоги с догу: к проблеме интерпретации антропоморфной пластики тихоокеанского бассейна // *Мустье Забайкалья, загадочные догу и другие древности тихоокеанских стран. Тихоокеанская археология. Вып. 18. Владивосток: Изд-во ДВГУ, 2010. С. 50–96.*

Табарев А. В. Как начиналась легенда (культура вальдивия и дискуссия о возможности трансокеанских контактов в Пацифике) // *Юбилей Лидера. Тихоокеанская археология. 2012. Вып. 23. С. 94–133.*

Исследования поддержаны Научным фондом Дальневосточного федерального университета и Российским гуманитарным научным фондом (проект № 12-01-00001)