

С.Г. СКОБЕЛЕВ

# ЮЖНАЯ СИБИРЬ ПОД ВЛАСТЬЮ МОНГОЛОВ



*Кыргызский каганат оказался наиболее долговечным государственным образованием в истории народов Сибири и Центральной Азии. К началу XIII в. это было единственное самостоятельное государственное объединение к северу от монгольских земель. Сам факт его существования, а также достаточно высокая плотность населения неизбежно должны были привлечь внимание Чингис-хана...*

В кургане № 4 могильника Койбалы I на р. Абакан были найдены угли, фрагменты костей человека — остатки трупосожжения, предметы погребального инвентаря, в числе которых наконечник стрелы с черешком с винтовой нарезкой, как у шурупа (справа в центре)

◀ Палаш из кыргызского погребения, который был преднамеренно поврежден (согнут) либо в ритуальных целях, либо чтобы его можно было поместить в небольшую ямку с остатками трупосожжения



Население Южной Сибири уже с XII в. непосредственно граничило с монголами, к тому времени занявшими обширные земли в Центральной Азии. Первые годы XIII в. стали важным рубежом в истории народов этого обширного региона — началом так называемого «монгольского времени», которое для отдельных из них завершилось фактически лишь в середине XVIII в. Этнополитические процессы на юге Сибири до конца XIII в. определялись двумя важнейшими историческими реалиями — фактом существования кыргызского государства, территория которого к началу столетия охватывала практически весь регион Южной Сибири с частью Центральной Азии, и экспансией стремительно растущей Великой Монгольской империи. Кыргызский каганат начал свое существование почти одновременно с другими государствами древних тюрков, пережил их, а затем и Уйгурский каганат. С середины IX в. он стал гегемоном на этих землях, хотя подвластные ему территории постепенно сокращались.

После курултая 1206 г. Чингис-хан упорядочил управление вооруженными силами, разделив их по территориальному принципу на три части — левое и правое крылья, а также центр. Одновременно было выделено и еще одно направление экспансии — земли еще не завоеванных «лесных народов», лежавшие к северу от Монголии, т. е. как раз территория Южной Сибири.

Давний соратник хана, Хорчи, получил приказ подчинить власти Чингис-хана все земли «вплоть до прииртышских лесных народов». Тем самым судьба их была предрешена, а установление власти монголов сопровождалось драматическими событиями, обусловленными ожесточенным сопротивлением народов Южной Сибири. Монгольское завоевание Сибири достаточно полно отражено в таких письменных источниках, как «Сокровенное сказание монголов», «Юань-ши» (История династии Юань) и летописи Рашид-ад-дина.

СКОБЕЛЕВ Сергей Григорьевич — кандидат исторических наук, заведующий лабораторией гуманитарных исследований Новосибирского государственного университета





Самая уникальная находка из кургана № 4 могильника Койбалы, безусловно монгольского происхождения, — детали пояса, включающие четыре нефритовые накладки на ремень (1), фрагмент тонкой бронзовой пластинки (предположительно — упор) (2), предмет из серебряной проволоки, напоминающий серьгу (3), и фрагмент бронзовой пряжки с частью щитка (4).

В одном из отверстий накладки в виде сердечка сохранилась часть бронзовой заклепки, с помощью которой она, очевидно, крепилась на ремень. На обратной стороне пояса заклепки для большей надежности закреплялись на металлических пластинах-упорах. Серебряная накладка на пояс аналогична деталям пояса из родового захоронения эпохи Юань (г. Аньшань)

Студенты гуманитарного факультета НГУ на археологической практике. Курган Коя I на р. Енисей

### Били челом белыми кречетами и соболями...

Принято считать, что захват Сибири монголами произошел в «год Зайца» (1207 г.), во время похода войска во главе с Джучи, старшим сыном Чингис-хана. Однако по мнению хакасского исследователя С. А. Угдыжекова такой поход состоялся осенью 1206 г. — через полгода после создания единого монгольского государства (Угдыжеков, 1995).

Весной 1207 г. монголы не могли решиться на это, учитывая распутицу и вскрытие рек, да еще с ослабевшими за зиму лошадьми. Осенью того же года монголы воевали с тангутами и вряд ли могли отвлекать свои силы на северное направление. Поэтому с учетом изменений в монгольском календаре, произведенных Хубилаем в 1267 г., наиболее вероятным временем такого похода могла быть осень 1206 г.

Таким образом, первым объектом агрессии монголов в мире стали, по-видимому, народы именно Южной Сибири. Продвигаясь из северо-восточной Монголии в северо-западном направлении, Джучи, подчинив ряд народов, включая ойратов и бурят, подступил к кыргызам.

В письменных источниках кыргызы назывались «тумен-киргизами», что означало бытование у них обычной для народов Центральной Азии военно-административной системы разделения населения. На момент покорения кыргызы имели, как минимум, три тумена, т.е. 30 тыс. воинов, что соответствует общей численности населения приблизительно в 150 тыс. человек.

По каким-то причинам кыргызы поначалу не стали сопротивляться Джучи и отдались под власть Чингис-хана: как сказано в «Сокровенном сказании», «выразили покорность и били государю челом белыми кречетами-шинхот, белыми же мериными и белыми же соболями» (Козин, 1941, с. 174–175). Судя по ходу дальнейших событий, власть над ними по-прежнему находилась в руках местных властителей. Официально земли каганата вошли в улус, выделенный для Джучи.

Однако по сведениям Рашид-ад-дина, в 1217 г. туматы (одно из тюркоязычных племен, проживавшее в Восточной Туве) — восстало против власти монголов. На их подавление Чингис-хан послал войско, возглавляемое Борагул-нойоном. В сражении Борагул-нойон был убит, а вместо него был назначен нойон Дорбо Дакшин, который, «вооружив ратников топорами, тесаками, пилами, и долотами, и всяким потребным инструментом <...> приказал прорубать просеку <...> пилить и рубить деревья. И вот, поднявшись на гору, он внезапным ударом обрушился на пировавших беспечно туматов и полонил их (Рашид-ад-дин, 1952, с. 122, 171). Так как туматы, по мнению монголов, были злокозненным и недоброжелательным племенем, то «множество из них перебили». Сто семейств туматов было отдано в рабство семье убитого Борагул-нойона.

На следующий год туматы восстали вторично, когда монгольские сборщики дани потребовали от них девушек. Для покорения этого бунта монголы потребовали от кыргызов войска; но те не дали и восстали сами. На подавление восстания вновь был послан Джучи, который прошел по льду рек, вторгся в Туву и покорил кыргызов.

Политическое значение Кыргызского каганата в составе Монгольской империи, видимо, было весьма высоким. В частности, четвертой главной женой Угэдэя, преемника Чингис-хана, стала кыргызка Джачин.

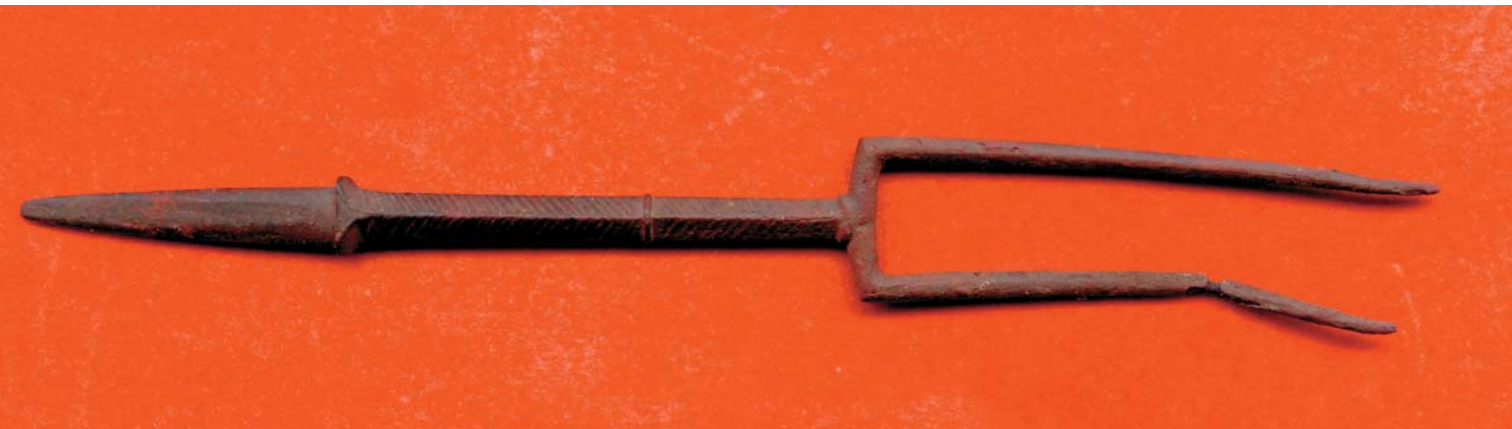
Когда Джучи умер, Южная Сибирь отошла к владениям великого хана. После того, как великим ханом был провозглашен внук Чингис-хана Хубилай, вся территория Южной Сибири вошла в состав созданной им империи Юань.

### Под властью империи Юань

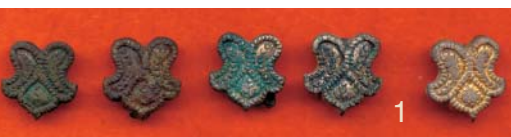
В 1273 г. население Южной Сибири вновь восстало. Причины мятежа не установлены; по крайней мере, юаньский губернатор — выходец из Китая, захваченный в плен восставшими, не только не был убит, но за доброе об-



У населения Южной Сибири имелось первоклассное оружие, в том числе палаш и ножи (1). До совершенства было доведено изготовление луков т.н. «монгольского типа». Наконечники стрел служили разным целям в дальнем бою (2). Очень сложным кузнечным изделием является уникальный железный наконечник стрелы, предположительно ритуального назначения: свистунка его представляет собой единое целое с пером и черешком (3)



▲ Средневековый путешественник Г. де Рубрук описал увиденные им в середине XIII в. у монголов вилочки для мяса «...наподобие тех, какими мы обычно едим сваренные в вине яблоки и груши». Вероятно, эти столовые приборы были в то время широко распространены в Южной Сибири и Центральной Азии



Пояса, а также ременная гарнитура у кыргызов богато украшались разнообразными накладками, железными с посеребрением и золотыми (1). К поясу крепились и крюки, поддерживавшие высокие голенища сапог типа ботфортов (2)

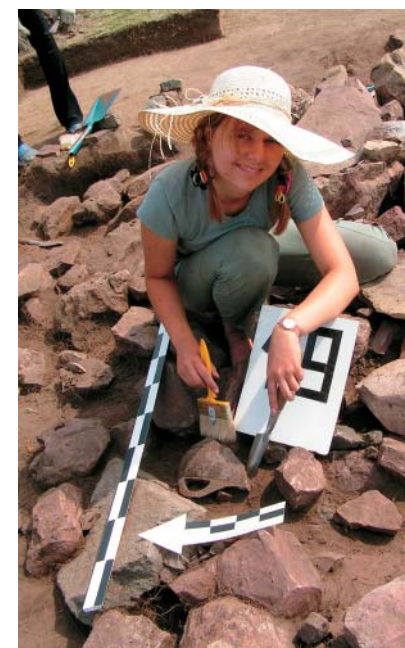


ращение с людьми впоследствии даже освобожден. В результате восстания народы Южной Сибири получили независимость от империи Юань, по-видимому — в рамках Кыргызского каганата.

В течение последующих двадцати лет кыргызы удерживали свою независимость, что существенно облегчалось междуусобицей в самой империи. В борьбе Хубилая с Хайду (внуком Угэдэя) кыргызские князья приняли сторону последнего. Но ранней весной 1293 г. сильная армия Хубилая по льду Енисея вторглась в земли восставших кыргызов и вновь покорила их. Хайду послал на выручку свои войска, однако они были разбиты. Территория каганата вновь оказалась в составе имперской провинции Лин-Бэй.



Позолоченные серьги с изображением богини плодородия Умай из могильника Койбалы I



XVII в. Согласно этим данным, господствующей группой в Саяно-Алтае по-прежнему являлись кыргызы. Однако сами они подчинялись уже не западным монголам, а входили в состав государства Алтын-хана, центр которого находился в Северной Монголии и Туве.

В 1666 г. в междоусобной борьбе монголов верх вновь одержали джунгары и большинство населения Южной Сибири перешло под их власть. Положение самих кыргызов, по-видимому, не менялось со времен Джучи: они обладали своеобразной автономией в составе монгольских государств. И в этом отношении монголы остались верны своей обычной практике управления подчиненными народами. Многовековое господство монголов оказало заметное влияние на культуру местного населения, но язык его большинства по-прежнему оставался тюркским.

Лишь на бывших тюркских землях в восточной части Южной Сибири русские люди к середине XVII в. застали уже преимущественно монголоязычное население — предков современных бурят. Тюрки отсюда были вытеснены или ассимилированы — территория фактически стала уже частью Монголии.

В течение XVII в. власть над населением Южной Сибири постепенно переходила в руки русских царей. Первыми были присоединены бурятские земли. После того, как в 1703 г. джунгары угнали с Енисея в свои кочевья основную массу кыргызов, это случилось и с землями на юге Средней Сибири. Последней в состав русского государства вошла западная часть Южной Сибири, что произошло уже в середине XVIII в. после падения Джунгарского ханства. На этом и закончилось монгольское время в истории народов Южной Сибири.

Нужно сказать, что период после монгольского завоевания и вплоть до прихода русских людей в Сибирь называют «темным временем» в ее истории. Поэтому каждое свидетельство того времени является чрезвычайно ценным. Новые данные сегодня может представить только археология, поскольку письменные источники в этом смысле исчерпаны.

### Пояс с нефритом — вестник из прошлого

Интересные материалы, в том числе явно свидетельствующие о пребывании местного населения под властью монголов, были получены в последние годы на ряде поздних могильников по Енисею и Абакану в результате раскопок археологического отряда Новосибирского государственного университета. Так, в могильнике Койбалы I на р. Абакан были обнаружены чрезвычайно редкие для Сибири находки — четыре накладки на пояс, выполненные из камня, а с ними и серебряная накладка в виде кольца.

Каменные накладки на пояс сделаны из нефрита (точнее, жадеита) и имеют бело-молочный и зелено-

По приказу Хубилая, ожидавшего, по-видимому, новых восстаний народов Южной Сибири, часть местного населения (700 семей) была переселена далеко от родных мест — в северную Маньчжурию, в устье реки Сунгари. На место угнанных он поселил центральноазиатских кыргызов, оставшихся ему верными в период восстания. Его наследник Тэмур в 1295 г. переселил еще одну группу населения Саяно-Алтая — на этот раз в китайский Шаньдун. И с этого времени всякие известия о населении Южной Сибири практически прекращаются. Лишь в 1321 г. в «Истории Юань» упоминаются северные племена, причем, возможно, речь шла об уже о переселенных в Китай выходцах из Южной Сибири.

В 1368 г. в результате освободительной борьбы китайского народа империя Юань пала. Китайская армия совершила поход в Монголию и разрушила столицу империи Каракорум. Монголы вновь вступили в полосу феодальной анархии. Когда в XV в. западные монголы (ойраты, или джунгары) получили преимущество в борьбе с восточными монголами (халхасцами), народы Южной Сибири, видимо, также находились в их подчинении.

### Столетия «темного времени»

Следующие сведения об этой территории мы получаем уже из русских письменных источников



ватый цвет. Камень обработан весьма качественно: у всех изделий ровная гладкая поверхность, прямые края обреза, правильные очертания, тщательно отделанные сквозные отверстия, у которых на обратной стороне даже аккуратно сняты фаски.

На территории расселения самих енисейских кыргызов предметов, аналогичных деталям этого пояса, пока не обнаружено, из-за чего невозможно точно установить ни его происхождение, ни возраст. Если же мы обратим внимание на соседние регионы, то обнаружим, что использование нефрита и других пород камня для изготовления накладок на пояса было известно в Восточной и Центральной Азии. Так, чиновники империи Цзинь могли носить пояс с украшениями из нефрита, слоновой кости и даже рога носорога (Воробьев, 1983).

Изготавливались и каменные накладки на лошадиную сбрую. Например, в погребении позднекиданьского времени на территории Внутренней Монголии (КНР) обнаружена сбруя лошади сановника-цзы («цзы» — титул знати, четвертый по счету из пяти ступеней), украшенная 43-мя агатовыми накладками разной формы (Исторические памятники..., 1987).

Известно, что у китайцев в эпоху империи Мин (XIV—XVII вв.) бытовал кожаный пояс «гэдай», который украшался нефритовыми, металлическими или роговыми декоративными пластинками (Сычев, Сычев, 1975). Так, в гробнице императора этой династии Ван Ли найден такой пояс с щитовидной, сердцевидными и прямоугольными накладками из белого нефрита весьма крупных размеров. На поясе стоявшей рядом статуи военачальника также изображены подобные накладки, но уже заметно меньшего размера, чем у императора (Dingling Tomb, 1989). Полный комплект подобных деталей пояса обнаружен в 1975 г. и в ходе раскопок родового захоронения эпохи Юань в г. Аньшань: накладки на этот пояс, включая и оригинальную серебряную в виде проволочного кольца с несомкнутыми концами, полностью аналогичны деталям пояса из кургана могильника Койбалы I.

Помня о близости найденных там накладок соответствующим вещам из Китая, этот курган можно отнести к монгольскому времени (скорее всего, к XIV—XV вв.). Его особое размещение в составе могильника говорит в пользу и особого социального статуса погребенного в нем человека. То, что в явно кыргызском погребении со следами характерного обряда (трупопосожжения) находятся знаки различия, предположительно, чиновника империи Юань, можно объяснить двояким образом. Либо они попали

В погребениях кыргызов была найдена великолепно украшенная лошадиная сбруя с многочисленными железными деталями — удилами, стременами, пряжками и т. д. Многие из них были покрыты серебряной инкрустацией, от которой после воздействия погребального огня остались лишь капельки застывшего серебра

туда в качестве военного трофея, либо у какого-то кыргыза, члена местной администрации, был небольшой официальный чин. И последнее предположение более вероятно.

Находясь на службе у императора (либо какого-то монгольского феодала после падения династии Юань), этот чиновник имел соответствующие знаки различия — пояс с особым вида накладками. Вероятно, от имени своего господина он управлял какой-то небольшой или средней по численности группой енисейских кыргызов, которые с учетом его происхождения похоронили умершего на своем кладбище. В связи с особым статусом владельца пояса курган для него был сооружен в стороне и несколько выше основной массы погребальных сооружений.

Обнаруженные в кургане могильника Койбалы I предметы позволили нам нарисовать живую картинку жизни енисейских кыргызов в их «монгольский период». К сожалению, свидетельства подобного характера археологического «происхождения» пока очень редки.

Однако в памятниках монгольского времени сделаны многочисленные находки, которые, не являясь «монгольскими» по происхождению, характеризуют высокоразвитую культуру самого населения Южной Сибири. Собственно говоря, практически все завоеванные монголами народы в этом смысле существенно превосходили своих завоевателей. Заслуга последних состояла лишь в том, что они, покорив огромные территории Евразии, стали своеобразными «передатчиками» достижений различных народов — по крайней мере, до наступления периода междоусобной борьбы.

Монгольское завоевание серьезно сказалось на всех сторонах жизни населения юга Сибири. В первую очередь оно привело к тому, что в результате многочисленных войн, восстаний и переселений численность его резко упала. В конце XIII в. население Саяно-Алтая в составе империи Юань составляло около 45 тыс. человек. Через три столетия у кыргызов насчитывалось от 600 до 1000 «боевых людей», что соответствует численности населения всего в 3—5 тыс. человек. И это при том, что в IX в. здесь по разным оценкам проживало от 400 тыс. до 2 млн человек!

Падение численности населения неизбежно вело и к последующему упадку культуры, в том числе земледелия. Монгольский барьер с юга, юго-запада и юго-востока с конца XIII в. создал для территории Южной Сибири ситуацию изоляции от культурных влияний извне. Положение изменилось после присоединения региона к русскому государству. Численность населения начала устойчиво расти, хотя на Саяно-Алтае она до сих пор не достигла прежних «домонгольских» размеров.

В публикации использованы фотографии автора

