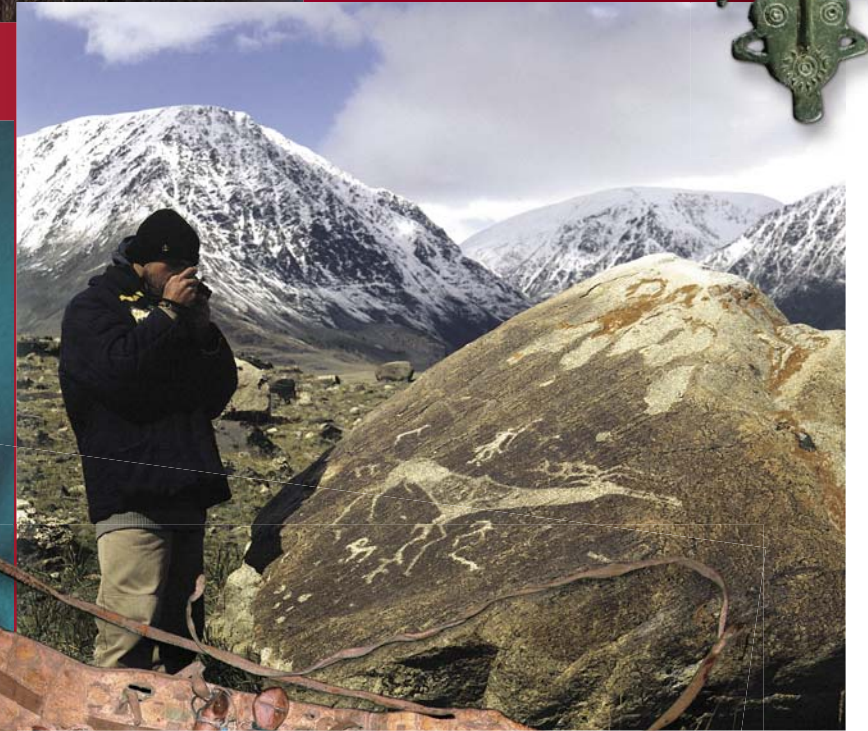




# Прошлое и настоящее



К 25-летию  
Института  
археологии  
и этнографии  
СО РАН



**И**стория становления Института археологии и этнографии в системе Сибирского отделения Академии наук неотделима от истории развития академической гуманитарной науки в Сибири.

Все началось с Постоянной комиссии, созданной при Президиуме СО АН СССР в конце 1958 г., формально закрепившей за «гуманитариями» ведомственный статус, а непосредственным предшественником ИАЭТ стал первый за Уралом академический институт гуманитарного профиля – Институт истории, филологии и философии (ИИФФ) СО АН СССР, созданный в 1966 г. Его организатором и директором стал выдающийся археолог и историк Алексей Павлович Окладников, о котором известный востоковед, профессор Сорбонны В. С. Елисеев с искренним восхищением сказал: «Окладников – это великан в науке!». К этому времени 58-летний доктор наук уже сделал свои «звездные» открытия: захоронение неандертальского ребенка в пещере Тешик-Таш в Узбекистане, поселения верхнего палеолита у с. Буреть на Ангаре, где среди образцов первобытного искусства были найдены статуэтки палеолитических «венер» в меховой одежде, стоянка Улалинка в Горном Алтае с галечными орудиями, известными тогда в Северной Азии.

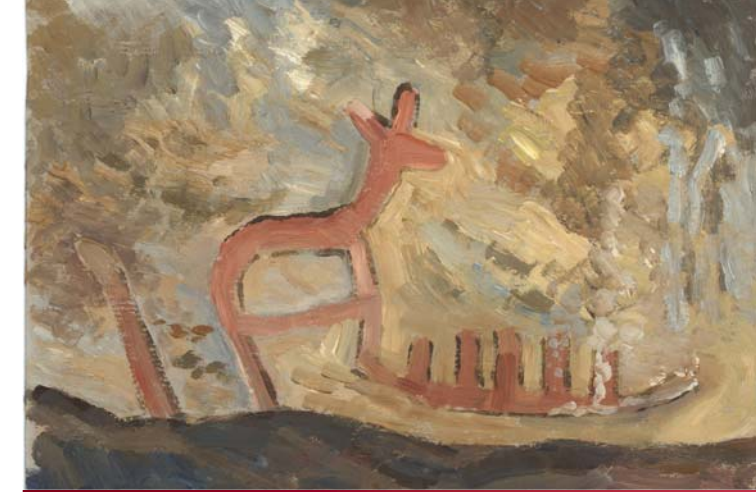
Обладая исключительно высоким научным авторитетом, яркими чертами лидера и редким организаторским

талантом, академик А. П. Окладников был исследователем широчайшего хронологического, тематического и географического диапазона. Под его руководством сотрудники института занялись изучением практически всех периодов развития человеческого общества – от ранней стадии каменного века до поздних этапов средневековья и нового времени: расселением древнего человека и распространением палеолитических традиций на территории Азиатского материка, формированием древнейших культурных связей между Азией и Америкой, происхождением искусства и развитием древнего художественного творчества, этногенезом и ранней историей коренных сибирских и дальневосточных народов, становлением русской культуры в Сибири... Сам прирожденный полевик, Окладников организовал широкомасштабные научные экспедиции на огромной территории от восточного побережья Каспия до северо-западной окраины Америки.

Благодаря энтузиазму и самоотверженной работе сотрудников института и их лидера, уже в 1970–1980-е гг. в Северной, Центральной и Восточной Азии были открыты и изучены уникальные пещерные стоянки и первобытные поселения, древние захоронения и наскальные изображения; многие из этих открытий и находок вошли в «золотой фонд» отечественной и мировой археологии. При ликвидации «белых пя-

тен» на археологической карте Сибири и Дальнего Востока были реконструированы историко-культурные процессы от неолита до средневековья в Приамурье и Приморье, разработана хроностратиграфия для ранее почти не известной археологам лесостепной части Обь-Иртышского междуречья – Барабинской лесостепи, а на юге Горного Алтая открыт комплекс погребальных памятников пазырыкской культуры, в которых сохранились высокохудожественные предметы из ткани, кожи и дерева. Серьезные работы были проведены в области изучения древнего вооружения, во многом основополагающей для реконструкций социальной организации общества и решения вопросов хронологии. Особое внимание уделялось изучению каменного века, прежде

**ИАЭТ СО РАН в цифрах: два академика и один член-корреспондент РАН, 34 доктора и 77 кандидатов наук в составе научного коллектива; филиал в г. Омск, семь совместных региональных лабораторий, лаборатория палеогенетики совместно с Институтом цитологии и генетики СО РАН (Новосибирск); транспортный парк из 40 автомобилей и двух речных судов, обеспечивающий одновременную работу нескольких десятков археологических отрядов**



Второй каменный остров. 1959 г.  
Масло. Рисунок В. Е. Окладниковой

Зооморфные глиняные фигурки неолитических племен Нижнего Амура (4–2 тыс. до н. э.)

Скульптурные портреты приамурцев эпохи неолита

У Шишинских скал с местными ребятами, 1976 г.  
Архив В. П. Мильникова

Еще одно открытие А. П. Окладникова

А. П. Деревянко и А. П. Окладников в экспедиции

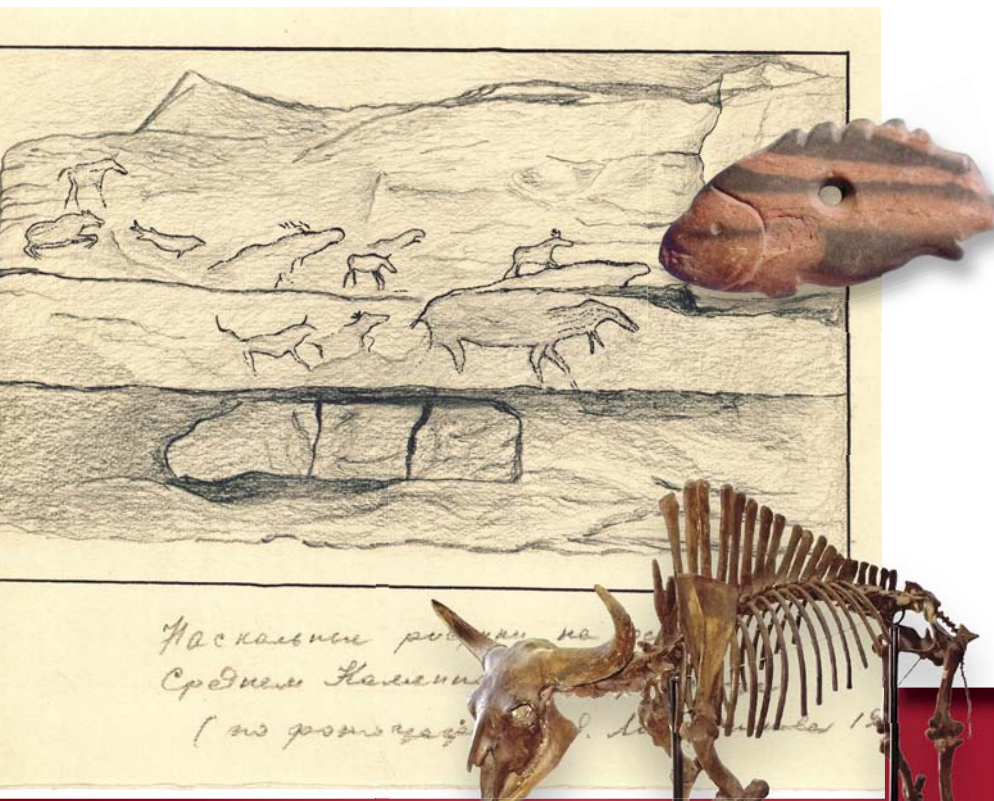


8



9





всего исследованию начальных этапов освоения человеком Азии, становлению и развитию палеолитических культурных традиций, выявлению путей и темпов проникновения человека на Американский континент. Другим важным направлением было изучение первобытного искусства. Открытия в этой области внесли значительный вклад в представления о происхождении и развитии ранней изобразительной деятельности, хронологии и периодизации древних изображений, значении первобытного искусства для понимания древних культурно-исторических процессов в центральных, северных и восточных районах Азии.

Уже в 1968 г. вышел первый, «археологический», том пятитом-



В окрестностях крупнейшего в России археологического научно-исследовательского стационара «Денисова пещера» в Горном Алтае находится самая древняя в Северной и Центральной Азии первобытная стоянка Карамы – свидетельница первой миграционной «волны» из африканской «колыбели». Сама же Денисова пещера приобрела мировую известность благодаря недавней находке здесь нового, ранее не известного науке представителя древнего человечества



Палеолитические украшения (40–50 тыс. лет назад). Денисова пещера, Горный Алтай

ной «Истории Сибири», удостоенной в 1973 г. Государственной премии.

Преемником академика А. П. Окладникова на посту директора института в 1983 г. стал его ученик, признанный специалист в изучении древней истории, в то время член-корреспондент, впоследствии академик А. П. Деревянко. Осознавая необходимость перемен в организации археологических и этнографических исследований, которые позволили бы использовать в работе все достижения современной науки, он инициировал реорганизацию структуры академической гуманитарной науки в Новосибирском научном центре.

В результате в 1990 г. ИИФФ был преобразован в Объединенный институт истории, филологии и философии, своего рода научную конфедерацию в рамках которой и был создан Институт археологии и этнографии, который в 2001 г. приобрел полную самостоятельность. По сути, в эти трудные для отечественной науки 1990-е гг. академик А. П. Деревянко создал новый тип гуманитарного института с разветвленной инфраструк-

турой, куда помимо научных подразделений вошла сеть естественно-научных лабораторий, экспедиционный научно-исследовательский стационар, реставрационно-исследовательский, издательско-полиграфический отделы, а также цех экспедиционного автотранспорта.

Сегодня Институт археологии и этнографии СО РАН – это один из крупнейших центров гуманитарных исследований в стране, ведущее академическое учреждение по изучению истории древности и средневековья, Нового и Новейшего времени азиатской части России, включая исследование проблем

**Первые спасательно-исследовательские экспедиции новосибирских археологов начались еще в 1950-е гг., со строительством гидроэлектростанций Ангарского каскада. За последние годы наиболее масштабные работы были проведены в зоне затопления ложа водохранилища Богучанской ГЭС, где за 5 лет работы было изучено более 200 археологических объектов и спасено более миллиона уникальных археологических артефактов**



Железные наконечники стрел – типичное оружие раннего средневековья (VI–IX вв.)

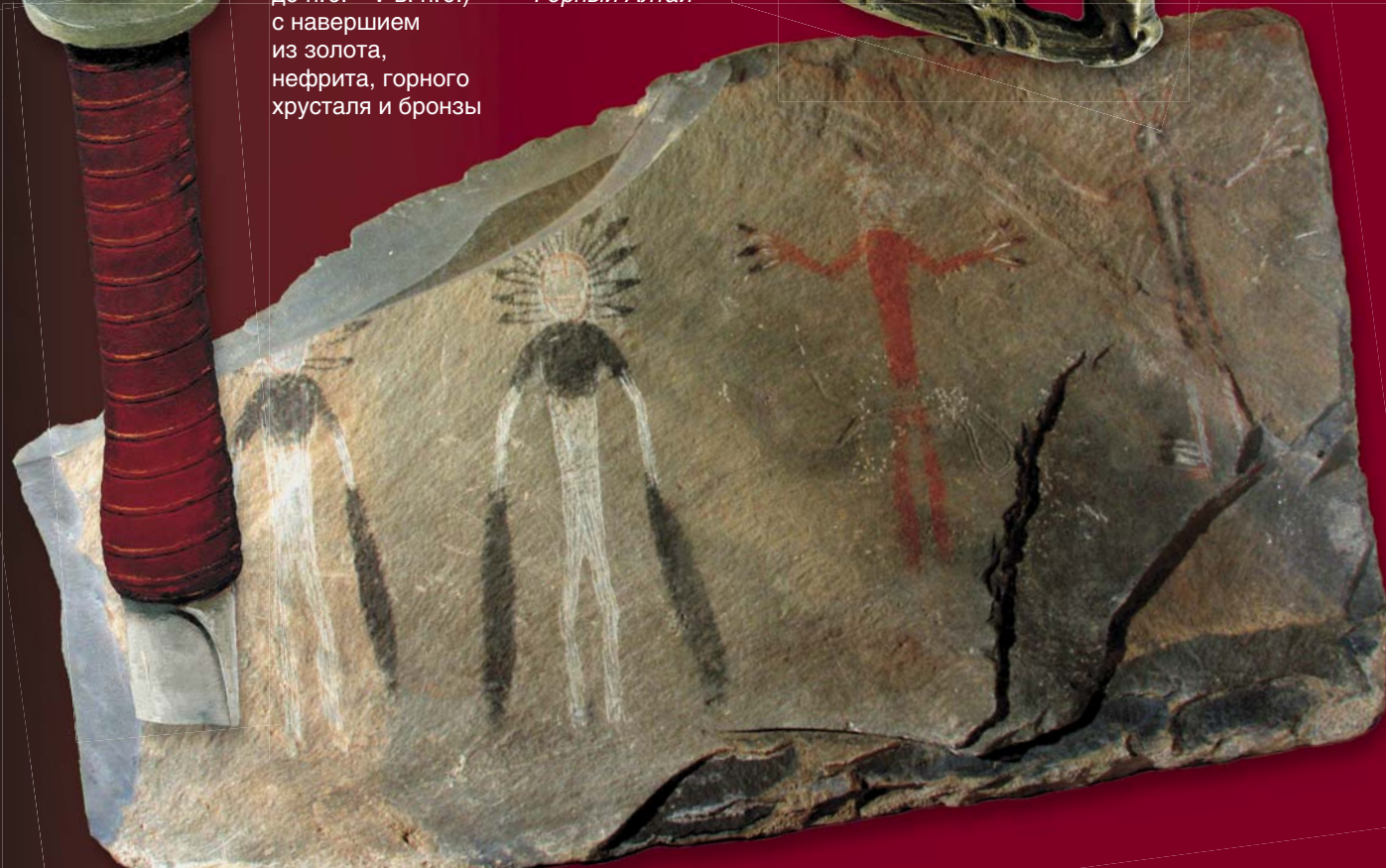
Наталья Полосьмак, студентка 4-го курса ГФ НГУ, с Каролингским мечом из Западной Европы (XII–XIII вв.) после реставрации в Эрмитаже



Оружие знатных воинов (II в. до н. э.—V в. н. э.) с навершием из золота, нефрита, горного хрусталя и бронзы



Наскальные рисунки. Каракол, Горный Алтай



Бронзовая антропоморфная фигурка VIII–X в. – изображение духа-покровителя манси

Бронзовый котел – семейная реликвия многих поколений кочевников Алтае-Саян (VII–I вв. до н. э.)

первоначального заселения, эволюции культуры, хозяйственной деятельности и среды обитания первобытного человека; реконструкцию культурных и этногенетических процессов эпохи палеометалла и первых классовых образований; изучение традиционной культуры, идеологии и социальной организации коренного и русского населения Сибири и Дальнего Востока; проведение экспертных, изыскательских, охранно-спасательных и реставрационных работ по сохранению национального историко-культурного наследия.

Признанием этих заслуг стали три Государственные премии РФ в области науки и технологий, а также ряд других высоких правительственных наград, которыми за последние 15 лет были отмечены научные лидеры института – академики А. П. Деревянко, В. И. Молодин и член-корреспондент РАН Н. В. Полосьмак, в том числе два ордена РФ «За заслуги перед Отечеством» IV степени, орден Дружбы, два ордена Почета, высший орден ФРГ «За заслуги перед Федеративной Республикой Германии», высший орден Монголии «Полярная Звезда».



Первый курган погребального комплекса Ак-Алаха-3 после разборки надмогильного сооружения.

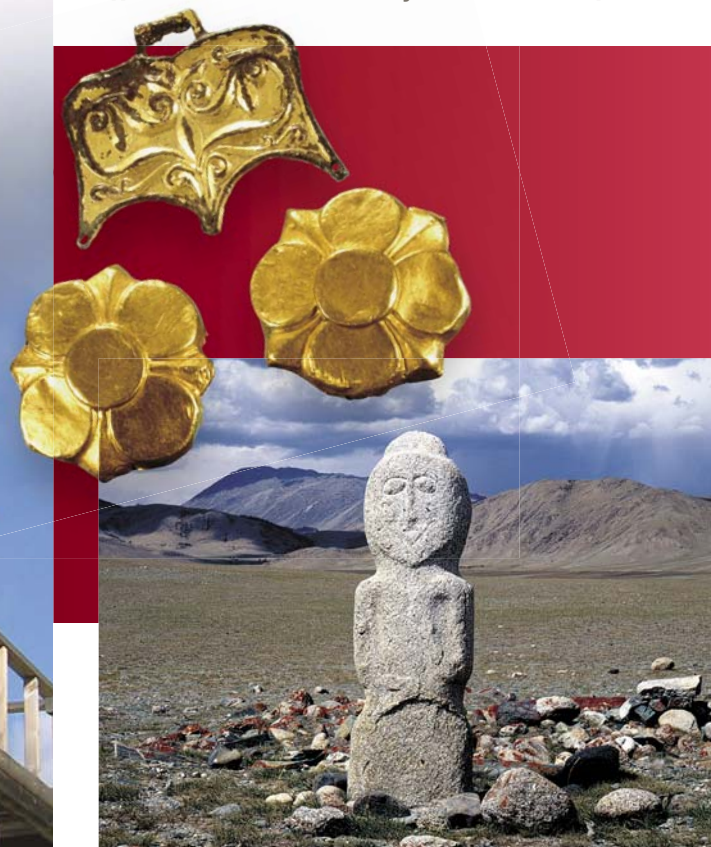
Деревянные украшения сбруи пазырькских коней и железный кинжал с деревянными ножами – атрибут пазырькского воина. Плато Укок, Горный Алтай



Золотые украшения и шерстяные ноговицы с шелковой вышивкой, обнаруженные в погребении знатного хунну. Курган № 22. Ноин-ула, Монголия



Жемчужиной уникального Историко-архитектурного музея под открытым небом при ИАЭТ СО РАН является шедевр русского деревянного зодчества начала XVIII в. – Спасо-Преображенская церковь, которую вывез из Зашиверского острога в Якутии академик А. П. Окладников. А в Музее истории и культуры народов Сибири и Дальнего Востока, сегодня занимающем площадь свыше 500 м<sup>2</sup>, хранятся уникальные экспонаты – от древнейших каменных орудий и красочных плит каракольской культуры до бубна алтайского шамана Кондрата Танашева, снимавшегося в фильме Г. М. Козинцева и Л. З. Трауберга «Одна» (1931), – которые сделали бы честь любой музейной экспозиции



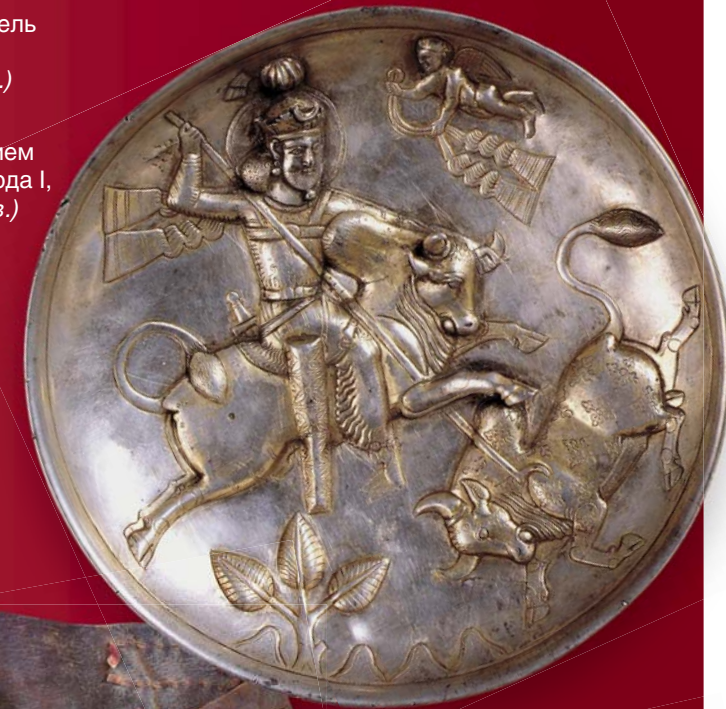
Институт археологии и этнографии – сложившийся высокопрофессиональный научный коллектив, в составе которого два академика и один член-корреспондент РАН, 34 доктора и 77 кандидатов наук. Широкую известность и признание получили научные школы академиков А. П. Деревянко и В. И. Молодина.

Главный принцип, определяющий стратегию археологических и этнографических исследований в институте, – их широкая интеграция с естественно-научными и точными дисциплинами, разработка на этой основе новых фундаментальных знаний о развитии человеческих обществ, эволюции природной среды, в которой проходило формирование древних и средневековых культур.



Семейный дух-покровитель хантов (конец XVIII в.)

Блюдо с изображением шаха Ездигерда I, Иран (IV–V вв.)



Селькупская оленья упряжь с оберегом, медной пряжкой русской работы (конец XIX в.)

Бронзовая фигурка козла X–XII вв. служила у хантов ритуальным подношением духам-покровителям

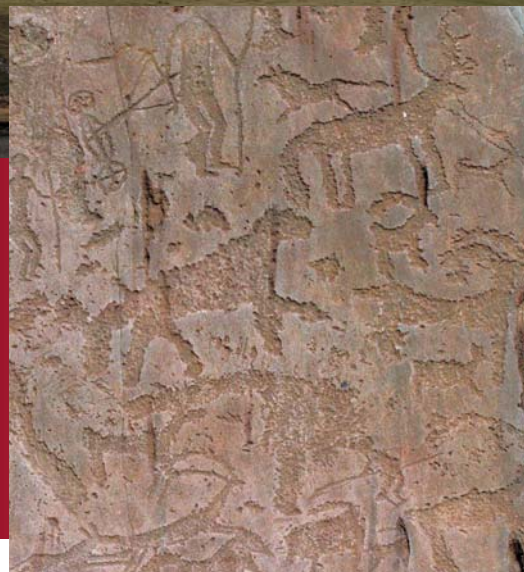


На базе института работает первый в нашей стране Центр коллективного пользования «Геохронология кайнозоя», созданный при участии Института ядерной физики и Института геологии и минералогии СО РАН, где запущена единственная в России установка для прямого масс-спектрометрического радиоуглеродного датирования (AMS) по микрообразцам из археологических, геологических и биологических объектов. В центре ведутся фундаментальные и прикладные исследования по составлению геологических летописей, датированию археологических комплексов и культур, а также работы по междисциплинарным проектам, таким как исследования Арктики, динамика изменения палеоклиматов, диета древнего человека и т. д.

Междисциплинарное изучение азиатских древностей в тесном сотрудничестве с ведущими научными центрами РАН, Европы, Азии, Америки и Австралии (Институтом эволюционной антропологии общества Макса Планка, Германским археологическим институтом, Гарвардским, Оксфордским, Аризонским университетами и др.) позволило получить фундаментальные

результаты, вошедшие в число наиболее выдающихся достижений современной археологии. Среди них – расшифровка генома представителя ранее неизвестной группы первобытных людей (человека алтайского, или денисовца), разработка новой модели формирования человека современного физического типа, комплексное

Первоклассная печатная база ИАЭТ СО РАН позволяет выпускать полноцветные издания высокого качества. С 2000 г. институт издает международный научный рецензируемый журнал «Археология, этнография и антропология Евразии», который выходит на русском и английском языках. Английская версия публикуется крупнейшим издательским домом Elsevier и входит в базу данных Scopus. В настоящее время этот журнал имеет самый высокий рейтинг среди профильных периодических изданий России. Институт является также соучредителем «Вестника НГУ» (серия археология, этнография, востоковедение) и научно-популярного журнала «НАУКА из первых рук»



изучение органических материалов из уникальных «замерзших» погребений на плато Укок в Горном Алтае, благодаря которому удалось, в частности, проследить генетическую историю носителей пазырыкской культуры, крупномасштабные исследования погребений хуннской знати в Северной Монголии и многое другое.

Одной из важных задач института на сегодня является подготовка своего «будущего» – новых поколений научных кадров. Сегодня сотрудники института продолжают традиции, заложенные еще академиком Окладниковым, который был одним из организаторов гуманитарного факультета Новосибирского государственного университета в 1962 г. В продолжение этой деятельности в 1992 г. в НГУ была создана кафедра археологии и этнографии во главе с известным археологом и историком Сибири академиком В. И. Молодиным, которую сегодня возглавляет ведущий сотрудник отдела археологии каменного века института д. и. н. А. И. Кривошапкин.

Но сотрудничество между ИАЭТ и вузами не ограничивается одной лишь преподавательской деятельностью: совместно с региональными сибирскими и дальневосточными университетами в Барнауле, Владивостоке, Иркутске, Кемерове, Красноярске, Южно-Сахалинске и Якутске были созданы совместные лаборатории на основе идеи широкой интеграции гуманитарных и естественно-научных дисциплин. С 2005 г. работа региональных профильных лабораторий и базовых

университетских кафедр координируется научно-образовательным отделом института.

Одним из недавних примеров сотрудничества с высшей школой может служить экспедиция на плато Укок (Горный Алтай) для исследования уникальных петроглифов Калгутинского рудника, организованная в рамках проекта «зеркальной» лаборатории мультидисциплинарных исследований первобытного искусства Евразии НГУ–Университета Бордо (Франция). Все ее российские участники являются сотрудниками ИАЭТ СО РАН и одновременно преподают в НГУ. Такое тесное сотрудничество науки и образования, традиционное для сибирской академической науки, и сегодня является неотъемлемой частью научно-исследовательского и образовательного процессов, взаимно обогащая их по принципу «плохой учитель преподносит истину, хороший учит ее находить».

...Сотни исследованных памятников, тысячи новых фактов, собранных новосибирскими археологами за последние десятилетия, трансформировались в новые знания о древней и средневековой истории, современных этнокультурных и этносоциальных процессах на огромной северо-восточной территории Евразии. И все они стали еще одними кирпичиками в здании гипотезы о важной роли, которую сыграли в истории человечества народы Северной Азии.

*Шуныков Михаил Васильевич, д. и. н., директор Института археологии и этнографии СО РАН, 25 декабря 2015 г.*

### ПЕТРОГЛИФЫ УКОКА: ДВАДЦАТЬ ЛЕТ СПУСТЯ

В 1990-е гг. сотрудники ИАЭТ СО РАН В. И. Молодин и Д. В. Черемисин открыли на плоскогорье Укок на юге Горного Алтая, на правом берегу р. Калгуты местонахождение с уникальными петроглифами, названное Калгутинский рудник, – предположительно, самое древнее на Алтае и во всей Сибири.

В ряду других алтайских петроглифов, датированных более поздним временем, начиная с неолита, изображения с Калгуты выделяются своим архаичным обликом, напоминающим рисунки из франко-кантабрийских пещер, где лошади и быки изображены с грузными животами и характерной прогнутой линией спины. Среди изображенных на скалах животных нет тех, которые бы относились исключительно к голоценовой фауне, что косвенным образом подтверждает очень древний возраст петроглифов. Как и неполная «прорисованность» их контуров, а также характерный, ярко выраженный темный пустынный «загар».

К сожалению, все эти особенности петроглифов Калгутинского рудника не дают точного ответа на вопрос об их датировке. Не так давно изучение калгутинских петроглифов возобновилось в рамках совместной экспедиции ИАЭТ СО РАН и лаборатории мультидисциплинарных исследований первобытного искусства Евразии НГУ, организованной совместно с университетом г. Бордо (Франция). Датировать изображения на скалах, которые не имеют привязку к какому-нибудь культурному слою, крайне сложно, поэтому археологам пришлось выработать новую стратегию исследований, ориентированную на всестороннее междисциплинарное изучение петроглифов и самого места расположения памятника.

Как известно, плато Укок в эпоху плейстоцена долгое время было покрыто ледником, и сведения о времени его исчезновения крайне важны для дати-

рования калгутинских петроглифов. Чтобы детально изучить этот вопрос, Укок посетила команда французских специалистов по геоморфологии ледниковых зон, на основе анализа космогенных изотопов установившая точный плейстоценовый возраст морен. Эти результаты дают основания продолжить поиск свидетельств палеолитического возраста петроглифов.

Очень важно было установить и особенности технологии выполнения наскальных изображений, в том числе факт использования только каменных орудий. Риолит, из которого сложен памятник, является одной из самых твердых горных пород, к тому же благодаря таянию и движению ледника поверхность валунов «отполировалась», став крайне прочной. Пробить такую скальную корку известными способами почти невозможно. Однако результаты серии экспериментально-трассологических исследований доказали, что продолжительный прямой пикетаж (выбивка без использования посредника) с помощью местной речной гальки подготавливает скальную поверхность к дальнейшей обработке в любой из техник выполнения петроглифов.

Сегодня на огромной территории Сибири и Дальнего Востока не известно ни одного памятника наскального искусства, надежно датированного эпохой палеолита, хотя при этом обнаружены многочисленные примеры мелкой пластики этого возраста. Если палеолитический возраст петроглифов Укока будет подтвержден, перед исследователями встанет вопрос: почему древние художники создали памятник наскального искусства именно на этой территории с весьма суровым климатом, где древним сообществам было непросто выживать? Или, если эти изображения созданы позже, то какими историко-культурными процессами было обусловлено появление этой своего рода «классики» первобытного искусства?

*К. и. н. Л. В. Зоткина (Новосибирский государственный университет)*

Художественные миниатюры на камне – творчество далеких предков.  
*Плато Укок, Горный Алтай*