



Фонд прусского культурного наследия на сегодняшний день является крупнейшим учреждением культуры в Германии и одним из крупнейших институтов своего рода в мире. Фонд возник на основе учреждений культуры бывшего прусского государства, упраздненного по окончании Второй мировой войны. Сегодня ответственность за поддержание Фонда прусского культурного наследия лежит как на федеральном правительстве, так и на всех 16 федеральных землях Германии, несмотря на культурный суверенитет последних, так как Фонду придается особое национальное значение. И сегодня мы представляем реализуемый в Берлине грандиозный проект по преобразованию культурного и художественного центра города, в том числе реставрации и модернизации архитектурного комплекса знаменитого Музейного острова, в 1999 г. включенного ЮНЕСКО в список Всемирного наследия



МУЗЕЙНЫЙ ОСТРОВ И ГУМБОЛЬДТ-ФОРУМ

Новый центр искусств и культуры в Берлине

ПАРЦИНГЕР Герман – доктор исторических наук, профессор, президент Фонда прусского культурного наследия (Берлин). Награжден Большим офицерским крестом ордена «За заслуги перед Федеративной Республикой Германия» (2012), орденом «Pour le mérite» за развитие науки и искусства (2011) и др. Автор свыше 230 научных статей и более 20 монографий. С 2011 г. – член международного консультационного совета Государственного Эрмитажа (Санкт-Петербург), почетный доктор РАН (2004). Парцингер внес большой вклад в изучение прошлого народов России, в том числе в кургане Аржан-2 (Республика Тыва) в 2001 г. он обнаружил могилу скифского царя, из которой было извлечено около 6 тыс. золотых изделий. За выдающиеся научные достижения и активное участие в развитии немецко-российских научных и культурных связей в 2009 г. Парцингер был награжден орденом Дружбы – высшей наградой РФ, присуждаемой иностранцам

Ключевые слова: музей, Остров музеев, Берлин, прусское культурное наследие, искусство, Форум Гумбольдта.
Key words: museum, Museum Island, Berlin, Prussian Cultural Heritage, art, Humboldt-Forum

© Г. Парцингер, 2015

В состав Фонда прусского культурного наследия входят 16 государственных музеев Берлина с их выдающимися коллекциями, по которым можно отследить развитие искусства и культуры со времен каменного века до наших дней. Частью Фонда также является Берлинская государственная библиотека, расположенная в зданиях на бульваре Унтер-ден-Линден и на Потсдамер-штрассе. С книжным фондом, превышающим 11 млн томов, она является одной из крупнейших академических универсальных библиотек во всем немецкоязычном мире. В Фонд входит также Прусский государственный архив (38 км (!) папок и документов по прусской и германской истории, доступных для исследователей), а также Иберо-американский институт – один из крупнейших исследовательских институтов Южной Америки за пределами иберо-американского мира, располагающий одной из самых полных библиотек. Последним в этом списке, но не менее важным, стоит Национальный институт музыковедения с Музеем музыкальных инструментов.

Таким образом, можно сказать, что Фонд прусского культурного наследия объединяет все направления культурной традиции – от искусства и материальной культуры до литературы, документов и музыки. Это можно считать отличительной особенностью Фонда, поскольку во многих других странах национальные музеи, библиотеки и архивы являются отдельными учреждениями, независимыми друг от друга, в то время как в Берлине они объединены в единую структуру благодаря своему прусскому происхождению.

Одной из наиболее важных задач Фонда прусского культурного наследия является развитие исторического центра Берлина. Эта комплексная задача подразделяется на две составляющие. Во-первых, это работы по реставрации, включая реконструкцию и капитальный ремонт. Во-вторых, строительство новых корпусов для оптимизации доступа к культурному наследию, которое хранится во всех этих институтах, как с исследовательскими целями, так и для удовлетворения культурных запросов самой широкой аудитории.



Берлинский акрополь

На полпути между Бранденбургскими воротами и Музейным островом находится историческое здание Берлинской государственной библиотеки, открытое для публики в 1914 г. – самое важное и крупнейшее библиотечное здание своего времени. В период усиленных бомбардировок Берлина в годы Второй мировой войны этот корпус получил серьезные повреждения, особенно пострадал просторный читальный зал, увенчанный 35-метровым куполом. Амбициозный проект по реставрации здания библиотеки продолжается более десяти лет: в его рамках историческая структура здания модернизируется и сохраняется, и в то же время здесь строится совершенно новый общий читальный зал. Корпус библиотеки на Унтер-ден-Линден – не только хороший пример оптимальной реконструкции и реставрации исторического здания с заменой утраченных частей современными архитектурными элементами: сегодня оно оснащено самой современной и инновационной инфраструктурой для исследований и оцифровки данных.



Старая национальная галерея, расположенная в великолепном здании с колоннадами в стиле неоренессанса, стала первым отреставрированным зданием берлинского Музейного острова.
© SPK / Pierre Adenis

В Прусском государственном архиве исследователям доступны 38 км (!) папок и документов по прусской и германской истории.
© Geheimes Staatsarchiv PK / Christine Ziegler





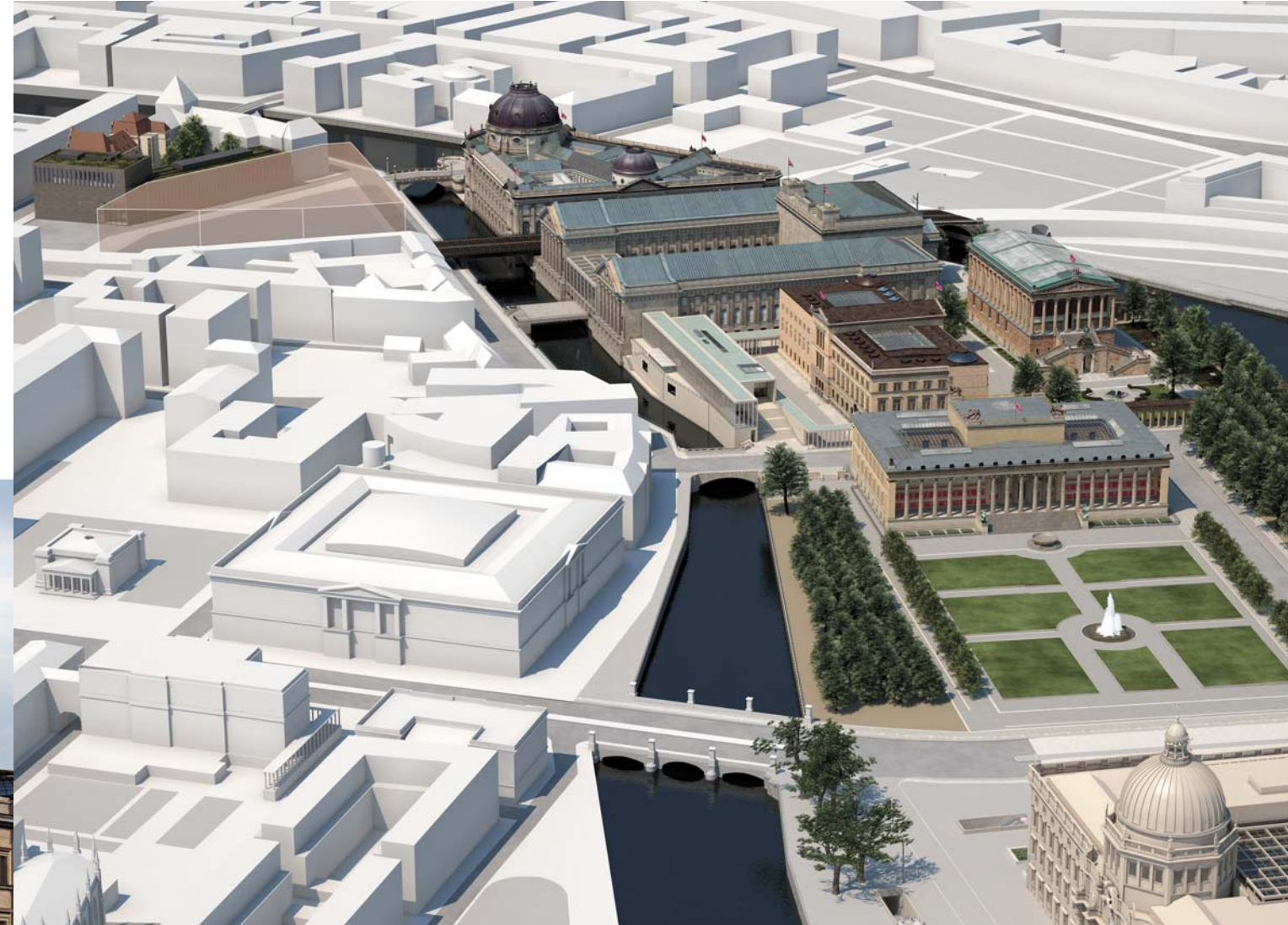
Так выглядит большая лестница на входе в отреставрированное здание Нового музея Музейного острова. © bpk/Ute Zscharnt

Строящееся здание галереи Джеймса Симона, которое будет служить центральным входом на Музейный остров. © SPK / ART+COM, 2015

Модель берлинского Музейного острова после реставрации и модернизации. Вид с юга. © SPK/ART+COM, 2015

Чуть дальше к востоку находится Музейный остров, который раскинулся на р. Шпрее подобно акрополю знаний и искусства. Начало развитию Музейного острова положило строительство выдающимся немецким архитектором-новатором К. Ф. Шинкелем так называемого Старого музея, открытого в 1830 г. Главой музейной комиссии был известный ученый и государственный деятель Вильгельм фон Гумбольдт, который настаивал, что произведения искусства, как античные скульптуры, так и картины и рисунки старых мастеров, должны выставляться вне какого-либо хронологического, культурного или иного контекста.

Король Пруссии Фридрих Вильгельм IV представлял Музейный остров как комплекс, состоящий из нескольких отдельных музейных зданий, которые вместе стали называть «открытым пространством для искусств и наук». В то время как другие крупные универсальные



музеи мира (Лувр, Британский музей, Метрополитен-музей) пытаются разместить наследие различных эпох и историко-культурных областей в разных крыльях и на разных этажах одного и того же здания, в основу Музейного острова с самого начала была положена другая концепция. Здесь посчитали важным выделить под каждую историко-культурную область и каждый жанр искусств отдельное здание, при этом каждое здание также представляло собой отдельный этап истории музея за время его существования.

Во время Второй мировой войны пострадали все здания Музейного острова. Однако оказалось возможным модернизировать и восстановить большинство из них, кроме так называемого Нового музея, построенного учеником Шинкеля Ф. А. Штюлером. И вот в конце 1990-х гг. началась реализация так называемого мастер-плана Музейного острова, который включает не только полный капитальный ремонт всех зданий, но и рес-

тавацию Нового музея, которая будет проводиться впервые, и, при необходимости, – строительство новых зданий, например, галереи Джеймса Симона, которая станет новым входом на Музейный остров.

Первым отреставрированным зданием на Музейном острове стала Старая национальная галерея, которая вновь открылась в 2001 г. во всем великолепии эпохи короля Вильгельма. С тех пор она считается одним из выдающихся музеев, где собраны картины и скульптуры XIX в.

Второе отреставрированное здание – Музей Боден. Работы завершились в 2006 г., и теперь это изумительное здание в стиле неоренессанса, как и Старая национальная галерея, вновь засверкало былым блеском. Сегодня здесь находятся коллекции Музея византийского искусства, Скульптурного собрания и Монетного кабинета, и посетители могут получить



Так будут выглядеть терраса для посетителей и ресторан в здании Галереи Джеймса Симона на берлинском Музейном острове. © SPK/ART+COM, 2015

В недалеком будущем Пергамский музей Музейного острова получит новое, четвертое крыло, которое сейчас находится в стадии строительства. © SPK/ART+COM, 2015

Ворота Иштар, построенные в 575 г. до н. э. в Вавилоне по приказу царя Навуходоносора, являются образцом древневосточного искусства. Пергамский музей, Музейный остров (Берлин, Германия). © SPK/Pierre Adenis



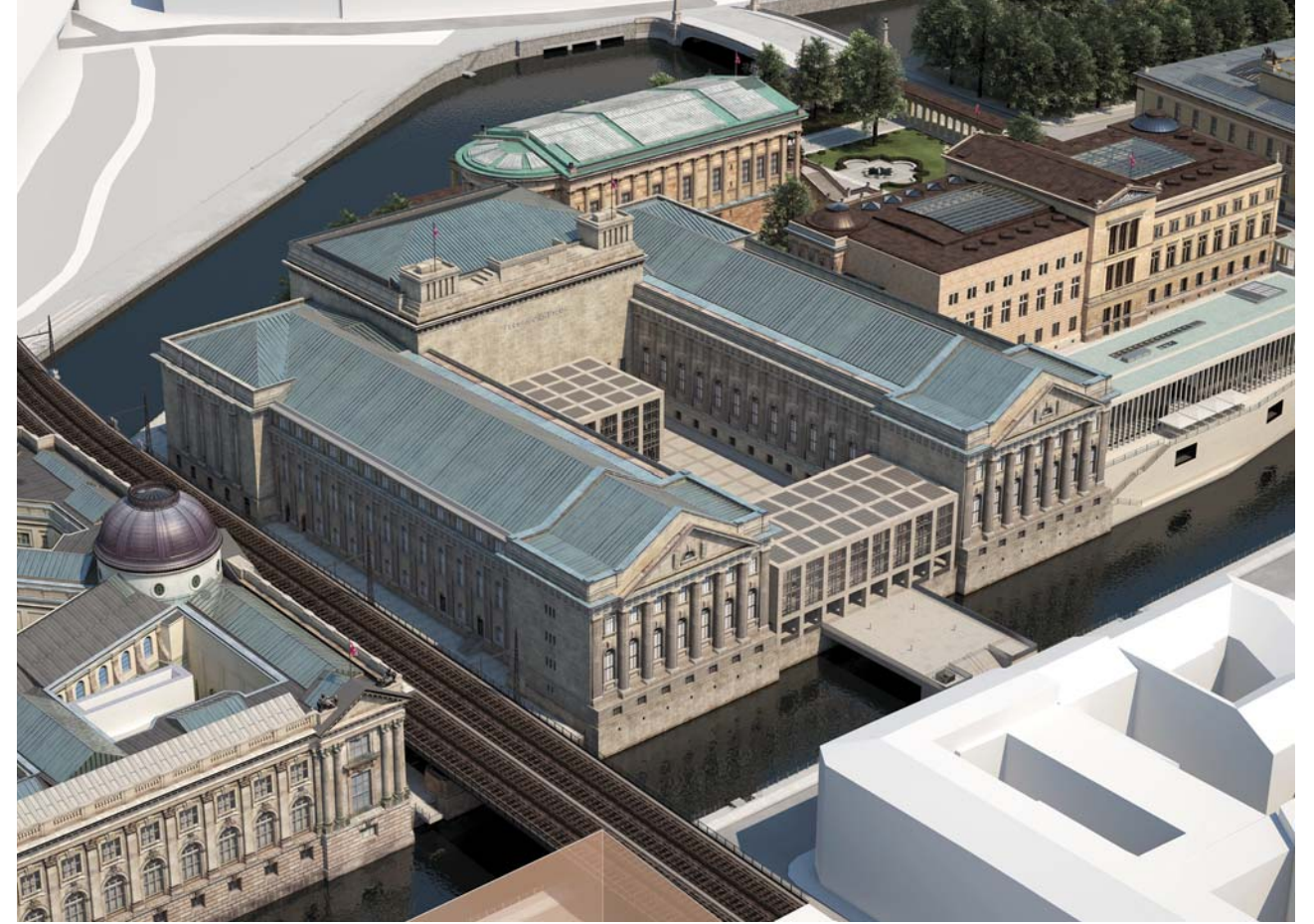
полное представление об истории скульптуры от поздней античности до XVIII в.

В 2009 г. был вновь открыт и Новый музей. До начала реставрации он почти 70 лет простоял на Музейном острове в виде руин – более трети здания было полностью разрушено бомбардировками. Концепция, которой следовал британский архитектор Дэвид Чипперфильд в ходе реставрации Нового музея, включала как сохранение всех элементов конструкции и интерьеров, оставшихся со времен Штюлера, так и введение новых архитектурных элементов, которые гармонично сочетались бы с исторической частью здания и в то же время явно контрастировали с ней. Результатом этой работы стало рождение нового архитектурного шедевра.

Сама реставрация Нового музея напоминала большой исследовательский проект. Каждая сохранившаяся стена сначала была тщательно задокументирована, а затем рабочая группа, куда входили архитекторы, историки архитектуры, археологи и хранители музея, разработала концепцию реставрации для каждой комнаты. При этом многие залы Нового музея отражают ход музейной истории, что особенно очевидно на примере так называемого Мифологического зала. Первоначальная богатая отделка его потолка и стен, датируемая серединой XIX в. и позднее, должна была настроить посетителей на созерцание египетских древностей, однако в 1930-х гг. от нее стали постепенно отказываться. Это были первые шаги по усилению образовательной роли музея, в результате стены зала заполнились географическими картами и хронологическими схемами развития культуры. Сегодня все еще возможно в нескольких залах музея реконструировать подобные слои концепций музейных экспозиций, в прямом смысле наложенных друг на друга.

Особый интерес вызывает так называемый Египетский двор – северный из двух внутренних дворов Нового музея, также полностью разрушенный во время Второй мировой войны. Следуя концепции Чипперфильда, двор был поднят с уровня цокольного этажа до уровня первого, в результате чего он как бы «парит» над остальными залами. На этом уровне представлены портреты членов семьи фараона из амарнской эпохи – Эхнатона, Нефертити и их дочерей. Взаимодействие дневного естественного и ночного искусственного освещения, проникающего через стеклянную крышу, само по себе является яркой отсылкой к этому короткому (всего 17 лет), но важному периоду в истории Древнего Египта, когда был упразднен политеизм, на смену которому пришло поклонение единственному богу – богу Солнца Амону.

Новое здание Галереи Джеймса Симона, которое будет служить центральным входом на Музейный остров, в настоящее время только возводится. Здесь



разместится информационный центр для посетителей, а также другие элементы инфраструктуры, в частности, гардеробы, сувенирный магазин и кафе. Таким образом, галерея будет обеспечивать все практические, функциональные удобства, необходимые в современном музейном комплексе, который посещают несколько миллионов человек в год. В этом отношении Галерея Джеймса Симона послужит важным дополнением к Музейному острову, так как при строительстве всех остальных его зданий, датируемых XIX–началом XX вв., не учитывались (да и не могли учитываться) потребности современного музейного туризма.

Галерея Джеймса Симона может рассматриваться как современное продолжение строительной активности на территории этого памятника культуры, включенного в список Всемирного наследия ЮНЕСКО, переносимое его в XXI в. Используя штюлеровскую тему колоннад, которые окружают Новый музей и Старую национальную галерею с восточной и южной сторон, Чипперфильд продолжает их, но уже в современном дизайне, на запад, где они соединятся с Галереей Джеймса Симона через большую лестницу. Кроме того, часть полуподвального этажа галереи будет отведена для специальных временных выставок, что особенно важно, поскольку все музеи Музейного острова полностью заняты экспонатами из собственных коллекций.

В январе 2013 г. началась реставрация знаменитого Пергамского музея с его Античным собранием, Переднеазиатским музеем и Музеем исламского искусства. Но так как здание нельзя полностью закрыть на длительный период, реставрация будет проводиться поэтапно, от одного крыла к другому, и продлится по меньшей мере 13 лет. Также будет построено четвертое крыло здания, которое было запланировано еще в начале XX в. Однако теперь его строительство будет вестись не в изначально предполагаемом архитектурном стиле, а в современном: по проекту, разработанному немецким архитектором О. М. Унгерсом.

Благодаря новому крылу посетители получат возможность обойти по кругу главный уровень Пергамского музея, что ранее было невозможно. Этот кольцевой тур будет начинаться в четвертом крыле, где будут представлены архитектурные элементы и монументальные скульптуры Древнего Египта времен фараонов, в частности, храма Сахура, и ворота храма Калабша. Через проход, обрамляющий ворота из Тель-Халафа, посетители попадут в южное крыло Пергамского музея. Это крыло полностью посвящено древней восточной культуре Месопотамии, начиная с монументов позднего Хеттского царства и архитектурных элементов Северной Сирии и Юго-Восточной Анатолии. Далее маршрут пойдет через вавилонскую Дорогу процессий и завершится у ворот Иштар. Оттуда посетители попадут в восточное крыло, состоящее из трех залов

с архитектурными элементами древнегреческого и древнеримского периода. Венцом первого зала являются ворота Милетского рынка; далее идет средний зал со знаменитым Пергамским алтарем, давшим название всему музею, и, наконец, северо-восточная часть с так называемым Греческим залом. После этого посетители могут перейти в северное крыло, где впервые выставляется во всю длину фриз из Мшатты – один из самых важных архитектурных монументов раннеисламского периода.

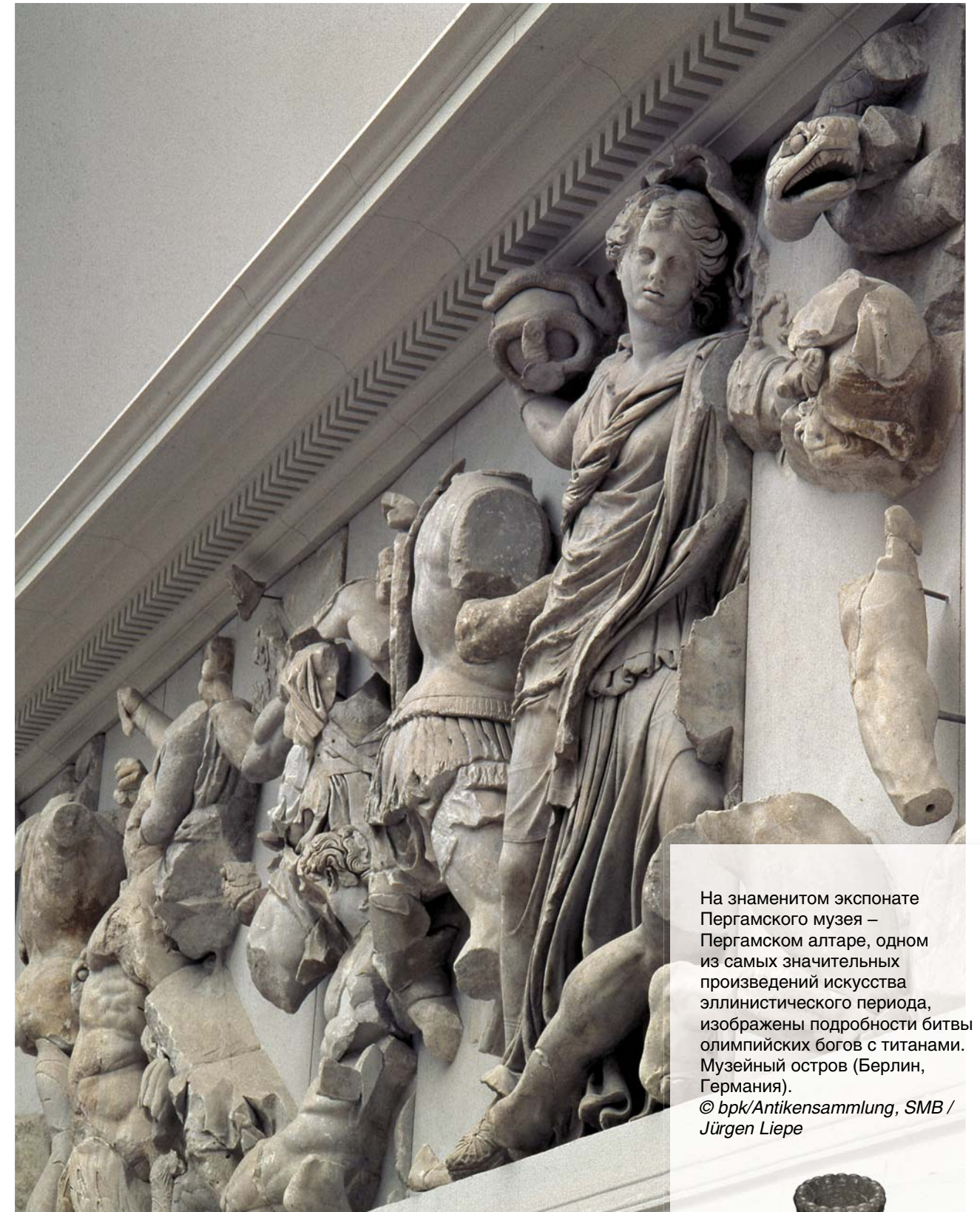
Таким образом, главный кольцевой тур по Пергамскому музею даст уникальную возможность ознакомиться с архитектурной историей древнего мира, начиная с Древнего Египта, продолжая Древней Месопотамией и греко-римской цивилизацией и заканчивая ранним исламом, что позволит посетителям понять взаимосвязь между различными эпохами. Экспозиция не ограничится архитектурой: в смежных залах и на первом этаже будет представлена соответствующая материальная культура, в южном крыле – коллекция Музея ближневосточного искусства, а в северном – собрания Музея исламского искусства.

Археологический променад – мостик через эпохи и культуры

После того как мастер-план Музейного острова будет реализован, четыре из пяти музеев острова будут соединены так называемым Археологическим променадом. Он будет начинаться у Старого музея на юге, проходить через Новый и Пергамский музеи и завершится у Музея Боде, расположенного у северной оконечности острова.

До Второй мировой войны все эти музеи соединялись наземными пассажами, которые были разрушены в результате боевых действий. Восстанавливать их не планируется – вместо этого в ходе реставрации уровень главных дворов отдельных музеев будут опускать, как это уже сделано в случае Музея Боде и Нового музея, и они будут связаны подземными галереями.

В каком-то смысле этот Археологический променад можно будет считать шестым музеем острова, поскольку он задумывается не только как соединительный коридор, но и развернутое пространство для размещения междисциплинарных экспозиций. В этом смысле его можно охарактеризовать как срез коллекций, которые распределены в соответствии с историко-культурными областями, эпохами и художественными жанрами по отдельным музеям острова. В Археологическом променаде найдут отражение многоплановые темы, которые во все времена и во всех культурах волновали человеческий разум, – например, жизнь после смерти, понятие красоты и т. п.



На знаменитом экспонате Пергамского музея – Пергамском алтаре, одном из самых значительных произведений искусства эллинистического периода, изображены подробности битвы олимпийских богов с титанами. Музейный остров (Берлин, Германия).
© bpk/Antikensammlung, SMB / Jürgen Liepe



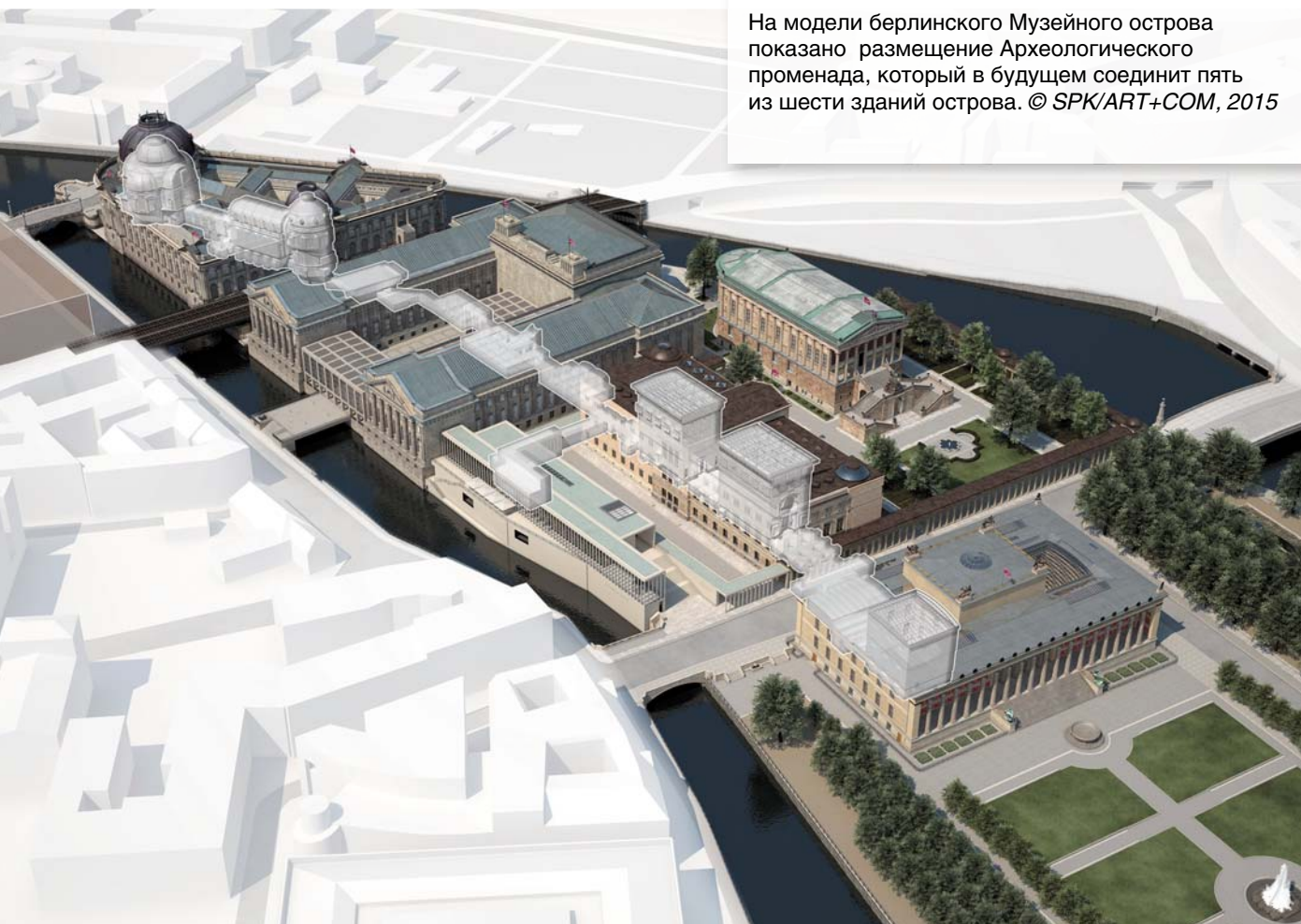
Напротив Музея Боде уже появился Археологический центр, разместившийся в отреставрированных казармах, построенных в конце XIX в., к которым позднее было пристроено Г-образное современное функциональное здание. Центр является местом научной деятельности, которая была вынесена из зданий на Музейном острове, чтобы они могли использоваться исключительно для представления своих коллекций. В Археологическом центре сконцентрированы специализированные библиотеки, исследовательские архивы, коллекции для исследований, реставрационные лаборатории, а также рабочие кабинеты ученых.

Территорию к югу от Археологического центра можно охарактеризовать как естественное пространственное расширение Музейного острова – здесь есть незанятое место, сравнимое по размерам с территорией, занимаемой Музеем Боде. Имеются планы использовать это пространство для строительства еще одной крупной галереи. Предполагается, что новое здание будет дополнять Музей Боде и выставлять картины и скульптуры от эпохи средних веков до XVIII в.

После строительства этого здания Музейный остров, где выставляются свидетельства развития культуры и искусства от античности до XIX в., может считаться, действительно, законченным, поскольку он пополнится собранием живописи – самого важного вида искусств как в средние века, так и в новое время. В настоящее время Скульптурное собрание размещается в Музее Боде, тогда как картинная галерея, где выставлены работы старых мастеров, находится в нескольких километрах – в здании рядом с Потсдамер-платц. Мастер-план Музейного острова нацелен на то, чтобы когда-нибудь вернуть все эти коллекции туда, где они исторически находились, т. е. на сам остров.

Берлин традиционно был одним из немногих мест в мире, где живопись и скульптура собирались примерно в равных пропорциях. Помещенные рядом живописные работы и скульптуры, которые относятся к различным эпохам – от Возрождения до барокко, эти виды искусства, дополненные гравюрами и графическими рисунками, могут вступить в удивительный

На модели берлинского Музейного острова показано размещение Археологического променада, который в будущем соединит пять из шести зданий острова. © SPK/ART+COM, 2015



диалог, выходящий за пределы чисто «секторальной» презентации искусства. В результате различные периоды времени могут восприниматься как эпохи не только истории искусства, но и истории культуры в целом.

Новая жизнь Берлинского дворца

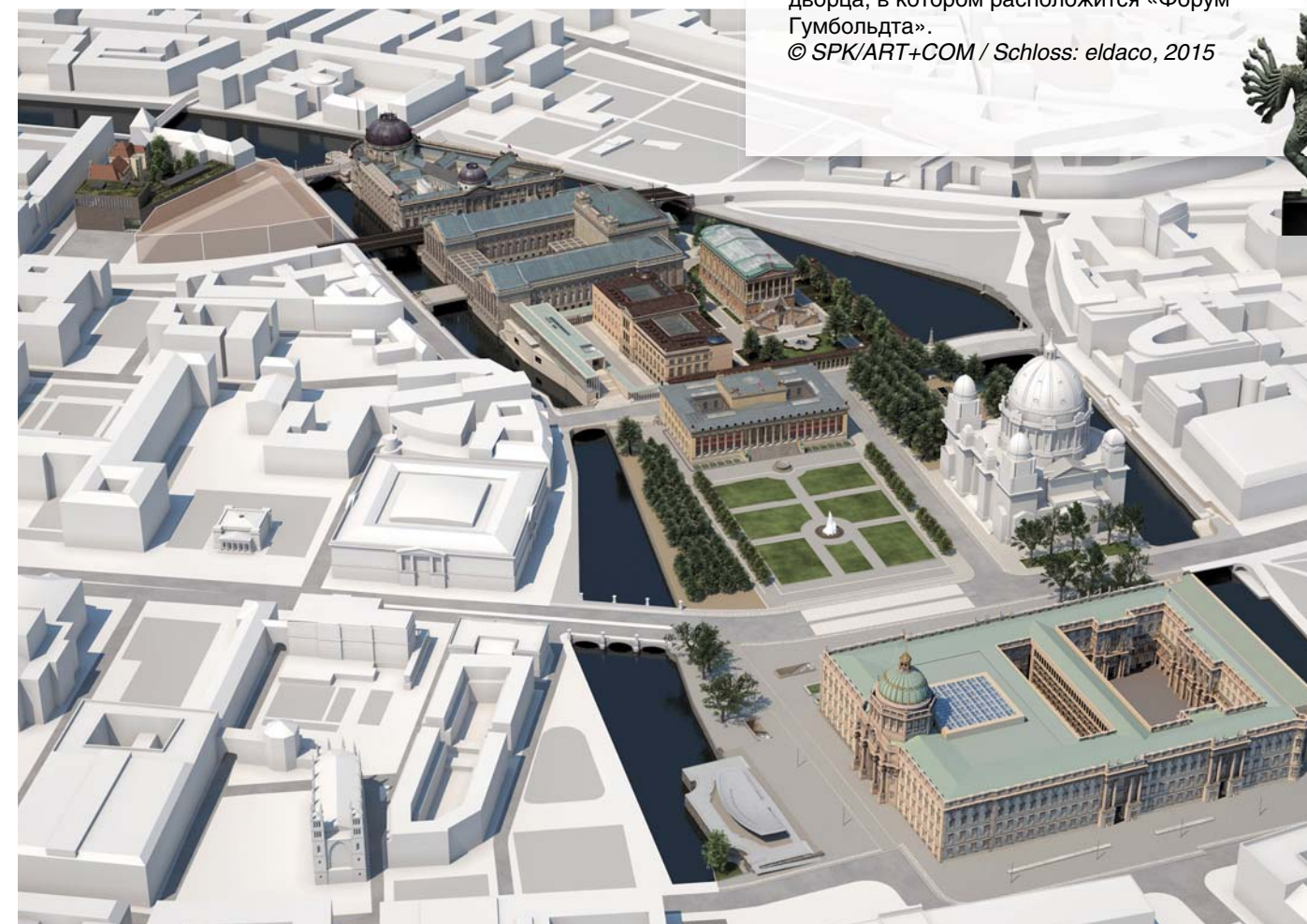
В рамках большого проекта по реставрации и дальнейшему развитию Музейного острова планируется и восстановление Берлинского дворца, находившегося к югу от Старого музея, который был взорван в 1950–1951 гг., в период правления в ГДР коммунистической партии.

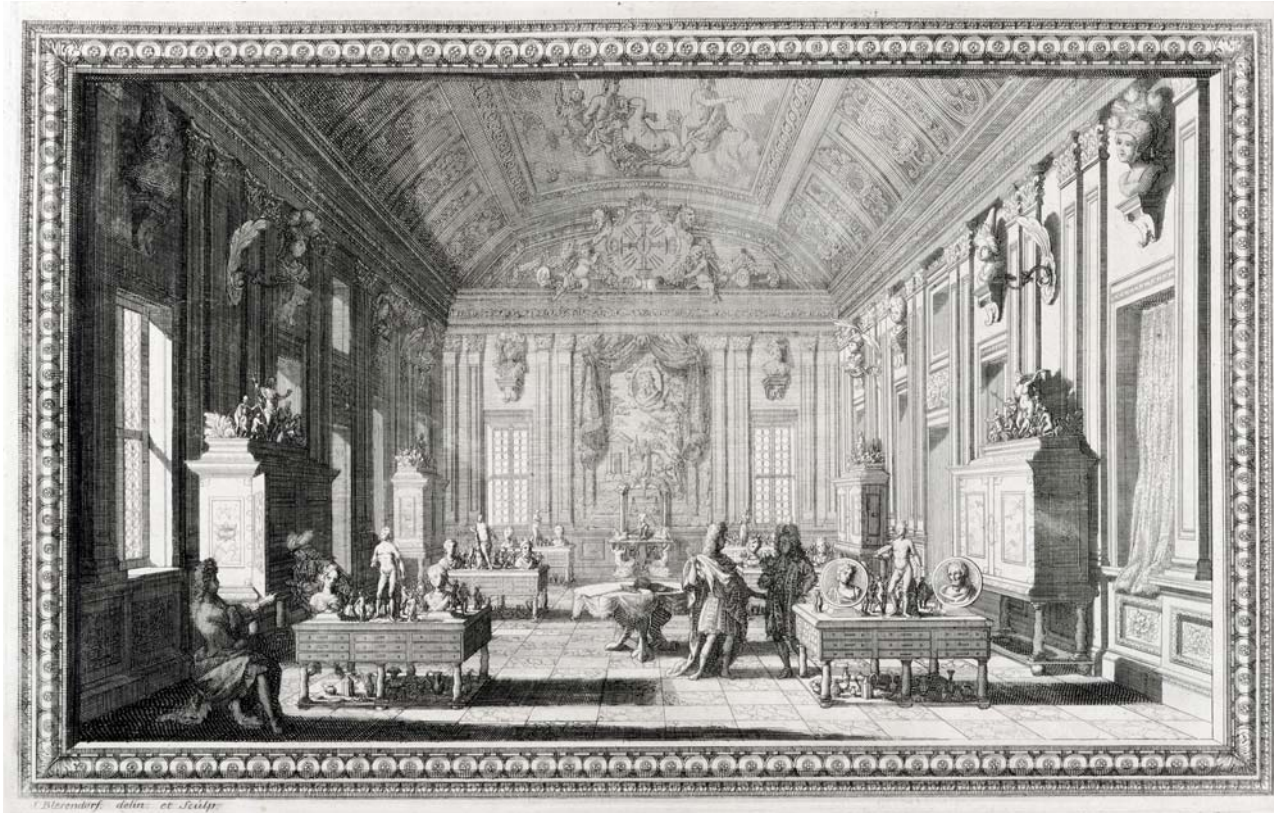
Между дворцом и Музейным островом всегда существовала тесная связь, поскольку все музейные коллекции, выставлявшиеся на острове, брали свое начало во дворце. Фридрих Штюлер, главный архитектор при дворе Фридриха Вильгельма IV, и сам король делали наброски, предусматривавшие архитектурную связь



В исследовательском Археологическом центре, открытом в 2012 г., располагаются археологическая библиотека, архивы, хранилища и научная коллекция Государственных музеев Берлина.
© SPK/Pierre Adenis

На переднем плане модели Музейного острова изображено строящееся здание Берлинского дворца, в котором расположится «Форум Гумбольдта».
© SPK/ART+COM / Schloss: eldaco, 2015





Палата искусств (Кунсткамера) в Берлинском дворце. 1696 г. Гравюра С. Блезендорфа.
© bpk/Kunstabibliothek, SMB/Dietmar Katz

Так осенью 2014 г. выглядела строительная площадка нового здания Берлинского дворца, куда переедет «Форум Гумбольдта».
© Stiftung Berliner Schloss – Humboldtforum/Stephan Falk

взглянуть на аэрофотоснимки, сделанные до разрушения дворца, видно, что большие осевые улицы, пересекающие центр Берлина, фактически смотрят на углы дворцового здания. Это говорит о том, что дворец играл структурообразующую роль для центра города: застройка центра планировалась, исходя из расположения дворца, а не наоборот.

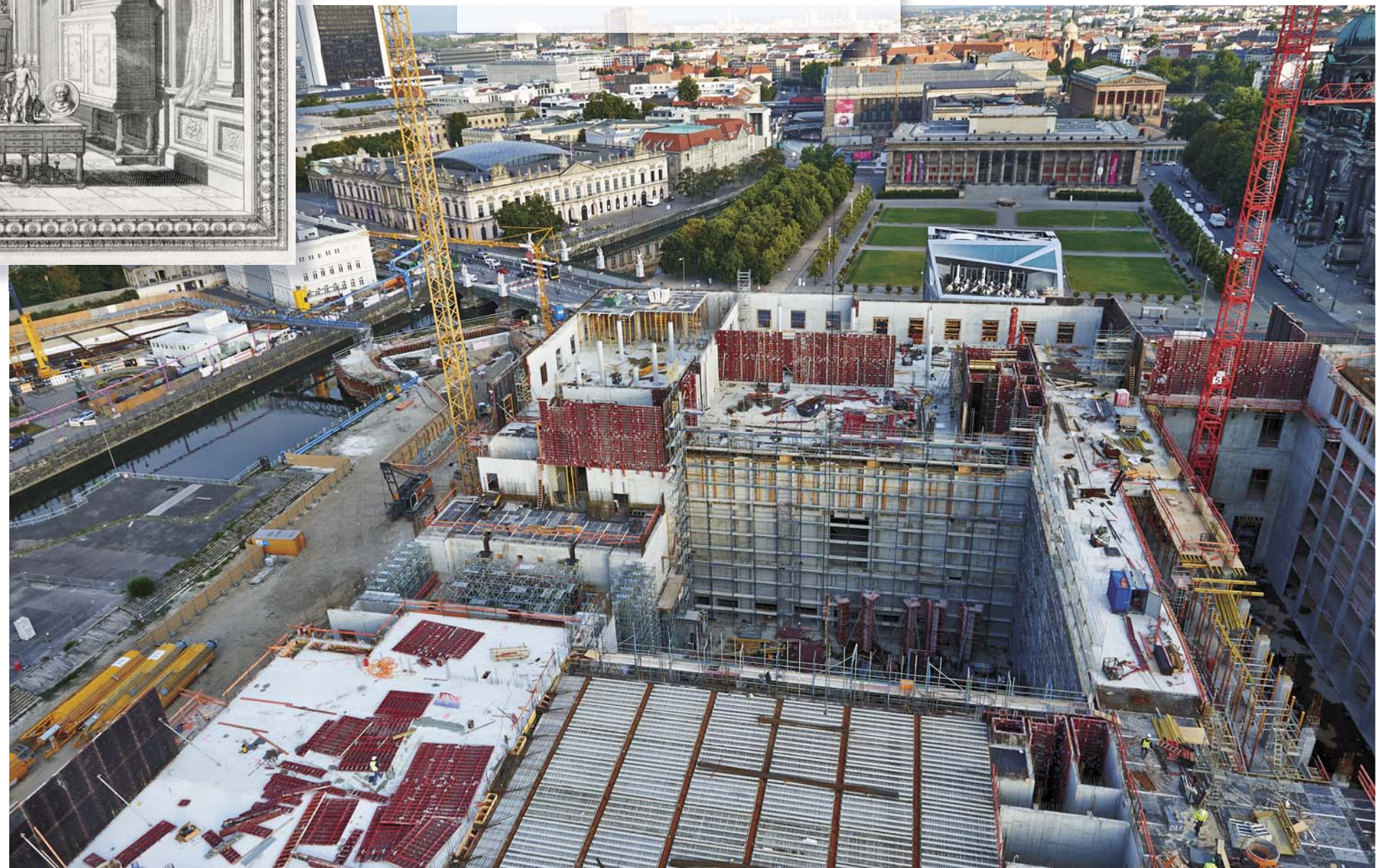
Через несколько лет пробел в градостроительном образе центра Берлина будет закрыт, и фасад Берлинского дворца снова гармонично соединится с окружающими его историческими зданиями. Поскольку наиболее древние здания Берлина расположены главным образом в районе дворца, до начала реконструкционных работ

между дворцом и Музейным островом. Их планы, которые казались утопией в середине XIX в., получили шанс на реализацию в начале нашего века.

Здание Берлинского дворца было частично разрушено в ходе боевых действий во время Второй мировой войны. Однако сразу после войны он снова стал использоваться как музей; кроме того в нем разместились различные научно-образовательные учреждения. Потом правительство ГДР распорядилось его взорвать и полностью снести в 1950—1951 гг., что было идеологической акцией, поскольку дворец считался символом милитаризма и феодализма. В те времена прошли широкие, но безуспешные акции протеста против этого варварского решения, поскольку Берлинский дворец был одним из наиболее значимых архитектурных памятников эпохи барокко в Северной Германии.

В 2002 г. Бундестаг принял решение снести Дворец Республики, построенный во времена ГДР в 1970-х гг. на месте Берлинского дворца, и восстановить последний. Однако этот план не предусматривает полной реконструкции дворца: будут восстановлены только южный, западный и северный внешние фасады, а также три фасада так называемого Двора Шлютера, которым придадут их первоначальный стиль барокко. Дизайн всех остальных частей дворца будет выполнен в современном стиле в соответствии с потребностями «Форума Гумбольдта».

Проект реконструкции Берлинского дворца в некоторой степени противоречив. Главный аргумент за его реализацию состоит в том, что возрожденный дворец закроет пробел в исторической планировке старого центра Берлина. В этом случае исторический ансамбль будет восстановлен в своем первоначальном контексте и будет восприниматься как единое целое. Если



на этой территории были проведены раскопки, так как в XV в. здесь находилась резиденция курфюрстов Бранденбурга. К сожалению, оказалось, что при постройке Дворца Республики были уничтожены все следы прежних зданий, лишь в западной части сохранились элементы фундамента старого дворца, окружающие Большой двор (Эозандерхоф) с севера, запада и юга. Некоторые из найденных при раскопках фрагментов станут частью восстановленного здания.

В частично реконструированном Берлинском дворце планируется разместить штаб-квартиру проекта «Форума Гумбольдта» – организации, названной в честь братьев фон Гумбольдт. Здесь будут представлены собрания предметов искусства народов, живущих за пределами Европы: исследование их культуры тесно связано с именем Александра фон Гумбольдта, которого еще называют «вторым Колумбом», поскольку он совершил «второе открытие» Южной Америки. Имя его брата Вильгельма присутствует в названии проекта также заслуженно: будучи языковедом, он провел глубокое исследование неевропейских языков, в частности, языков Юго-Восточной Азии и Тихоокеанского региона.

Фактически «Форум Гумбольдта» расположится в географическом центре культуры, искусства, науки и образования: к северу от Музейного острова, к западу от Немецкого исторического музея, главного здания Берлинского университета им. Гумбольдта и здания Берлинской государственной библиотеки на Унтерден-Линден, а также к юго-востоку от главного здания Берлинской публичной библиотеки. В помещениях «Форума Гумбольдта» будут выставляться так называемые «неевропейские» собрания предметов искусства из Национального музея Берлина и Фонда прусского культурного наследия. Кроме того, он будет предоставлять пространство для размещения выставок университета им. Гумбольдта и городских выставок.

Такое размещение этой организации исторически обосновано, поскольку именно в Берлинском дворце некогда находилась Палата искусств (Кунсткамера), где были собраны первые коллекции, впоследствии переведенные на Музейный остров. Именно там была открыта и первая публичная библиотека, а также собраны первые коллекции Палаты искусств, относящиеся к истории науки (сейчас эти коллекции находятся в университете им. Гумбольдта).

В настоящее время «неевропейские» коллекции Национального музея Берлина и Фонда прусского культурного наследия хранятся в Этнологическом музее и Музее искусства Азии. Эти коллекции в некоторой степени связаны с колониальной историей Германии, однако гораздо большую роль в их создании и дальнейшем развитии сыграли прусско-германские научные экспедиции.

Так, Георг Форстер, находки которого заложили основы Тихоокеанской коллекции Этнологического музея, был на борту корабля Джеймса Кука во время его путешествия по Тихому океану. Первые предметы из Мезоамерики привез Александр фон Гумбольдт; коллекционер Иоахим фон Гофманзег внес вклад в создание обширных коллекций экспонатов из Амазонии, а географ Герман Шлагинвайт совершил путешествие из Монголии в Тибет. Можно вспомнить и еще много славных имен. Следовательно, в XIX в. именно прусские ученые и путешественники внесли существенный вклад в создание уникальных мировых коллекций, в которых представлены предметы со всех континентов мира.

Во дворце «Форума Гумбольдта»

Внутреннее пространство «Форума Гумбольдта» будет разделено на несколько секторов. На первом этаже планируется разместить центр для проведения конференций и других масштабных мероприятий. Здесь же предусматривается пространство для размещения временных выставок, а также многофункциональные залы и аудитории для музыкальных представлений, театральных и кинопрограмм, панельных дискуссий и научно-образовательных мероприятий. Предполагается, что все это пространство станет центром активной деятельности, создавая связь между историческим наследием и проблемами сегодняшнего и будущего дня. Кроме того, оно позволит получить наглядное представление о многообразии проявлений культуры. Также на первом этаже планируется разместить магазины, кафе и рестораны.

Зайдя в здание через главный вход ниже Портала III под куполом, посетитель сразу же попадет в большой входной зал. С южной стороны зала будут располагаться помещения для выставок, с северной – многофункциональные холлы и аудитории. Входной зал спланирован таким образом, чтобы помочь посетителям лучше сориентироваться – из этого центрального помещения удобно пройти и осмотреть различные части «Форума Гумбольдта». Этот зал может также использоваться для проведения крупных мероприятий с участием до 2 тыс. человек.

На первом этаже с юго-восточной стороны находится Музей истории здания, где через специальное «археологическое окно» посетители смогут увидеть остатки древнего фундамента, которые в некотором роде дают научно-историческое обоснование всему проекту реконструкции. Сразу над «археологическим окном» планируются помещения, в которых будет представлена вся история здания, начиная со строительства старого дворца и заканчивая его восстановлением как места

размещения «Форума Гумбольдта». Проект не предусматривает возведение крыши над Двором Шлютера в восточной части дворца: с севера, востока и юга ему вернут его прежний вид за счет реконструкции так называемых «шлютерских» фасадов. Здесь по особым случаям будут проводиться мероприятия под открытым небом.

На первом этаже будут размещены и так называемые «мастерские знаний» – специализированные библиотеки и научные архивы «неевропейских» коллекций из Национального музея Берлина и Фонда прусского культурного наследия, которые будут открыты для широкой публики. Кроме того, с восточной стороны от Двора Шлютера будет располагаться Берлинская публичная библиотека. Основной акцент планируется сделать на теме языков мира: в библиотеке будет представлено современное собрание литературы по всем



Так будет выглядеть фойе будущего «Форума Гумбольдта». © Stiftung Berliner Schloss – Humboldtforum / Franco Stella

языкам мира, включая медиатеку, а также материалы для детей и юношества.

С северо-западной стороны расположатся помещения, предназначенные для использования Берлинским университетом им. Гумбольдта, главным из которых является Библиотека им. Гумбольдта, где планируется проводить временные выставки с целью дать посетителям наглядное представление о направлениях развития, функциях, а также границах и противоречиях современной науки.





Мемориальный бюст королевы-матери из нигерийского королевства Бенин. Начало XVI в.
© Staatliche Museen zu Berlin, Ethnologisches Museum / Martin Franken

Выставочные залы для размещения крупных экспонатов (лодки, дома собраний и т. д.) будут идти сразу к северу и к югу от Большого двора.

Второй и третий этажи дворца зарезервированы под «неевропейские» коллекции, принадлежащие Национальному музею Берлина и Фонду прусского культурного наследия. Осматривая необъятные собрания экспонатов из Этнологического музея и Музея искусства Азии, которые входят в число наиболее значимых коллекций мира, посетители в буквальном смысле смогут совершить кругосветное путешествие. Такие предметы планируется выставлять в совершенно новой, необычной манере, чтобы посетители смогли не только «услышать» истории, которые им расскажут экспонаты, но и понять устройство различных культур сегодня и в прошлые эпохи. Например, великолепная коллекция лодок из Тихоокеанского региона должна наводить на очевидную мысль, что навигация играла особо важную роль в странах Океании. Выставочная композиция должна показать, какую роль навигация играла в ритуалах, воображаемых сценах в островном мире, как происходило расселение людей в этом регионе и каковы были взаимоотношения между Океанией и Юго-Восточной Азией, с одной стороны, и Южной Америкой – с другой.

В Этнологическом музее сегодня хранится и королевский трон из Камеруна, который в свое время был передан в дар германскому императору Вильгельму II. Ирония судьбы – скоро этот подарок африканских дипломатов переедет туда, куда он ими и предназначался, – в Берлинский дворец.

Практически все этнографические коллекции мира включают маски из Африки. Хотя по существу эти маски не являются предметами искусства, современная выставка должна это учитывать и давать посетителям информацию о том, как в таких предметах отражается культура, что они нам говорят о верованиях народа, политическом устройстве и т. д.

При организации выставки важно учитывать не только германское или европейское видение мира, но и взгляд «с другой стороны». С тех пор как европейцы впервые вступили в контакт с народами других континентов, накоплено множество свидетельств того, как Европа воспринималась представителями других культур из Азии, Африки и Америки, и «Форум Гумбольдта» должен донести их до посетителя. Европа давно перестала быть отправной точкой в восприятии мира, и выставочные композиции должны, соответственно, отражать видение людьми разных стран как своей собственной культуры, так и культуры Европы.

В коллекциях Этнологического музея представлен широкий спектр предметов, характеризующих культурные общности народов Центральной и Западной Африки, которые в результате работорговли были насильственным образом перемещены в Южную и Центральную Америку. Целые этнические группы, со своими ритуалами, верованиями и представлениями об искусстве, были переселены в Новый Свет, где они слились с автохтонными культурами Латинской Америки и впитали в себя элементы католицизма и европейского искусства. Это слияние разнообразных культурных течений представляет собой одно из наиболее захватывающих явлений современной эпохи и может быть по-разному представлено с помощью коллекций Этнологического музея. Еще одним объектом пристального внимания являются коллекции предметов из Мезоамерики, входящие в число наиболее значимых коллекций таких предметов за ее пределами, которые позволяют проследить развитие цивилизаций майя и ацтеков, создавших первые мегаполисы на континентах Нового Света.

Искусство Азии носит в основном религиозный характер, и это особенно верно для буддизма. В Музее искусства Азии имеется очень хорошо подобранная коллекция таких произведений искусства, которая будет полностью

Экспонаты из Тихоокеанской коллекции берлинского Этнологического музея: парусники с о-ов Санта Круз (1960 г.) и дом собраний с о-ва Палау (1900 г.)
© Staatliche Museen zu Berlin, Ethnologisches Museum / Dietrich Graf

представлена в «Форуме Гумбольдта». Эта экспозиция, посвященная развитию культуры, начинается с древних археологических находок, таких как бронзовые изделия династии Шан и произведения искусства из Гандхары.

Особое значение имеет буддистская наскальная живопись на стенах пещер вдоль Шелкового пути. В те времена Центральная Азия была одним из первых в мире «глобализированных» регионов, несущих следы религий, языков и искусства разных народов, как западных, так и восточных. В частности, наскальные рисунки, обнаруженные в районе Турфанской впадины, были исследованы в начале XX в. рядом германских экспедиций из Берлина. Зарисовки были переправлены в Берлин, и сейчас у нас есть возможность восстановить первоначальный вид пещер и расположение наскальных изображений. Экспозиция, посвященная искусству Азии, завершается бумажными картинками, ширмами и свитками XVIII–XIX вв. из Китая, Японии и Кореи.

Особенно важно разнообразить и оживить будущие выставочные залы «Форума Гумбольдта» при помощи специальных площадок для проведения мероприятий, на которых будут демонстрироваться культурные традиции разных стран. Что касается идеи отражения явлений современности, то предлагается, в частности, проводить своего рода «диалог» между современными





Дизайн будущей экспозиции, посвященной Мезоамерике, где будет выставлено мексиканское полотно-карта «Лиенсо Селер II» (*Lienzo Selser II*). Испанским словом «лиенсо» обозначали широкое хлопковое полотно, украшенное различными пиктограммами, характерное для Южной Мексики колониального периода.
© Stiftung Preußischer Kulturbesitz, Ralph Appelbaum Associates / malsyteufel, 2013

На полихромной цилиндрической вазе культуры майя изображена батальная сцена.
Мексика, 600–900 гг.
© bpk / Staatliche Museen zu Berlin, Ethnologisches Museum / Claudia Obrocki



Эйакская маска, река Купер, Аляска, до 1882 г.
© Staatliche Museen zu Berlin, Ethnologisches Museum / Martin Franken

Этот каменный сосуд – куаушикалли, использовался древними ацтеками во время жертвоприношений.
© bpk/Ethnologisches Museum, SMB/Martin Franken



Дизайн выставочных помещений, посвященных искусству Центральной Азии. «Пещера меченосцев» – в зале «под куполом». © Stiftung Preußischer Kulturbesitz, Ralph Appelbaum Associates / malsyteufel, 2013, 2014



Сидящий Будда. Китай, VII или VIII в.
© bpk / Staatliche Museen zu Berlin, Museum für Asiatische Kunst / Jürgen Liepe

Восьмиголовый танцующий Хеваджра. Камбоджа, XII или XIII в.
© bpk / Staatliche Museen zu Berlin, Museum für Asiatische Kunst / Georg Niedermeiser



художниками и избранными произведениями искусства прошлого. Недавно такой диалог был реализован на практике: используя в качестве отправной точки китайский императорский престол XVIII в., художники создали произведения искусства, которые передают их восприятие этого уникального объекта.

Пространство «Форума Гумбольдта» планируется использовать не только для музейных экспозиций, но и для проведения широкого спектра мероприятий, посвященных искусству и культуре разных стран мира. Акцент будет делаться на специальные программы для детей и юношества, чтобы познакомить их с культурой других народов. В частности, в таком городе, как Берлин, который становится все более и более многокультурным и многонациональным, очень важно создать для людей из других культурных общностей своего рода «домашнее пространство» и «поделиться» предметами искусства, происходящими из тех же регионов. Мы надеемся, что это позволит



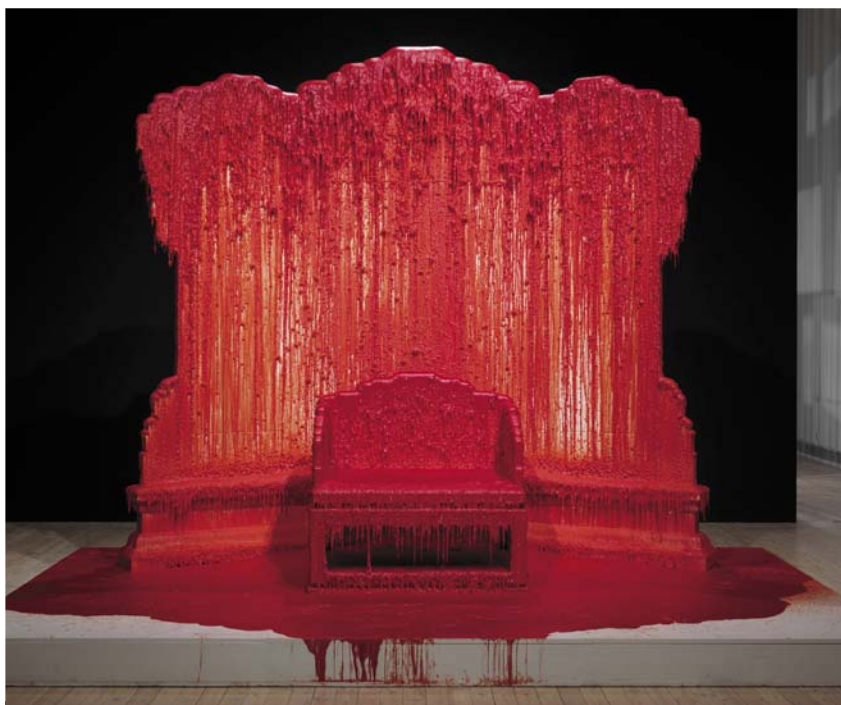
Настоящая драгоценность – ширма для императорского трона. Китай, 1670—1700 гг.
© bpk / Staatliche Museen zu Berlin, Museum für Asiatische Kunst / Jürgen Liepe

Реконструкция «Пещеры с несущими венки голубьями» из буддийского пещерного комплекса «Кызыл» (Китай, V—VI в.) с оригинальными фресками в Музее искусства Азии. Музейный центр Берлин-Далем. 2013 г.
© Staatliche Museen zu Berlin, Museum für Asiatische Kunst / Iris Papadopoulou

широкой аудитории установить связи с «Форумом Гумбольдта» как местом встречи с их родной культурой и историей.

В XIX в. берлинский Музейный остров виделся как средоточие искусства и культуры Европы, уходящих корнями на Ближний Восток. «Форум Гумбольдта» как центр искусства и культуры Африки, Азии, Австралии, Океании и обеих Америк – это культурный проект начала XXI в. Вместе же Музейный остров и «Форум Гумбольдта» представляют собой выдающийся центр искусства и культуры всего мира.

И хотя пока работы на Музейном острове далеки от завершения (на данный момент реализована лишь половина работ в рамках мастер-плана), когда в 2019 г. в возрожденном Берлинском дворце откроет для посетителей свои двери «Форум Гумбольдта», амбициозный проект нашего века, задумывавшийся еще полтора столетия назад, станет наконец реальностью.



Современная скульптура «Водопад» была создана художником Чжао Чжао в 2013 г. в рамках проекта «Игра престолов», организованного «Форумом Гумбольдта» с целью создания экспериментальных художественных форм для изображения китайского императорского трона из коллекции берлинского Музея искусства Азии.
Фото J. Ziehe предоставлено Галереей Александра Окса (Берлин/Пекин)

