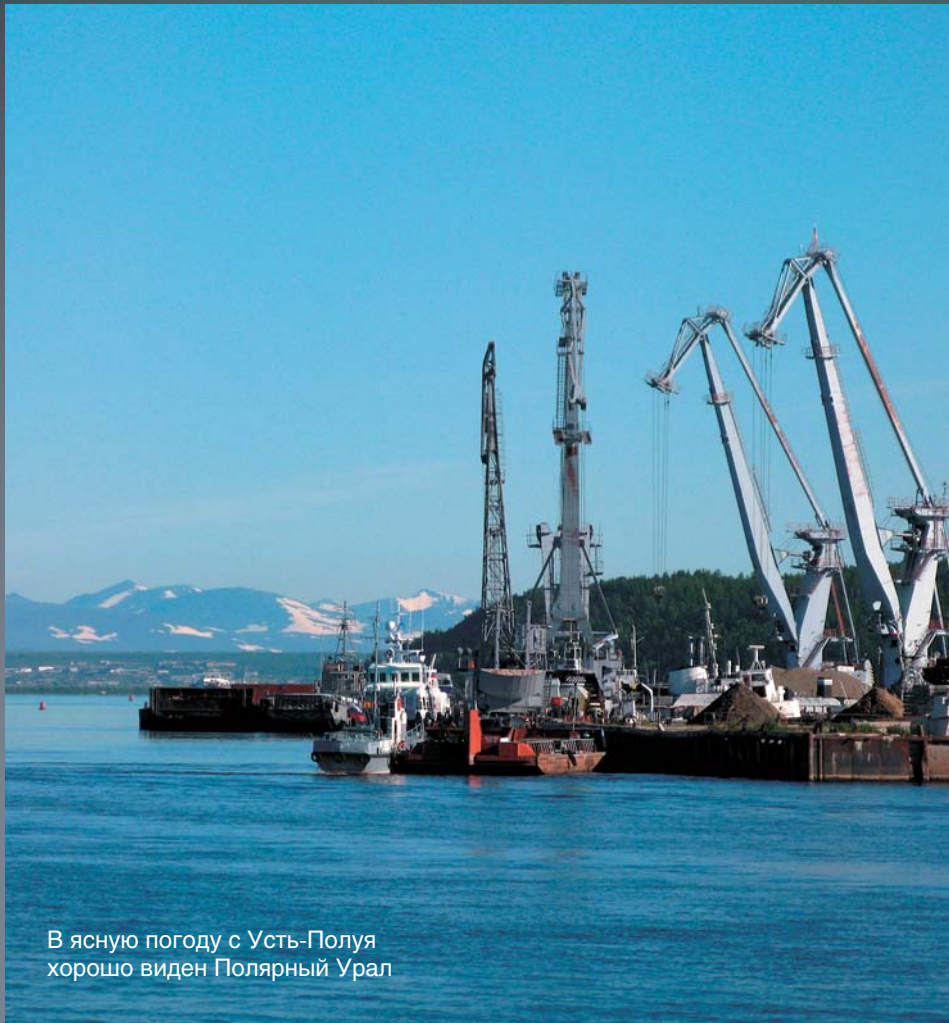
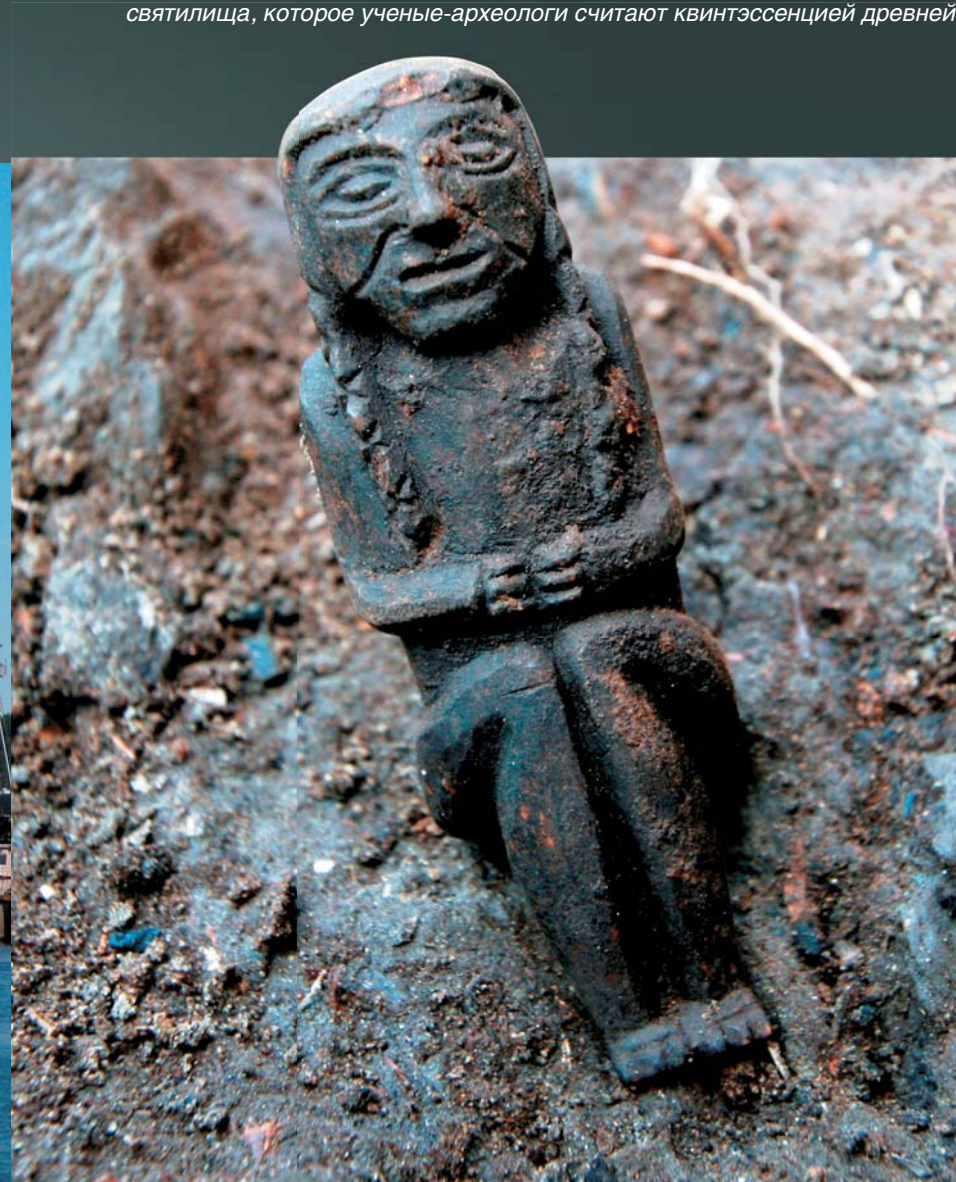


ТЕРРИТОРИЯ ПРЕДКОВ

Костяной человек
и другие артефакты
с древнего святилища



В ясную погоду с Усть-Полуя хорошо виден Полярный Урал



ФЕДОРОВА Наталья Викторовна — кандидат исторических наук, заместитель директора по науке Ямало-Ненецкого окружного музейно-выставочного комплекса им. И. С. Шемановского (Салехард). Автор и соавтор около 200 научных публикаций по истории севера Западной Сибири и Приуралья в эпоху железа. Основатель и руководитель Ямальской археологической экспедиции

Костяная фигурка залегала в слое темно-серого грунта с включением углей, древесной органики, мелких фрагментов керамики...



<https://scfh.ru/papers/territoriya-predkov/> НАУКА из первых рук

В 2009 г. в ходе раскопок святилища Усть-Полуй (1 в. до н.э. — первые века н.э.), расположенного в черте современного города Салехарда, Ямальская археологическая экспедиция обнаружила уникальную костяную скульптуру: объемное изображение сидящего человека с поджатыми к животу ногами и сложенными над коленями руками. находка была тем удивительнее, что костяная антропоморфная скульптура ранее практически не встречалась на севере Западной Сибири. находка стала еще одной загадкой древнего святилища, которое ученые-археологи считают квинтэссенцией древней духовной культуры Северного Приобья

Археологические работы на Усть-Полуе были начаты В. С. Адриановым в 1935—1936 гг. Продолжены Ямальской археологической экспедицией под руководством Н. В. Федоровой в 1993—1995 гг. и возобновлены в 2006 г.

Анализ предметов искусства является, пожалуй, наиболее сложным аспектом археологии. Язык символов, на котором выражали свои мысли древние мастера, непонятен нашим современникам. Предметы искусства находят в основном при раскопках святилищ и погребений. Это закономерно, так как проникновение в сферу сакрального во все времена требовало воплощения сложных мировоззренческих представлений в наглядные образы.

Остатки такого древнего святилища представляет собой археологический памятник Усть-Полуй (1 в. до н.э. — первые века н.э.), расположенный в черте современного города Салехарда.



Антропоморфные изображения (фигурка и личины). Бронза. Из раскопок В. С. Адрианова, 1935—1936 гг.

Загадки Усть-Полуя

Усть-Полуй может считаться квинтэссенцией древней духовной культуры. Художественные артефакты были столь многочисленны, что первые раскопки 30-х годов вызвали восхищенную реакцию профессора В.И. Равдоникаса, крупного советского ученого, автора учебника по археологии. Вот что он писал своему финскому коллеге А. М. Тальгрёну: «Поразительные вещи привез наш молодой сотрудник В. Адрианов из раскопок, которые он летом произвел на Оби... Около 7000 предметов, из них более 1500 изделий из кости совершенно исключительных художественных достоинств... Пишу Вам это под свежим впечатлением, так как только что видел эти вещи. Это буквально мировое открытие». С тех пор количество предметов «исключительных художественных достоинств» многократно возросло. Их исследовали археологи, этнографы, специалисты

1 в. до н. э. «Цивилизованный мир» состоит из узкой полосы, тянущейся от Средиземноморья до бассейна р. Хуанхэ с перерывом на горы и пустыни. В разных частях этого пространства происходят события, резонанс от которых пронесется с запада на восток и обратно. На Дальнем Востоке после долгих лет смуты возрождается Поднебесная – наступает время правления династии Хань, период высокой стабильности и успешного развития. Мир связан прочной нитью Великого Шелкового пути. В евразийских степях кочевники образуют культурный слой «второго круга». Они подвижны, восприимчивы и воинственны. Степь от Дуная до Монголии для них – торный путь. Плоды высокоразвитых культур берутся ими в качестве дани или захватываются в боях, а между собой они «говорят» языком звериного стиля, артефакты которого удивительно схожи от Крыма до Ордоса. Мир связан «дорогами кочевий». Таежные племена скрыты лесами, письменные упоминания о них невяжны и недостоверны. Мы называем их по именам археологических культур. В Западной Сибири исследована кулайская культурно-историческая общность, распространившаяся на все таежное Приобье и даже выплеснувшаяся в тундру. В 1 в. до н. э. ее население начинает активно участвовать в международных событиях, сражаясь, расселяясь и торгуя. Характерная «таежная» керамика обнаруживается вплоть до верховьев Оби, а в комплексах далеких северных памятников находят сарматские бронзовые зеркала и серебряные медальоны с изображениями парфянского царя царей, «сакские» шлемы. Культурный слой «третьего круга» составляет еще одну оболочку мировой ойкумены.



Фрагмент ложки с изображением хищной птицы, клюющей голову оленя. Рог. Из раскопок В. С. Адрианова, 1935—1936 гг.

по истории искусства. Им посвящены статьи, монографии, выставки. Казалось бы, мало что может удивить ученых... Тем не менее загадки Усть-Полуя продолжают ставить нас в тупик.

В 2009 г. Ямальская археологическая экспедиция в ходе раскопок обнаружила уникальную костяную скульптуру: изображение сидящего человека с поджатыми к животу ногами и сложенными над коленями руками. находка была тем удивительнее, что костяная антропоморфная скульптура ранее практически не встречалась на севере Западной Сибири. Изображения человекоподобных существ, найденные археологами, в том числе и в Усть-Полуйском святилище, относятся к периоду с раннего железного века до рубежа I—II тысячелетий н. э., и отлиты из бронзы или вырезаны ножом на плоских бронзовых бляхах. Иконография антропоморфов крайне однотипна: фигура или голова (личина) изображаются строго анфас и увенчиваются головным убором, напоминающим шлем. На шлеме нередко красуется фигура/голова зверя или птицы, антропоморфная личина.

Усть-полуйская костяная скульптура была обнаружена на глубине около 80 см от современной поверхности, в слое темно-серого грунта с вкраплениями угольков, пережженных костей, органики древесного проис-





БРОНЗОВЫЕ АНТРОПОМОРФНЫЕ ИЗОБРАЖЕНИЯ СЕВЕРНОГО ПРИОБЬЯ

Иконографические совпадения объемной фигурки сидящего человека с литыми бронзовыми и гравированными на бляхах антропоморфными персонажами Усть-Полюя удивительны. У всех фигур голова непропорционально велика по отношению к телу. Эта черта характерна для архаической антропоморфной скульптуры в целом и для фигур Северного Приобья в частности, в том числе для «этнографических» человекоподобных идолов коренных народов Сибири, описанных еще в XIX—XX вв.

Тело может отсутствовать вовсе – тогда археологи называют предмет личиной – либо быть передано крайне схематично. Но на лицах всегда присутствуют крупные миндалевидные глаза, часто с двойным контуром, сросшиеся у переносицы брови, прямой нос и глубокие борозды от ноздрей к щекам. Гравированные фигурки из Усть-Полюя, как и костяной человек, имеют трехпалые конечности. Антропоморфные фигурки с косами встречаются вплоть до VI—VIII вв., хотя к этому времени они сильно стилизуются и лишь отдаленно напоминают своей прической костяную фигурку из Усть-Полюя.

В конце 30-х – начале 40-х годов из разрушенных языческих святилищ, находившихся на реках Казым, Ляпин и Северная Сосьва, в музей г. Ханты-Мансийска были доставлены бронзовые зеркала, украшенные изображениями антропоморфных и зооморфных существ. Эти антропоморфы, как правило, имеют тот же набор характерных черт, что и лицо костяного человечка из Усть-Полюя.

В 1978 г. при монтаже буровой установки в болотистом междуречье Оби и Пура была найдена удивительная коллекция, насчитывавшая более 180 предметов: бронзовые отливки в виде антропоморфных существ и хищных птиц, иногда с тремя головами; железное оружие; бронзовые бляхи и накладки; фрагменты бронзового котла; пастовые бусы. Авторы находки интерпретировали эту коллекцию как «заместительное захоронение», то есть захоронение не вернувшихся с войны людей. В нем также были обнаружены личины с характерными линиями, идущими от носа к щекам. Но самое главное – две бронзовые отливки из Холмогорской коллекции (названной так по месторождению, на котором, собственно, и монтировалась буровая) изображают фронтально стоящие фигуры людей с косами, ниспадающими из-под головного убора. Руки у обеих фигурок сложены внизу живота. Датируется коллекция III—IV вв. н. э.

Бронзовая личина.
Из раскопок Н. В. Федоровой, 2006 г.

хождения, мелких фрагментов обгоревшей бересты и слоистой керамики. Рядом не было никаких следов рукотворных сооружений. Фигура вырезана из рога оленя железным ножом. Высота 7,3 см, наибольшая ширина – 2,3 см. Это объемное изображение мужчины с характерной прической – косами, с поджатыми к животу коленями, со сложенными поверх колен руками. На руках и на ногах у него всего по три пальца. На голове – гладкий головной убор, из-под которого до самого живота свешиваются косы. Лицо плоское и широкое. Слегка нависающие брови образуют одну линию с прямым носом. Крупные миндалевидные глаза имеют двойной контур. От крыльев носа к щекам прорезаны глубокие борозды. Рот плоский, широкий; подбородок также широкий, прямоугольный. С левой стороны между косой и шеей фигурки прорезано круглое отверстие, в котором заметны следы потертости (очевидно, от ремешка). На талии – наборный пояс с крупными пластинами прямоугольной формы. Фигурка при изъятии из слоя была слегка запачкана землей. При очистке ее, по свидетельству реставратора И. Карачаровой, обнаружили следы жирной жидкой смазки, которые визуалью не идентифицировались.

Иконографически эта фигурка удивительно похожа на бронзовые литые и гравированные на бляхах антропоморфные изображения Усть-Полюя.

Уникальная находка

Наверно, если бы в Усть-Полюе нашли плоское костяное изображение стоящей анфас фигуры человека со всеми характерными для здешних находок признаками, никто бы особенно не удивился. Необычно, что оно вырезано из кости, а не отлито из бронзы, но в общем – выглядело бы вполне типично. Уникальность усть-полуйского человека в том, что, во-первых, – это трехмерная, вполне реалистичная скульптура, не соответствующая стилю западно-сибирских таежных мастеров ни в древности, ни в период этнографической современности. Во-вторых, поза фигуры – сидячая, с поджатыми к животу ногами – в раннем железном веке не встречается. Хотя известны средневековые бронзовые изображения сидящего существа. Одно из них найдено в Предуралье, в Чердынском районе и представляет собой фантастический персонаж: человекоподобное существо с птичьей головой. Второе происходит из средневекового могильника на юге

Антропоморфные фигурки. Бронза.
Холмогорская коллекция.





Бронзовая бляшка.
Гравировкой нанесены
изображения
трех антропоморфных фигур.
Из раскопок Н. В. Федоровой,
2006 г.

полуострова Ямал. Оно представляет собой пронизку (украшение с основой в виде полой трубочки, в которую продевается кожаный ремешок), отлитую из белой оловянистой бронзы и имеет вид сидящего человекоподобного существа, изображенного в профиль. На спине у существа сидит пушной зверь, в руках оно держит еще одного зверя. Голова антропоморфа довольно крупная, на ней – шлемовидный головной убор, глаза имеют миндалевидную форму с двойным контуром, на талии – пояс в виде жгута. На уровне колен – еще один жгут.



Лицо или маска?

Рассматривая в археологическом материале аналогии найденному предмету, особенно если речь идет о произведении древнего или средневекового искусства, мы можем более или менее точно ответить на два вопроса: когда вещь сделана, и к какому культурному кругу она принадлежит. Чтобы определить ее назначение, проанализировать семантику образа, высказать предположения об этнической принадлежности изготовителей и пользователей вещи, необходим сравнительный анализ с привлечением фактов из других регионов и времен.



Погребальная маска. Металл.
Найдена в Прикамье



78

Обратимся к этнографическому материалу и поищем параллели в религиозной практике и мифологии современных народов западно-сибирского Севера, отделенных от исследуемого предмета двумя тысячелетиями и многими событиями, наложившими неизгладимый отпечаток на их культуру.

Первый неожиданный вопрос был задан автору антропологом, давно работающим с западно-сибирскими материалами: лицо перед нами или маска? Двойной контур невероятных по величине глаз, слишком правильный овал лица, резкие линии от носа к щекам, квадратный подбородок – говорят в пользу предположения, что перед нами не «напряженное лицо», как охарактеризовали его некоторые наши коллеги, впервые увидев фигурку, а маска. Подтверждение этому предположению мы находим, обратившись к иконографии литых и гравированных личин из усть-полуйской коллекции, из других коллекций того же и более позднего времени, погребальных масок из средневековых некрополей Прикамья.

Вестник царства предков-воинов?

Существует много свидетельств употребления масок в погребальном обряде. Они найдены в погребениях обских угров, в средневековых могильниках севера Западной Сибири – в частности, в знаменитом погребении № 27 могильника Зеленый Яр, содержащем мумию воина. На западной стороне Уральского хребта начиная с середины 1 тыс. н.э. лицевые покрытия-маски считаются признаком языческой культуры угров. По мнению исследователя этой культуры Е. П. Казакова, этот элемент погребальной обрядности мог проникнуть в угорскую среду от населения Саяно-Алтая и Северо-Западного Китая. Нельзя не заметить сходства в передаче лица на погребальных масках с изображением лица усть-полуйского костяного человечка и бронзовых антропоморфных отливок Северного Приобья: овальный или почти прямоугольный рот, крупные миндалевидные глаза, выступающий нос, соединенный с бровями, общий овальный абрис изделия.

Есть ли другие данные, позволяющие сопоставить усть-полуйскую фигурку человека с погребальной обрядностью древнего или средневекового населения севера Западной Сибири?

Большинство известных нам средневековых бронзовых антропоморфов найдены либо в инвентаре некро-

Пронизка в виде человекоподобного существа с двумя животными. Бронза. Найдена на Южном Ямале.



79

Погребальная маска. Металл. Найдена в Прикамье



Подвеска в виде антропоморфной фигуры с птицей над головой. Из раскопок Н. В. Федоровой, 2006 г.

полей, либо в захоронениях посмертных изображений умерших – так называемых иттарма. Причем поза иттарма имитирует реальную позу погребенных, что обнаружилось при анализе погребального обряда могильника у пос. Зеленый Яр. В этом же некрополе мы наблюдаем связывание умерших ремешками на уровне плеч, груди, колен, ступней. Также уместно вспомнить пронизку-антропоморфа из могильника на юге Ямала с изображением жгута на уровне колен фигурки.

В 1995 г. при раскопках святилища Усть-Полуй было расчищено погребение женщины, лежавшей в необычной для этого региона позе: скорченно, на боку, с подтянутыми к животу коленями и сложенными на этом же уровне руками.

Поскольку многие антропоморфные изображения имитируют позу погребенного, а изображение их лиц имеет сходство с погребальными масками, можно предположить, что эти фигурки связаны с культом умерших. Ханты назвали нашего человечка «Хынь» – духом болезней из царства мертвых, и даже не хотели на него смотреть («нельзя»).

Считается, что назначение маски – изолировать умершего от мира живых. Было бы логично в таком случае закрывать ему глаза и рот. Однако у всех найденных погребальных масок и антропоморфных изображений глаза и рот, напротив, широко открыты.

Неоднократно отмечалось, что у бронзовых антропоморфных фигурок доспехи и оружие точно соответствуют реальным прототипам и меняются синхронно с ними. Изменения в фасоне боевых оголовий, в длине и конструкции доспехов, в форме клинкового оружия тут же находят отражение в бронзовых фигурках. Возможно, присутствие этих фигурок в погребении было призвано компенсировать неполноту вооружения, уложенного с покойным. Однако в погребальном инвентаре никогда не встречались шлемы, хотя они, конечно, существовали в реальной жизни. Поскольку маски являлись частью боевого оголовья, то в погребение, вероятно, укладывались только их заменители из тонкой фольги или медного листа. В этом случае большие отверстия на месте глаз и рта абсолютно понятны и оправданны. С течением времени практическое значение многих боевых атрибутов сменялось сакральным: маски из дерева и бересты до сих пор используются во время важных религиозных обрядов и праздников обских угров.

Если согласиться с выдвинутыми предположениями, то можно сделать вывод о том, что усть-полуйский костяной человечек в частности и бронзовые фигурки/личины Северного Приобья в целом связаны с культом умерших: возможно, – предков-воинов. Не будем забывать, что на теле костяного человечка сохранились следы «кормлений» жиром или кровью – ханты до сих пор проводят такие ритуалы с изображениями духов предков или духов-покровителей. Следовательно, обряды почитания умерших предков были одними из важнейших на древнем межплеменном святилище Усть-Полуй, что являлось необходимым для самоидентификации населения, вставшего на путь формирования кочевой оленеводческой культуры.

Литература

Зелёный Яр: археологический комплекс эпохи средневековья в Северном Приобье / Под ред. Н. В. Федоровой. Екатеринбург; Салехард: УрО РАН, 2005.

Зыков А. П., Кокшаров С. Ф., Терехова Л. М., Федорова Н. В. Угорское наследие. Екатеринбург: Внешторгиздат, 1994.

Зыков А. П., Федорова Н. В. Холмогорский клад: Коллекция древностей III–IV веков из собрания Сургутского художественного музея. Екатеринбург: ИД «Сократ», 2001.

Усть-Полуй: 1 в. до н. э. Каталог выставки. Салехард; Санкт-Петербург, 2003.

Федорова Н. В. Родословная ямальского раскопа // Северные просторы. М., 2006. № 1–2. С. 80–93.

Федорова Н. В., Гусев А. В. Древнее святилище Усть-Полуй: результаты исследований 2006–2008 гг. // Усть-Полуй – древнее святилище на Полярном круге: Научн. вестник ЯНАО. Салехард, 2008. Вып. 9 (61). С. 3–36.

Автор и редакция благодарят Н. Б. Крыласову за предоставление иллюстраций и А. В. Гусева за помощь в работе над статьей

