

# ДУХИ ЗА МУЗЕЙНОЙ ЗАНАВЕСКОЙ

Этнографический музей пос. Шеркалы



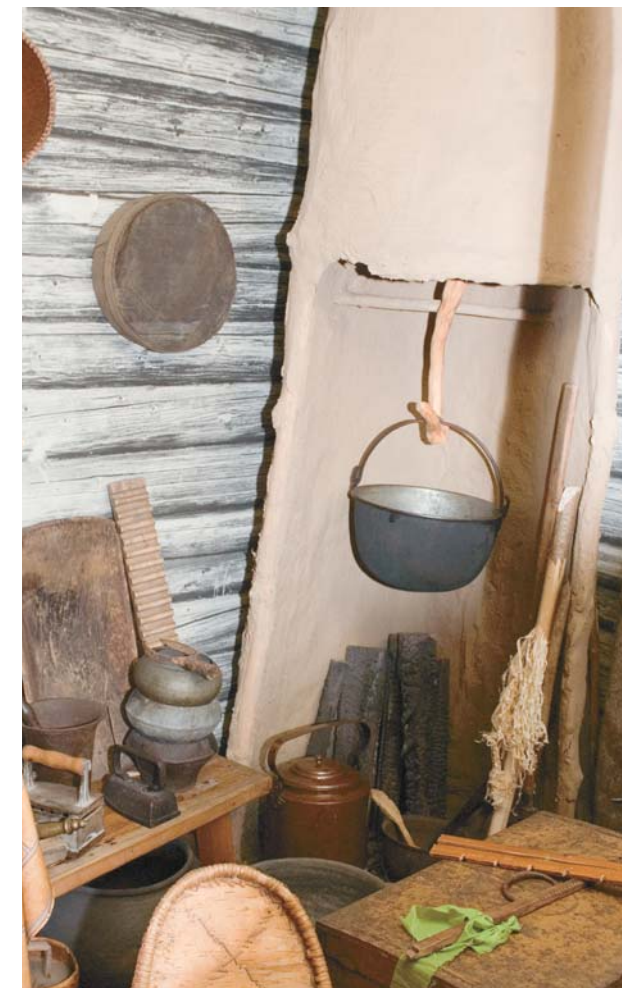
При слове «музей» в сознании  
обычно возникают большие  
залы с натертыми до блеска  
полами, обязательные до блеска  
на входе и холодный тапочки  
освещенных стендов и витрин.  
Тем разительней контраст —  
небольшое помещение,  
воссоздающее интерьер  
хантыйского дома, а находящиеся  
в открытой экспозиции  
экспонаты создают «эффект  
присутствия», реального  
проникновения в полузабытую,  
а для многих и вовсе  
незнакомую культуру...

Шеркалы — национальное село на севере  
Октябрьского района Ханты-Мансийского  
автономного округа, расположенное на высоком яру  
над Обью — разменяло уже пятое столетие своей  
истории. Даже по прежним меркам небольшое  
(меньше полутора тысяч жителей), оно способно  
удивить путешественника и белоснежной  
церковью — памятником архитектуры начала  
прошлого века, и современным Домом культуры,  
и археологическим памятником — древним  
Шеркальским городищем, и старинным деревянным  
особняком купцов Новицких...  
И неожиданно (а может быть, и вполне  
естественно) — этнографическим музеем,  
расположенным в обычной бревенчатой избе.  
Последний факт, кстати, часто удивляет  
экскурсантов: их привычный вопрос —  
«а где же хантыйский чум?». Однако  
археологические раскопки показывают, что срубные  
постройки изредка встречались в поселениях  
Нижнего и Среднего Приобья начиная с раннего  
железного века. Кроме того, в числе обитателей  
Шеркальского городища были рыболовы, которые  
не имели домашних оленей и, соответственно,  
нужды передвигаться за стадами в поисках пищи или  
пастбищ, почему могли вести оседлый образ жизни

Публикация на основе редакционных материалов,  
собранных в путешествии по «следам» Второй  
Камчатской экспедиции (1733—1743 гг.).  
Редакция благодарит Государственный музей Природы  
и Человека (г. Ханты-Мансийск), его директора  
Л.В. Степанову и других организаторов симпозиума  
«Три столетия академических исследований Югры:  
от Миллера до Штейница» (сентябрь 2005 г.)  
за предоставленную возможность повторить один  
из маршрутов Великой Северной экспедиции.

За двадцать три года своего существования  
Шеркальский музей из школьной комнаты кра-  
еведения вырос в один из культурных центров  
села, выйдя за рамки простой выставки. Почти  
тысяча экспонатов в экспозиции, более тысячи посети-  
телей ежегодно... Это лишь цифры, за которыми стоит  
многое — и кропотливая работа по сбору, описанию  
и размещению экспонатов, и уход за ними, и проведение  
наиболее значимых обрядовых праздников.

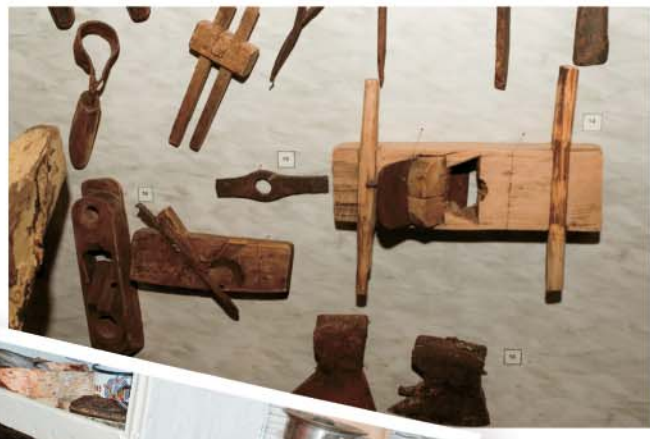
Во дворе музея посетителей встречают бревенчатый  
амбар на высоких резных столбиках и глиняная печь  
для хлеба. Судя по золе и следам сажи, последняя — не  
просто экспонат, в ней до сих пор пекут хлеб... Мес-  
торасположение печи не случайно: для всех хантов  
характерно деление дома на мужскую и женскую по-  
ловины; область, прилегающая к входу — как внутри,  
так и снаружи дома, — традиционно считается женской.  
Естественно, что и «рабочее место» женщины — на ее  
территории. И делает хлебную печь тоже сама женщина.



Чувал — некое подобие камина,  
а точнее — полузакрытый глиняный  
очаг, с обязательным выходом  
на улицу (по-черному чувал  
не топился). Давая много тепла  
и света, он служил прежде всего  
для обогрева дома, а также для  
приготовления пищи. На открытом  
огне можно было и жарить, и варить,  
и сушить одежду; это и жилище  
Най-анки (Огня-матери), одного  
из почитаемых хантами духов.  
Очень важно было следить за тем,  
чтобы огонь не «умер»: считалось,  
что в противном случае семья  
ожидает несчастья. Подобное  
отношение к огню можно встретить,  
пожалуй, у любого народа — неважно,  
на севере или на юге



Многие музейные экспонаты до сих пор вполне работоспособны — начиная от печки для выпечки хлеба и заканчивая старинным кремниевым ружьем



Когда у хантов появилась железная посуда, она стоила очень дорого — обозы рыбы, связки пушнины... Тем не менее ее приобретали. Но все же большая часть посуды — разнообразных размеров и форм сосуды, туюски, шкатулки — была из бересты, удобного и доступного материала

Сколько их вышло из-под рук Народного мастера России Агафьи Александровны Волдиной — сейчас не знает никто. Техника нанесения рисунка скоблением, используемая ею, во многих местах уже утеряна... А жаль, — ведь такие орнаменты на бересте, нанесенные, кстати, без предварительного рисунка, практически вечны

Она же строит и *чувал* — некое подобие камина, а точнее — ползакрытый глиняный очаг, который можно увидеть в правом углу музея.

Здесь же — на женской половине — берестяная кухонная утварь, теплая не то чтобы на ощупь, а даже на взгляд. Береза традиционно считается у северных народов священным деревом, а изделия из бересты играют важную роль в обиходе аборигенов Севера. Рисунок на бересте, заложенный в нем смысл и технология его выполнения — отдельная тема. При всей кажущейся простоте орнамент на любой шкатулке — рассказ об

Берестяную зыбку обычно готовили заранее. Ребенка начинали оберегать еще до того, как он родился: считалось, что пока у ребенка не появились зубки или он, к примеру, не улыбнулся своей маме, он не принадлежит миру людей, его может унести любой злой дух. Когда делали зыбку, ставшую теперь экспонатом музея, в нее в качестве одного из оберегов вшили круглый и плоский, как монетка, камешек. И старания родителей не пропали даром: в этой, на первый взгляд такой маленькой колыбели выросли один за другим пятеро детей



окружающем мире, сделанный при помощи символов. Каждый такой берестяной предмет — не просто часть домашней утвари, а маленький памятник культуры, взгляд на мир глазами целого народа и конкретного человека.

Самыми красивыми, самыми тонкими рисунками украшаются детские зыбки. В символических рисунках, процарапанных на люльках, — различные обереги, призванные охранять спящего ребенка от злых духов, или, как теперь говорят, — «от негативных влияний». Обычно люлька была одна на весь дом и помнила всех детей в семье. Висит такая зыбка и в Шеркальском музее.

Почти во всю длину комнаты вытянулась лодка-калданка, напоминая об одном из главных хантыйских промыслов — рыболовстве. А вот крапивная сеть, как выясняется, предназначалась совсем не для рыбы. Еще один, более привычный для нас, атрибут охотника — старинное ружье — висит на стене, надежно к ней прикрепленный. Из музейного ружья стреляли вплоть до середины прошлого века, да и сейчас оно находится во вполне рабочем состоянии. Продолжают «работать» и вещи, отно-

На дно зыбки тонким слоем насыпали порошок, сделанный из сгнившей красной древесины березы, выросшей на болоте. Если этот порошок намокнет, его ни в коем случае не выбрасывали, но собирали. Весной, 7 апреля, в Праздник вороны использованный порошок выносили куда-нибудь на край деревни или на опушку леса и там высыпали на пенек, приговаривая: «Пусть девочки родятся, пусть мальчики родятся». В это время обычно еще холодно, и считалось, что ворона — одна из первых прилетных весенних птиц — на этом порошке будет греть свои лапки. Такое уважительное отношение к вороне неслучайно: эта птица издавна считалась у хантов покровительницей женщин и детей



В отличие от распространенного обласка, выдолбленного из цельного ствола дерева, дно и борта у лодки-калданки изготавливались отдельно (дно — из кедра, борта — из ели или осины), а потом сшивались кедровыми или сосновыми корневищами.

Деревянным молотком оглушали пойманную рыбу. По числу зарубок на его ручке можно судить об удачливости рыбака...

Для ловли муксуна и налима требовалась очень длинная снасть: длинный шест с грузилом посередине и сеткой в форме мешка на конце.

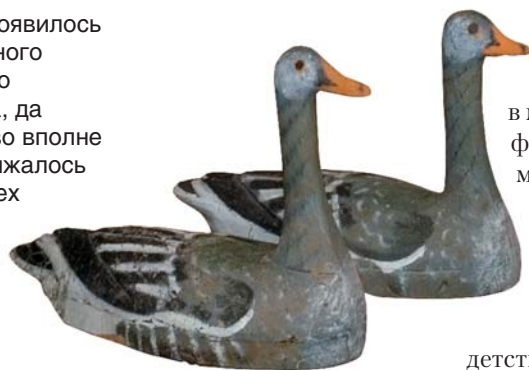
Рыбачат все, а удача бывает не у всех. Особенно удачливый рыбак старался каким-то образом отметить грузило, чтобы удача от него не уплыла неожиданно. Так, на музейном каменном экспонате насечен узор «елочка». Если рыбак больше не мог рыбачить по здоровью или по возрасту, он никогда этот свой оберег не отдавал ни соседу, ни другу — только наследнику. А если последнего не было — увозил на так называемые святые места, где и оставлял навсегда





Крапивной сетью-перевесом, сплетенной деревянными иглами, охотники добывали уток, причем в большом количестве. Однако в 1953 г. такую ловлю уток запретили.

Огнестрельное оружие появилось здесь в XVIII в. Из музейного ружья стреляли вплоть до середины прошлого века, да и сейчас оно находится во вполне рабочем состоянии. Заряжалось такое ружье не менее трех минут — при охоте, скажем, на медведя или росомаху это непозволительная роскошь. Да еще приходилось таскать с собой на охоту пороховницу, мешочки для дробы, мерки. Поэтому охотник не забывал и о старой доброй рогатине, охота с которой изображена на картине в Шеркальском музее



сящиеся к миру сакрального. Например, к священному ящику, обители семейных духов-покровителей, представители этой семьи приходят до сих пор — как по хорошим, так и по дурным поводам. При этом духу полагается класть в ящик подарки: отрезки тканей, монетки. Священное дерево с привязанными к ветвям ленточками, стоящее у входа в музей, также выполняет свою изначальную функцию — служит проводником между миром людей и миром духов.

Бывая в таких, как принято говорить, «провинциальных» музеях, вместо усталости и переполненности впечатлениями уносишь с собой ощущение, что прикоснулся к сказке или к собственному детству, побывал не в музее, а просто в гостях. И ты возвращаешься домой — «в суету городов и в потоки машин», но возвращаешься чуть-чуть другим. Не узнав, а, скорее, почувствовав, — кто ты и откуда.

*Рассказ хранителя музея:*  
«Семейные духи-покровители были в каждой семье хантов. За занавеской в ящике дух, чье имя переводится как Бог весенней и осенней белки. Этому духу надо в качестве подарка класть сукно для коня, на котором он ездит. Но поскольку с сукном всегда были проблемы, клали платки, отрезки других тканей, в уголочек обязательно заворачивали монетку.

Нужно сказать, что среднеобские ханты старались не делать изображений духов. Поэтому идола в ящике нет. Дух существует только в нашем воображении. Он просто есть. К месту, где находится ящик с духами, женщинам подходить нельзя. И, естественно, если сотрудницам музея надо что-то сделать в этом углу, они просят об этом мужчин. Ящик этот до сих пор действующий, и представители рода, которые здесь живут, не менее двух раз в год приходят в музей для обряда поклонения этим духам. Таким вот образом сохраняется семья»

На фото — традиционный берестяной сундук хантов: сам священный ящик никому из посетителей, естественно, не показывают



Даже священный ящик с духами до сих пор используется в музее по своему «прямому назначению»

*Наш гид — хранитель музея Наталья Владимировна КРЮКОВА:*

«Случайностей в жизни не бывает. В первую очередь в нашем музее появился этот ящик с духами. Когда мы еще приходили сюда со школьной экскурсией, он уже был там, за занавеской. А потом сюда пришла я — для того, чтобы хранить его. Ну, и духи, в свою очередь, хранят меня»