

Пир-Панджал – горная цепь западной части Малых Гималаев, протянувшаяся с востока–юга-востока на запад–северо-запад, пересекая границу штатов Химачал-Прадеш, Джамму и Кашмир. Взору путешественника открывается величественная картина: острые гребни, достигающие высоты 4000 м над уровнем моря, бурные ручьи и глубокие долины, поросшие кедрами, на которых разбросаны домишки, окруженные клочками полей. В июне 2017 г. в этих местах работала российско-индийская археологическая экспедиция, задача которой состояла в поиске и описании каменных коней – загадочных изваяний, затерявшихся в труднодоступных торах

Всадники, затерянные



В Гималаях

ПОЛОСЬМАК Наталья Викторовна – член-корреспондент РАН, доктор исторических наук, главный научный сотрудник Института археологии и этнографии СО РАН (Новосибирск). Лауреат Государственной премии РФ (2004), лауреат Национальной премии «Достояние поколений». Автор и соавтор более 170 научных работ

© Н.В. Полосьмак, 2017



«Животные не спят. Они во тьме ночной
Стоят над миром каменной стеной...»
Н. Заболоцкий, «Лицо коня»

Эта история началась в 2013 г., когда у входа в археологический музей г. Шринагара, административного центра штата Джамму и Кашмир, я увидела двух каменных коней со всадниками. Они не были похожи ни на что из того, что в силу своей профессии я знала и видела когда-либо. Все расспросы о том, откуда эти скульптуры и кому они принадлежат, не увенчались успехом, не нашлось упоминаний о них и в научной литературе. Коней окружали необъяснимое молчание и забвение, не соответствующее тому, что они из себя представляли. Такое впечатление, что в истории искусства Индии им не нашлось места.

Все это время меня не покидало желание увидеть те места, откуда происходят так поразившие меня изваяния. Это удалось сделать только в 2017 г. благодаря финансовой поддержке Фонда Герды Хенкель: была организована экспедиция в район деревни Гул (Gool) округа Рамбан региона Джамму штата Джамму и Кашмир (Индия). С индийской стороны в экспедиции принимали участие сотрудники Центра исследований Центральной Азии Университета Кашмир (Индия): д-р Мохамад Аджмал Шах, старший преподаватель и куратор, и Ятоо Мумтаз Ахмад, старший преподаватель (археология).

Людам, проживающим в этой местности, давно было известно, что в горах Пир-Панджал стоят бесчисленные (потому что никто их не считал) удивительные скульптуры коней со всадниками, относящиеся к неизвестному времени и встречающиеся в самых неожиданных местах. Одно такое местонахождение неподалеку от деревни Гул было превращено в своего

рода музей под открытым небом: часть находящихся здесь скульптур и плит были принесены с окрестных полей, где они мешали посадкам. Многие статуи разбиты и лежат на земле: они являются частью дорожек или сложены в ограды вокруг домов и полей, а из плит с изображениями сделаны скамейки. Статуи можно увидеть даже в ручьях, где их используют для стирки. Местное население ничего не знает об их происхождении: большинству эти статуи совершенно чужды и непонятны. Те же, кого хоть как-то они интересуют, считают их навигационными указателями для караванов, которые ходили во времена «Махабхараты» в этих местах. Но это очень далеко от истины.

Поразительно, что столь необычные и яркие памятники неизвестной культуры до сих пор не были изучены, хотя это местонахождение внесено в перечень объектов культурного наследия, охраняемых государством. Причина кроется как в труднодоступности памятников, так и в том, что эти скульптурные изображения настолько

оригинальны, что ни одна современная культура или религия не может однозначно принять их за свои.

К работам по документальной фиксации местонахождений каменных изваяний Пир-Панджала были привлечены сотрудники ООО «Триметари Консалтинг» (Санкт-Петербург) под руководством М. Аникушкина, которые провели наземное лазерное 3D-сканирование объектов. Другого, столь же точного способа фиксации многочисленных объектов в настоящее время не существует.

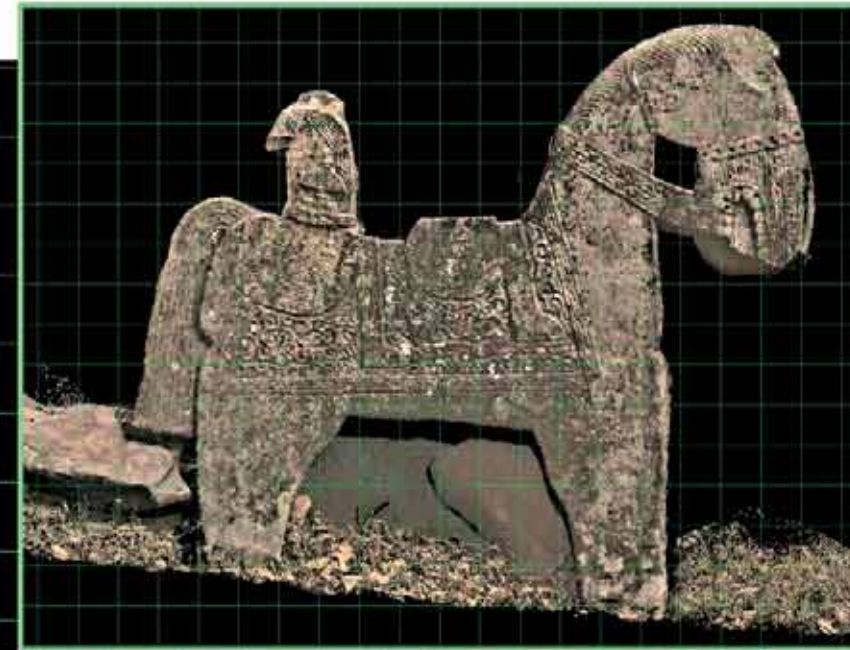
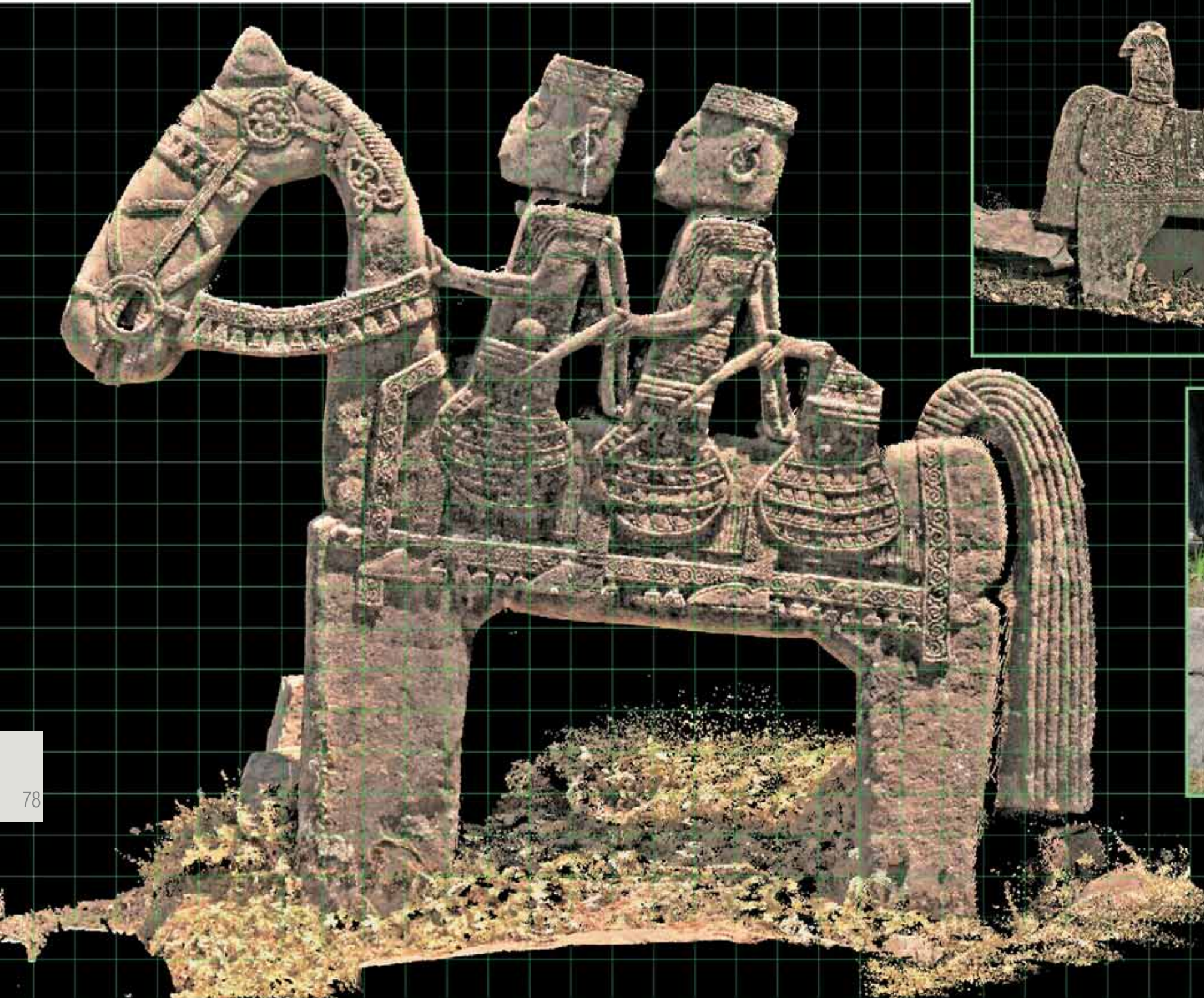
Работы выполнялись в двух кластерах, расположенных на высоте 1890 и 2030 м над уровнем моря. Площадь каждого из них составляет около одного гектара. Помимо лазерного сканирования была выполнена аэрофотосъемка с помощью квадрокоптера и обзорное фотографирование объектов с помощью цифровой зеркальной фотокамеры.

В результате лазерного сканирования получено цветное облако точек, содержащее в себе исчерпывающую информацию о геометрии объектов, их взаимном



Ключевые слова: археология, Малые Гималаи, Джамму и Кашмир, каменные скульптуры, эфталиты, гунны, гунны-алхоны, лазерное сканирование, облако точек, 3D модель объекта, виртуальная реконструкция, интерактивное приложение.

Key words: archeology, Lesser Himalayas, Jammu and Kashmir, stone sculptures, Hephthalites (Ephthalites), Hunas (Xiongnu), Alchon Huns, laser scanning, cloud of points, 3D object model, virtual reconstruction, interactive application



Результаты визуализации каменных всадников и коней памятника Гул с использованием данных сканирования (облака точек) и аэрофотосъемки. Лазерное сканирование выполнено сканером *Leica ScanStation P20*. Для создания съемочного геодезического плано-высотного обоснования использовался GNSS-приемник *Leica GS14*, работающий в режиме RTK с передачей поправок по радиоканалу. Аэрофотосъемка проведена с помощью БПЛА *DJI Phantom 3*

Многие всадники на местонахождении Гул давно лишились головы



расположении, ориентации, а также микрорельефе местности. Полученные данные могут служить материалом для научного анализа, планирования работ по раскопкам, визуализации объектов съемки и частично решают задачу консервации (сохранения) объекта культурного наследия, потенциально находящегося под угрозой уничтожения в результате не только антропогенного воздействия, но и природных катаклизмов, нередких в этом регионе. В дальнейшем с использованием полученного облака точек планируется создать реалистичную 3D-модель объектов и интерактивное 3D-приложение для создания нескольких вариантов виртуальной реконструкции, т. е. фактически создать виртуальный музей, доступный научной и широкой общественности.



Монеты эфталитов (гуннов-алхонов правителя Мехамы, 461–493 гг. н. э.) и их прорисовки; каменные всадники (внизу) и их прорисовка (справа вверху). Рис. Е. Шумаковой



След эфталитов?

Безусловно, эти памятники относятся к домусульманскому периоду истории региона, но ни буддийскими, ни индуистскими их назвать нельзя. Перед нами совершенно оригинальный культурный пласт, который предположительно относится к одному из «темных» периодов истории Индии, связанных с завоеванием и господством *эфталитов* (V–VII вв.). Это был народ настолько же загадочный, насколько и могущественный, оставивший заметный след как в истории Центральной и Средней Азии, так и Индии.

Происхождение эфталитов до сих пор является предметом научных дискуссий. Мнения ученых разделились: одни видят в них потомков ираноязычных *юечжей*, другие – либо древних *монголов*, либо *гуннов*, ассимилировавших центральноазиатские этносы. Есть немало и других гипотез, согласно которым родиной эфталитов становятся то Алтайские горы, то Северный Китай, то Припамирье (Бадахшан), Приаралье и Сырдарья и т. п. Подводя итог анализу этой проблемы, А. Д. Курбанов в своей обобщающей работе по истории эфталитов пишет, что «эфталитский период до сих пор остается одним из самых загадочных в истории Центральной Азии. Сложность для исследователей представляют не только малочисленность археологических материалов, но и запутанность информации в нарративных источниках. Пожалуй, лишь новые археологические данные помогут разрешить ряд спорных вопросов этногенеза эфталитов в будущем» (Курбанов, 2006).

Действительно, когда возможности анализа письменных источников исчерпаны, а ясности они не внесли, всегда есть надежда, что новый импульс старой проблеме смогут дать археологические исследования.

Есть предположение, что последняя часть имени эфталитского правителя Мехирагула – «гула» – означала определенный сан «правителя-полководца». Вероятно, от этого слова произошло и имя династии Гулот, представители которой в настоящее время управляют Удайпуром – столицей крупной провинции Мевар в Раджастане (Успенская, 2000).

ОБ ЭФТАЛИТАХ В ИНДИИ (ПО ДАННЫМ ПИСЬМЕННЫХ ИСТОЧНИКОВ)

История эфталитских завоеваний в Индии начинается со второй половины V в. н. э., примерно в 470 г. Северо-Западная Индия оказалась в составе державы эфталитов (хионитов), или белых гуннов. Их талантливый полководец Тораман, воспользовавшись ослаблением государства Гуптов, захватил территории, когда-то принадлежавшие кушанам – таким же выходцам из Центральной Азии, основателям огромной империи, существовавшей в I–III вв.

Тораман правил вплоть до 515 г., и при его правлении происходила индианизация белых гуннов. Его сын Мехиракула (гуннское имя Мехиракугула) унаследовал трон отца и принял шиваизм, одно из основных направлений индуизма, связанных с традицией почитания Шивы. Он остался в истории как жестокий правитель, преследовавший буддистов и разрушивший немало храмов (однако в настоящее время последнее ставится под сомнение). Потерпев несколько поражений от племенных вождей, Мехиракула закончил свои дни в Кашмире, где правил до 537 г. Его потомки царствовали в Кашмире и большей части Пенджаба еще около 150 лет.

Последним эфталитским правителем в Кашмире был потомок Тораманы – Лакхарна, правивший до 670 г. Многие ученые признают большую роль эфталитов в становлении народов горной части Северо-Западной Индии

Населенный пункт, рядом с которым находятся местонахождения конных статуй, носит название Гул. Возможно, в названии местности остался след имени эфталитского царя-полководца.





Каменная армия

Конные воины всегда приходили в Индию с северо-запада, как, впрочем, и все завоеватели, включая Александра Македонского. В Индии не умели разводить верховых коней, соответственно, не существовало собственной культуры всадников: она была привнесена извне и связана с потоками кочевников-завоевателей, которые основывали на территории Индии свои государства. В разные исторические периоды среди них были арии, саки, кушаны, эфталиты, тюрки, монголы... Поэтому можно с большой долей вероятности полагать, что столь многочисленные и оригинальные изображения всадников принадлежат одному из тех народов, для которых лошадь была привычным способом передвижения и которые привыкли воевать на коне.

Чтобы объяснить причины, почему мы считаем возможным связывать каменные изваяния конных всадников с культурой эфталитов, прежде всего надо обратиться к самим скульптурным изображениям.

При взгляде на них первое, что сразу бросается в глаза, – у всех всадников одно лицо. Для передачи образа воина неизвестные мастера создали персонаж, явившийся воплощением всего воинства и, очевидно, вобравший в себя наиболее характерные и значимые черты. Плоско срезанные затылки у всех изображений мужчин, могут отражать характерную антропологическую особенность населения – так называемую *кольцевую*, или *лобно-затылочную деформацию*. Этот вид искусственной деформации черепа был характерен для народов Средней Азии в начале I в. Такая региональная традиция была воспринята кочевниками, известными под общим названием «гунны», и распространена ими по Европе и Индии.

На монетах эфталитских правителей можно увидеть такие же плоско срезанные затылки и особую форму черепа. Сопоставление монетных изображений эфталитских правителей с палеоантропологическими

Скульптуры коней со всадниками высечены из местных сланцев. Как показали исследования Л. В. Мирошниченко в рентгеновской лаборатории Института геологии и минералогии СО РАН (Новосибирск), эту породу можно определить как слюдисто-хлоритово-кварцевый сланец, который легко поддается обработке. Преимущественно из сланцев выполнены и известные скульптуры, и рельефы Гандхары (I в. до н. э. – V в.) – древнего царства на северо-западе Индостана, где в течение почти 500 лет создавался и совершенствовался особый стиль искусства, который можно назвать своеобразным явлением художественной культуры Индии (Пугаченкова, 1982). На некоторых каменных скульптурах сохранились следы красной краски. Кажется, нет сомнений, что эти кони и всадники были в прошлом окрашены, как и вся каменная скульптура в древности от Греции до монгольских степей. Как и чем окрашено, будет определено в ближайшее время. Красный цвет – универсальный символ крови – был призван «оживить» статуи. Известно, что раджпуты во время церемонии подготовки коней к битве раскрашивали их хвост и копыта соком хны и настоем шафрана, а на лбу ставили тикую красную пасту (Успенская, 2000)



Прорисовка каменного изваяния.
Рис. Е. Шумаковой



Плоско срезанные затылки у всех изображений мужчин, вероятно, отражают характерную антропологическую особенность населения – так называемую *кольцевую*, или *лобно-затылочную деформацию*. В скульптуре конского снаряжения – тщательно проработанные большие круглые псалии, к которым с помощью крепов прикреплены ремни оголовья и повода. Упряжь каменных коней украшена круглыми фаларами с изображениями многолепесткового цветка (предположительно лотоса)

Отсутствие изображений седел и стремян на конных статуях не может являться указанием на то, что их действительно не было у этого народа, так же как и изображения трех и четырех всадников на коне не означают, что это был привычный способ передвижения. Рассматривая эти изображения, мы должны понимать, что перед нами мифические образы, но созданные на основе реальных прототипов. Каждый отдельно взятый предмет, изображенный на каменных изваяниях, существовал в реальности, подобно тому, как существовали в реальности кони и люди, которые, став каменной скульптурой, перешли в иное состояние. Все изображения перегружены множеством деталей и предметов, так же как лошади – людьми... Эти черты можно приписать мемориальному характеру памятников, призванных отразить слишком многое

материалами не вызывает у антропологов сомнений в том, что все эти деформации черепа однотипны (Трофимова, 1968). Тот же тип деформации мы видим и на скульптурных изображениях гималайских всадников, которые более всего напоминают образы эфталитских правителей, изображенных на монетах, с учетом присущей каменной скульптуре стилизации и особенностей монетного чекана. С профильными эфталитскими изображениями на монетах лица всадников сближают и большие прямые носы, тонкие закрученные вверх усы, а также большие круглые серьги-кольца.

Все это говорит о сходстве внешнего облика людей на монетах и каменных изваяниях, но это наше субъективное мнение, которое, безусловно, не все могут разделять. Удивительно, но в облике современного населения этого высокогорного района Джамму можно увидеть несомненные черты сходства с древними всадниками. И, глядя на лица мужчин, женщин и детей округа Ранбан, можно понять, как в реальности выглядел народ, оставивший свои неподписанные портреты в камне.

Что касается тщательно проработанного в скульптуре конского снаряжения, то первое, что бросается в глаза, – это большие круглые *псалии*, к которым с помощью скреп прикреплены ремни оголовья и повода. Аналогии таких псалий

находят в могилах кочевых народов восточноевропейских и среднеазиатских степей V в., которые предположительно были объединены на короткое время европейскими гуннами (Амброз, 1981).

К другим интересным и заметным деталям конской упряжи относятся многочисленные украшения ремней – *фалары*. Фалары, имевшие разные размеры и сделанные из различных материалов, появились в украшении конской упряжи еще в глубокой древности и были распространены до позднего средневековья. Нередко они делались из драгоценных металлов и указывали на высокий статус всадника.

На каменных скульптурах упряжь коней украшена круглыми фаларами с изображениями многолепесткового цветка (предположительно лотоса). Такие же фалары украшали упряжь коней, изображенных на изделиях из резной кости из Бергама (I в., Афганистан) (Тюляев, 1988). Иногда фалары украшены вихревым узором. Находки подобных украшений были известны еще в сарматских памятниках I – начала II в., встречаются они и в более древних погребениях III–II вв. до н. э. (Мордвинцева, 2001). Их изображения можно также увидеть в гандхарском искусстве. Например, на рельефе из Чарсады фалары с вихревым узором украшают упряжь баранов, впряженных в повозку, везущую отрока Сиддхарта (Пугаченкова, 1982); а на каменной скульптуре из Пальмиры – упряжь парфянского всадника. Таким образом, фалары и другие элементы

украшений упряжи коней каменной армии отсылают нас к снаряжению евразийских кочевников, которые принесли культуру конных всадников в Индию.

На пути к вечности

Самая оригинальная часть этих разрушенных временем и людьми памятников – высеченные из камня изображения коней с двумя, тремя и даже четырьмя всадниками. Этот необычный и нереальный способ «группового» передвижения указывает на мифологичность происходящего: перед нами изображения героев-предков, направляющихся в ту далекую страну, где завершается земной путь и которую каждый народ представляет по-своему. По-видимому, это – памятники погибшим воинам. Есть нечто завораживающее и тревожное в повторении одних и тех же лишенных индивидуальности лиц, в торжественности застывших поз каменных всадников.

И кони, и всадники изображены с тщательно «выписанными» деталями снаряжения, одежды, украшений и вооружения. В то же время все пропорции человеческого тела и всех изображенных предметов искажены, как и пропорции туловища и морды коней. Спины коней, будто восточный диван, покрыты орнаментированным ковром (попоной) с мелкими кистями. На конях свободно помещаются два, три, четыре человека. Эти похожие друг на друга всадники кажутся сказочными фантастическими существами, пришедшими из неведомого нам мира. Во всем присутствует некоторая избыточность деталей, которая (кто знает!) может отражать и реальную картину. Каждый конь заслуживает отдельного описания. При явном типологическом сходстве всех увиденных и зафиксированных нами фигур (а их более 100 только на одном местонахождении), указывающих на определенный канон, каждая имеет свои особенности. Результаты лазерного сканирования и фотоизображения позволят создать электронный каталог, детально описывающий каждое изваяние.

Плоские скульптуры покрыты с обеих сторон резным рисунком, точно и тонко передающим все детали снаряжения, костюма и оружия. На ногах, животе, груди и крупе коней вырезаны изображения женщин. Изваяния имеют разные размеры, многие достигают более чем двухметровой высоты за счет длинных опор-ног. Причем, как показывают наши наблюдения, эти опоры не закапывались на большую глубину, что, казалось, было бы логичным. Наоборот, эти длинные «ноги» возвышались над поверхностью, делая коней нереально высокими.

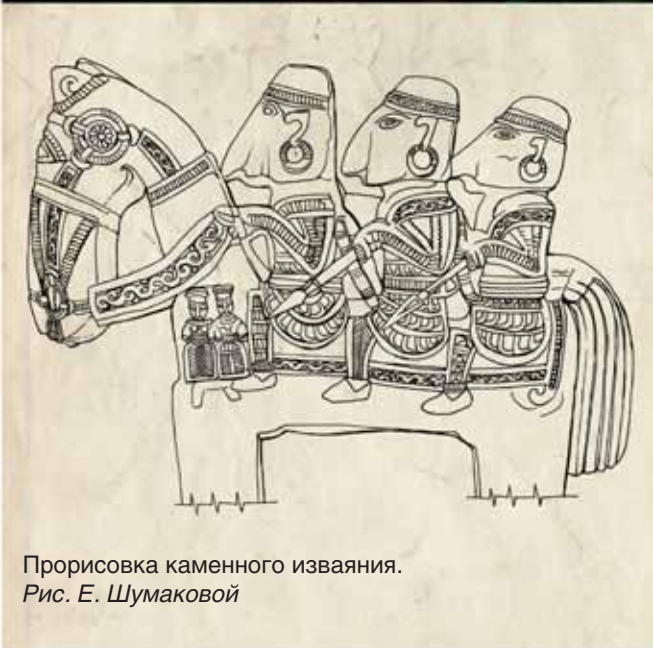
Многие из статуй оказались упавшими, чему, вероятно, способствовали нередкие в этих местах землетрясения и оползни. А вот отсутствие голов у многих всадников – варварство последующих эпох.

Очень выразительны лошадиные морды. Помимо деталей нарядной упряжи: больших круглых псалиев и блях, наносников и ремней, украшенных многочисленными кисточками, – видны большие, часто в густых ресницах, глаза; открытая зубастая пасть, часто – с высунутым языком, конец которого завернут трубочкой. Эти длинные высунутые языки гималайских каменных коней –



одна из черт, подчеркивающих их волшебную сущность. Конечно же, это не обычные кони, а сверхъестественные существа, связывающие миры живых и мертвых, они знают путь в рай и везут туда своих седоков... Эти кони – мифические создания, но сотворившие их мастера хорошо знали реальные прототипы, чего не скажешь про другие изображения, которые иногда выглядят не слишком реалистично (например, слон).

Костюм всадников, как и все остальное, является стилизацией реальной одежды. Каменные изваяния изображают идеального воина, в одежде которого сочетались доспех и орнаментированные ткани. Руки



Прорисовка каменного изваяния.
Рис. Е. Шумаковой

и ноги обтянуты плотно прилегающей одеждой. Узкие штаны доходят до щиколоток, на ногах мягкая короткая обувь разных фасонов и отделки. На большинстве воинов – бронированные жилеты и юбки, прикрывающие бедра. Надо заметить, что на севере Индии чешуйчатый, а возможно, и ламеллярный доспех, как и его детали, появляется уже в I в. н. э. – во времена, когда Северная Индия вошла в состав Кушанского государства (Носов, 2011).

На головах воинов видны не боевые шлемы, а круглые шапочки с плоским верхом, украшенные по бортику орнаментом из волнистых линий, представляющих собой стилизованную вьющуюся ветвь. На некоторых шапочках можно увидеть любопытные детали, например, завязки на макушке. Эти головные уборы очень похожи на те, что и сейчас наряду с чалмой носят жители местных селений округа Ранбан. В единичных случаях на изваяниях встречается и другой вид шапочек – в виде невысоких колпачков. Из-под них иногда выбиваются очень коротко подстриженные прямые волосы.

Некоторые всадники, сидящие возле шеи коня, в левой руке держат сосуд – кубок в форме песочных часов, нижняя часть которого меньше верхней. Одни сосуды богато орнаментированы, но есть и украшенные более скромно. Торжественность, с которой всадник держит кубок в поднятой руке, свидетельствует о ритуальном приношении напитка. Известно, например, что в прошлом у раджпутов был обычай приветствовать друг друга или гостя кубком пенного напитка на меду и что таким же кубком вина, по их представлениям, апсары встречали в раю погибших в бою воинов (Успенская, 2000).



Кривой кинжал, прямой меч

Перед нами знатные всадники, принадлежащие к воинской касте, имеющие при себе набор богато украшенного престижного оружия.

Клиновое оружие было символом высокого статуса воинов. Поэтому, вероятно, у многих из них на каменных изваяниях изображены и кинжал, и меч. Так, в правой руке некоторые всадники сжимают рукоять засунутого за матерчатый пояс кинжала с изогнутым клинком в нарядных, богато орнаментированных ножах. Это – *чиланум*, типичный индийский кинжал с характерной формой эфеса: его навершие и гарда имеют дисковидную форму либо напоминают два выгнутых стебля. На таком навершии неизменно присутствует шишечка, тонкая рукоять, обычно с круглым утолщением. К сожалению, археологические образцы клинкового оружия раннего средневековья встречаются крайне редко, поэтому точно датировать появление этого вида кинжалов нельзя (Носов, 2011).

Другим видом клинкового оружия, изображенного на рельефах, являются мечи с прямым широким клинком, одинаковым по всей длине, которые всадники держат горизонтально на правом плече. Конечно, ни размеры, ни форму мечей в подобной скульптуре нельзя передать реалистично – они слишком малы. Хорошо видно лишь крупное навершие рукояти грибовидной формы с шишечкой. Известно, что если меч носился без ножен, то к клинку крепились декоративные пластины. Может быть, именно они или иные метки, считавшиеся благоприятными, например, в виде символа Шивы, изображены на клинках мечей, которыми вооружены каменные всадники (Там же).

В левой руке каменный всадник всегда держит небольшой сегментовидный лук с наложенной оперенной стрелой, направленной вниз. Втульчатые, с двумя шипами наконечники стрел показаны непропорционально большими. Такие луки можно видеть уже на гуптских рельефах: в то время они сосуществовали с большими, в человеческий рост луками. Два вида луков использовались и позднее (Там же).



Индийский кинжал чиланум.
Прорисовка Е. Шумаковой.
По: (Носов, 2011)

Центральноазиатские кочевники всегда носили колчаны подвешенными на поясе. Однако в древней и раннесредневековой Индии их обычно вешали на плечо справа сзади – на этот способ ношения указывают уже рельефы Санчи (I в. до н.э.). Именно так носят колчаны воины и на гималайских рельефах. Колчан за спиной носили ассирийские и мидийские воины. В Индии колчаны стали носить на правом боку, следуя центральноазиатской традиции, только начиная с XIII в. (Носов, 2011).

Боевые топоры изображены лишь у некоторых каменных всадников: они засунуты за пояс вместо кинжала. Подобные боевые *проушны* (с отверстием для рукояти) топоры получили распространение уже в конце I тыс. до н.э. (пример – находки в Таксиле) (Ильин, 1958).

Круглые орнаментированные щиты на рельефах показаны непропорционально маленькими. Судя по известным изобразительным источникам, вне поля боя щиты подвешивали с помощью специального ремня за спиной или к поясу с левой стороны (Носов, 2011). У всадников Пир-Панджала плетеный шнур, на котором подвешен маленький щит, закреплен на левом предплечье. Такой тип щитов известен по изображениям на ступе в Санчи, фрескам Аджанты (V–VII вв.), гуптским рельефам и у воинов на пальмирских рельефах в Сирии (Шлюмберже, 1985). Маленькие щиты были популярны у всадников и позже: их изображения есть на скульптурах Кхаджурахо X–XII вв. и рельефе, изображающем раджпутов, на воротах в замке Читтор XV в. (Носов, 2011). В целом можно заключить, что полный набор вооружения, представленный на каменных изваяниях Пир-Панджал, имеет широкие хронологические рамки бытования в культуре Индии. Кем бы ни были изображенные на них воины, они уже достаточно «индианизировались» и пользовались чрезвычайно эффективным индийским оружием, как и способами его ношения.

Место женщины

Иногда на крупе коня, рядом с мужчинами, всегда последней изображалась всадница. Образы женщин отличаются длинными, ниже плеч волосами, диадемой, височные подвески вдоль щек и отсутствие оружия. У одной из всадниц за спиной примостился маленький ребенок. В остальном женщины выглядят так же, как и мужчины, а их костюмы похожи на доспехи.

Аналоги диадем и височных подвесок каменных всадниц можно найти в украшениях из могил кочевников восточноевропейских и среднеазиатских степей V в. (Амброз, 1981). Набор украшений этих кочевниц отличается от мужских лишь диадемой и височными подвесками, так же как и у гималайских всадниц.



В основном изображения женщин размещаются на поверхности туловища лошади, по одной, парами и группами. Это маленькие фигурки в длинных, орнаментированных геометрическими узорами юбках, перетянутых в талии широким матерчатым поясом. Из-под юбки иногда выглядывают босые ступни ног. Верхняя часть тела кажется обнаженной, так как у всех женщин обозначена грудь: возможно, на них надеты блузы из прозрачной ткани. На шее – ожерелья, на головах – высокий убор, прикрывающий волосы.

Как мы видим, этот женский костюм далек от традиционного индийского костюма, состоящего из сари. Известно, что широкие длинные юбки и блузы носили, например, раджпутские женщины (Успенская, 2000). Роль женщины в обществе раджпутов была чрезвычайно велика, и ее главная помощь мужу имела сакральный характер: женщина своей силой могла удержать мужа в мире живых, а неправильным поведением спровоцировать и приблизить его смерть. Раджпутские женщины, как правило, добровольно уходили из жизни вслед за своими мужьями (Там же). Возможно, обязательное присутствие женских фигурок на скульптуре коня, является подтверждением подобных древних традиций предков раджпутов и одновременно памятником погибшим женщинам и детям.

Женские лица анфас имеют такие же большие длинные (птичьи) носы, как и мужские. В одной руке женщины держат кувшин с носиком, а в другой – предмет в виде кольца, более всего напоминающий праздничный веночек. Такие венки нередко были в руках танцовщиц, изображенных на драгоценной посуде иранских вельмож, которая датируется V–VI вв. (Луконин, 1977). Другое важное значение этих венков – быть символом победы, которым венчали героев.

Священная вода

Но каменные кони с группами всадников, а иногда и всадниц – это еще не все достопримечательности Пир-Панджала. Необычные каменные фигуры располагаются рядом с каскадами небольших бассейнов, спускающихся по склонам гор. Скорее всего, бассейны предназначались для ритуальных омовений, что связывает эти памятники с традициями индуизма. Многие из бассейнов сейчас сильно задернованы и заросли травой и кустарником, но все еще служат источником воды для местных жителей.

Стены этих маленьких искусственных водоемов оформлены плитами из серого сланца. Плиты украшены большими розетками в виде распустившихся лотосов. Некоторые розетки больше похожи на *колесо Дхармы* – символ обучения, передачи знаний в буддизме. Точно такие же изображения можно увидеть уже на одной из самых древних буддийских ступ в Санчи (I в. до н.э.).

Изображения лотосов известны и в индуистской культуре, откуда они и пришли в буддизм. Цветок лотоса символизирует духовное восхождение. Сам водоем, в котором растет этот цветок, – символ мира непосвященных, где человек проводит время, потворствуя своим страстям. Раскрытые листочки на водной глади означают пробуждение сознания и стремление к преобразению, а распускающийся в лучах солнечного света бутон – просветление... Возможно, за этим просветлением и шли к водоемам конные всадники. В раджпутских поэмах описывается особый обряд почитания коня перед битвой. Обряд совершал сам воин, его мать или жена. И перед тем, как украсить коней, их вели на водопад и купание (Успенская, 2000).

Бассейны Пир-Панджала наполнялись водой горных ручьев через небольшие круглые отверстия в красивых каменных сливах, стилизованных под орнаментированные сосуды. Иногда вместо сосудов можно видеть голову тигра с раскрытой пастью, извергающей водяную струю.

Подобное оформление источников по сей день известно в индуистской культуре. Святослав Рерих в 1960-е гг. писал, что кое-где в долине Кулу, у подножия хребта Пир-Панджал в штате Химчал Прадеш, еще можно было встретить родники, оформленные головами львов или *макар*, мифических морских чудовищ, а у водоема в Башисте в то время еще сохранилась довольно большая плита, декорированная цветочным узором и изображением богов. Художник также упоминал большой, выложенный тесаным камнем заброшенный пруд в Тава близ Нагара, который некогда имел какие-то резные детали. Его каменная кладка во многих местах к тому времени уже осыпалась и была использована при последующих строительных работах (Рерих, 2011).



Так называемые «баоли» – резервуары для дождевой воды или воды подземных источников – очень популярны в Индии до сегодняшнего дня. Совершенная система канализации, колодцы, бассейны, водопровод были известны еще при древнеиндийской харапской цивилизации (Пугаченкова, 1982). Но, когда в Индии воцарились Великие Моголы, последний из Тимуридов, основатель династии Бабур, в своих мемуарах писал: «Помимо рек и ручьев, протекавших по равнинам и оврагам, в садах и поселениях больше не было никакой воды...» (Беренстен, 2005). Известно, что Бабур не сумел полюбить Индию, он говорил, что «в городах вовсе нет живой воды», и устраивал сады с системой каналов и ручьев (Там же).

Кроме скульптурных изображений, рядов бассейнов и плит, на местонахождениях можно также увидеть каменные детали и других архитектурных сооружений, основная часть которых находится в земле. Но определить, деталями каких именно конструкций могут служить каменные постаменты с резными орнаментами, без раскопок не представляется возможным



Каменные статуи коней распространены на северо-западе Ирана, на востоке Турции, в Азербайджане и Армении. Со времен средневековья они стоят на могилах воинов, на многих из них изображены предметы вооружения: лук со стрелами, колчан, сабля. Нередко на туловищах коней изображались фигуры охотников с птицей в руке. Каменный конь всегда показан в полной экипировке, со стремянами и седлом, но никогда на этих конях не изображался всадник, и в этом их принципиальное отличие от гималайских изваяний. Происхождение этих каменных скульптур до сих пор обсуждается (Пчелина, 1932; Эфенди, 1986). Нет единого мнения ни об их первоначальном назначении, ни о времени появления, ни об этнической принадлежности. Но, безусловно, эти каменные кони – такие же памятники воинам-всадникам, как и те, что стоят в Гималаях.

Уже значительно позже, в начале XXI в., индийские археологи в другой долине того же штата – Панги (округ Чамба) – обнаружили большое число резервуаров с каменными плитами, на которых были вырезаны растительные и геометрические мотивы, изображения лотосов, мужчин и женщин, птиц, пьющих воду. У этих сооружений есть вполне определенное сходство с обнаруженными в Джамму. Расположенные в этих местах индуистские храмы исследователи датируют XVI–XVII вв., но при этом отмечают, что многие из них сложены из камней более древних сооружений (Indian archaeology 2001–02: a review, 2008).

Уже первый анализ необычных скульптур из Малых Гималаев позволяет высказать предположение, что эти памятники оставили после себя какие-то из племен, пришедших с волной эфталитов. Известно три эфталитских племени, которые сумели вписаться в экологическую и социальную среду Северной Индии: *раджпуты*, *гуджары* и *джаты*. От воинственных раджпутов ведут свое происхождение столь же воинственные *догра* – народ, и сейчас населяющий Джамму и соседние области Пенджаба, Химачал-Прадеша и Северо-Восточный Пакистан. Возможно, в нашем случае населением, оставившим эти замечательные скульптуры, были предки раджпутов. Известный исследователь культуры раджпутов Е. Н. Успенская писала, что они «явно были кочевниками, привыкшими к степям, коням, луку и стрелам, и воинский образ жизни был для них так же естественен, как, например, для монголов» (Успенская, 2000).

Предмет нашего исследования, вероятно, относится к ранней, возможно, «эфталитской» истории этих племен на территории Северной Индии. Всадники в полном вооружении могут быть изображениями героев, погибших в последней битве, из которой никто не должен был выйти живым. Такая битва у раджпутов чаще всего сопровождалась исполнением очень древнего обычая воинственных племен – *джаухара* (массового самосожжения)

женщин клана. Возможно, именно это является объяснением того, что памятники ставились не отдельным воинам, а целому воинству, вместе с женщинами, а иногда и с детьми. Особенности религиозной символики на каменных изваяниях также могут свидетельствовать в пользу их эфталитской принадлежности, поскольку, как известно из письменных источников, в этой среде исповедовался буддизм, индуизм (шиваизм), зороастризм, манихейство и даже христианство, при сохранении каких-то языческих культов (Исоматов, 2009). Отсюда и неоднозначность религиозной символики на исследуемых памятниках, хотя все же более близкой к шиваистской.

Самое же удивительное в этой истории то, что народ, создавший эти поразительные скульптуры, не исчез бесследно: его потомки и сейчас живут в этих местах, не зная, что те каменные изваяния, что так мешают им на их маленьких полях, – память их предков и следы их былой славы.

Литература

- Курбанов А. Д. *Эфталиты: очерки истории*. СПб.: Европейский дом, 2006. ISBN 5-8015-0203-3.
- Амброз А. К. *Восточноевропейские и среднеазиатские степи V – первой половины VIII в. // Степи Евразии в эпоху средневековья*. М.: Наука, 1981, С. 10–23.
- Рерих С. *Искусство долины Кулу // Индийская живопись*. М.: Международный центр Рерихов, 2011, 440 с.
- Беренстен В. *Империя Великих Моголов*. М.: Астрель; АСТ, 2005, 160 с.
- Indian Archaeology 2001–02: a review, New Delhi, 2008*. 581 p.
- Носов К. С. *Традиционное оружие Индии*. М.: Эксмо, 2011, 384 с.
- Трофимова Т. А. *Изображения эфталитских правителей на монетах и обычай искусственной деформации черепа у населения Средней Азии в древности // История, археология и этнография Средней Азии*. М.: Наука, 1968, С. 179–189.
- Пугаченкова Г. А. *Искусство Гандхары*. М.: Искусство, 1982, 196 с.
- Успенская Е. Н. *Раджпуты: рыцари средневековой Индии*. СПб.: Евразия, 2000, 384 с.
- Тюляев С. И. *Искусство Индии III тыс. до н.э. – VII в. н.э.* М.: Искусство, 1988, 344 с.
- Эфендиев Расим Самед оглы (Расим эфенди). *Каменная пластика Азербайджана*. Баку: Ишыг, 1986.

