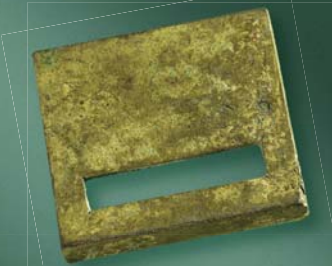




Ключевые слова: Приамурье, археология, раскопки, чжурчжэни, государство Цзинь, городище, Корсаковский могильник, погребение, Джари, Хор.

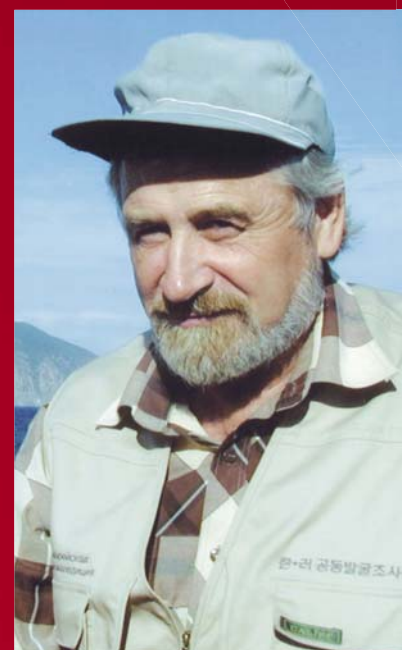
Key words: Amur region, archaeology, excavation, Jurchen, State of Chin, Walled town, Korsakovsky cemetery, Jary, Khor



Позолоченная подвеска с изображением лотоса. Бронзовая фигурка шамана с поясами над животом и на бедрах

ВОСХОД И РАСЦВЕТ ЗОЛОТОЙ ИМПЕРИИ ЧЖУРЧЖЭНЕЙ

В. Е. МЕДВЕДЕВ



В 2015 г. исполняется 900 лет со времени создания Золотой (Цзинь) империи чжурчжэней и 800 лет с момента выделения из нее чжурчжэньского государства Восточное Ся (Дун Ся). Оба эти государства сыграли значительную роль в судьбах входивших в их состав тунгусо-маньчжурских и иных этносов, населявших российское Приамурье и Приморье – историческую родину чжурчжэней. Чжурчжэни эпохи победоносных походов наводили ужас на соседей, в свое время недвусмысленно посягавших на их земли. Собственно с защиты родной земли все и началось.

А затем была невероятная экспансия на юг, Золотая империя, одной из столиц которой стал нынешний Пекин... А потом пришли с огнем и мечом воины Чингисхана... Вся эта историческая драма «прокрутилась» за какие-то двести лет, но во все последующие века стала объектом научного интереса в Китае, Монголии и России

МЕДВЕДЕВ Виталий Егорович – доктор исторических наук, главный научный сотрудник, заведующий сектором неолита Института археологии и этнографии СО РАН (Новосибирск), заслуженный деятель науки, почетный работник науки и техники Российской Федерации. Организатор и участник более 120 экспедиций на российском Дальнем Востоке. Автор более 350 печатных работ, в том числе 20 монографических

© В. Е. Медведев, 2015

Историю и культуру народа чжурчжэней на самом деле можно сравнить с золотым самородком, сокровищем, и сегодня сияющим из глубины веков. Империя, названная Золотой (по-китайски – Цзинь) ее основателем Агудой, была провозглашена в 1115 г. и просуществовала около 120 лет. Это был период расцвета – время наивысшего экономического и культурного подъема, апофеоз консолидации многочисленных народов, населявших земли, о чем повествует много известных письменных источников, в частности, «История империи Цзинь» (1345 г.). Тем не менее в современной научной литературе чжурчжэням уделено гораздо меньше внимания, нежели их западным соседям татаро-монголам и империи Чингисхана, образованной в XIII в.

По некоторым сведениям, в юности Чингисхан сам побывал у чжурчжэней в плену, где перенял многие секреты их военного искусства. Но даже обогащенный этим опытом, полководец, претендовавший на звание «покорителя мира», так и не смог в течение многолетних войн одолеть чжурчжэней. По свидетельству современников, чжурчжэньские воины «дерутся так, как будто сами духи вступают в сражение, и в конце концов одерживают победу». Именно поэтому, очевидно, им и удалось создать такое обширное государство: в его пределы, кроме исторической родины – Маньчжурии, Приморья и Приамурья, входили Северный и Центральный Китай и Внутренняя Монголия. Причем китайцы составляли 87% всего населения империи Цзинь, а самих чжурчжэней-завоевателей насчитывалось около 10%.

Ожерелье – любимое украшение чжурчжэньских женщин. Бусины из халцедона, агата, сердолика и других камней, а также стеклянные – с золотой и серебряной прослойками

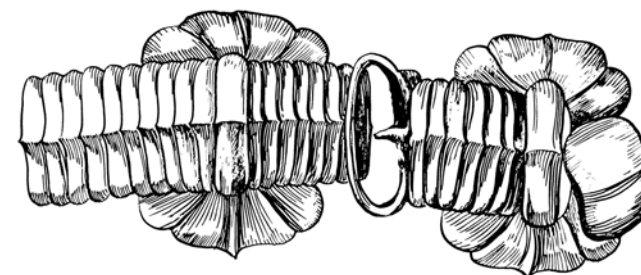


Пряжки для одежды (главным образом от поясов и обуви), отлитые в бронзе, зачастую имели самые причудливые формы. Длина 4,4 и 4,3 см



Ремень, на котором нашито 20 бляшек (размером 5×4 см). К ремню на металлических шарнирах (иногда на шнурках или ремешках) подвешены бубенчики в виде голов змей, лягушек, драконов, а также конусовидные подвески (в некоторых, благодаря оксиду меди, сохранились зерна проса). Поблизости от пряжки закреплена сердцевидная позолоченная подвеска (размером около 10×8 см) с рельефным изображением лотоса в различных фазах цветения

Среди чжурчжэней были широко распространены наборные пояса, представляющие собой ремни из свиной кожи с нашитыми поверх разнообразными, пышно декорированными ажурными бронзовыми бляшками. Пояса носили взрослые и дети, мужчины и женщины. Самыми эффектными и роскошными были пояса женщин-шаманок – наиболее влиятельных персон. Бляшки на их поясах, как правило, позолоченные, а ремни покрашены красной краской



1 см

Изделие типа пайцзы (своего рода верительная грамота). Составлено из покрытых золотом пластинчатых бронзовых деталей, закрепленных на ремешке. Ремешок, в свою очередь, плотно крепился к деревянному лакированному бруску с помощью стерженьков с фигурками позолоченных рыбок на концах. Длина 11 см

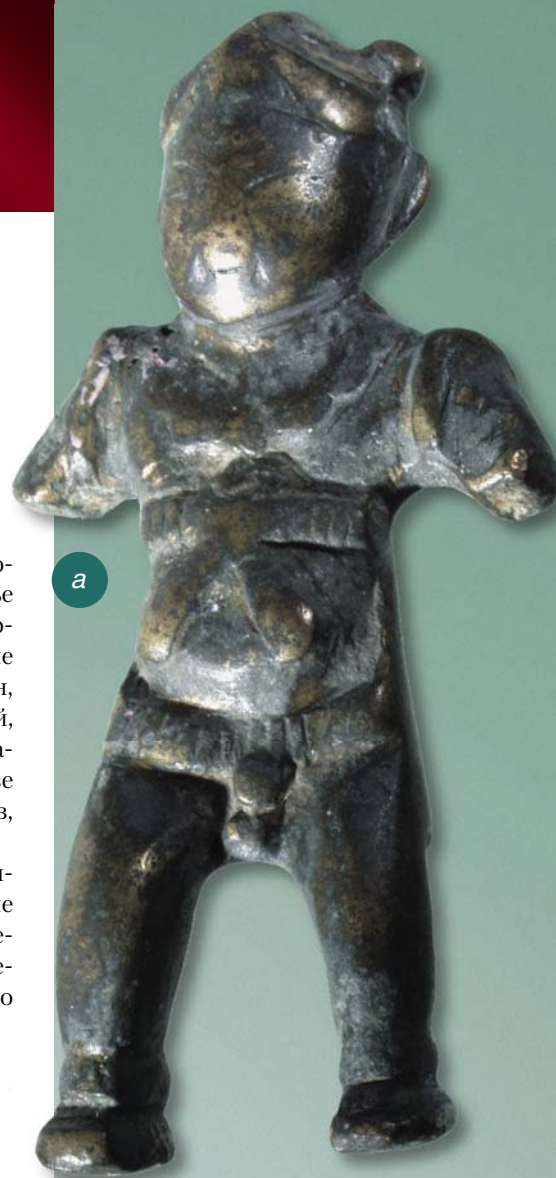


Железные наконечники стрел разной формы. Всего найдено более 40 разновидностей. Воинственные чжурчжэни обладали разнообразным наступательным и защитным вооружением. Лук со стрелами использовался не только в боевых целях, но также для охоты. Длина от 7,1 до 12,4 см

О более раннем периоде «восхода» чжурчжэней на имперских территориях, ставших впоследствии периферией (таких как российское Приамурье и Приморье), в исторических хрониках содержится крайне скудная информация: здесь не было своих летописцев. Зато чжурчжэни, или амурские тунгусы, как называл их выдающийся русский востоковед Н.Я. Бичурин, оставили тут после себя множество удивительных материальных творений, скрытых под пластами земли в сотнях кладов, погребений, городищ и храмов. Так, при раскопках одного только Корсаковского могильника на о-ве Большой Уссурийский было найдено свыше 9 тыс. изделий из металлов, в том числе драгоценных.

Значимость «наследства» чжурчжэней – культуры, внесшей неизмеримый вклад в мировую цивилизацию, трудно переоценить. Уникальные и в большинстве своем высокохудожественные произведения средневековых ювелиров, бронзолитейщиков, оружейников и гончаров, без сомнения, разбудят у любознательного читателя интерес к этому незаслуженно забытому отечеству храбрых воинов и вдохновенных творцов.

Бронзовые литые фигурки всадников. Существует много документальных свидетельств того, что чжурчжэни одерживали победы и на протяжении десятилетий считались сильнейшими воинами в Восточной Азии именно благодаря своей коннице. Длина 3,3 и 4,0 см



Бронзовая фигурка служителя религиозного культа – шамана – с обломанными руками, с двумя поясами (над животом и на бедрах); а – вид спереди; б – вид сзади, на спине – бант со свисающими вниз лентами. Высота 6,3 см



Железный пинцет с цепочкой – инструмент, необходимый для работы ювелира. Длина пинцета 9,8 см

Одно из погребений, насыщенное разнообразными изделиями, которые сопровождали покойного в загробный мир. В могильном грунте много углей – остатков погребальных очистительных кострищ. Человек, скорее всего, женщина высокого социального положения – захоронен на спине с подогнутыми в коленях ногами. На погребенном был надет богатый пояс с позолоченными бляшками, еще три пояса лежали рядом



- контуры углей
- 1 — сосуды
- 2 — бубенчики
- 3 — шпильки
- 4 — серьги
- 5 — камень (кварцит)
- 6 — бляшки
- 7 — кинжал
- 8 — халцедон
- 9 — бронзовые зделия
- 10 — пилки

К некоторым бляшкам подвешены бубенчики. Бубенчик, обнаруженный под черепом, использовался, видимо, для оформления прически, как и шпильки с позолоченными головками. Рядом с телом – сосуды, в одном из которых лежал костяной щиток, предохраняющий руку при стрельбе из лука. Здесь же найдены железный кинжал, обрубок палаша, пилки и оригинальный циркульный инструмент. Под погребенным сохранились кусочки древесины, бересты, меха и зерна проса



Фрагмент мужского погребения. В центре — лицевая часть черепа, обставленного четырьмя глиняными сосудами. Рядом с крышкой от сосуда найдена кучка железных и костяных наконечников стрел

Кто такие чжурчжэни?

Начиная с XVIII в. многие замечательные русские исследователи-востоковеды обогатили науку знаниями о древних и средневековых народах, в том числе о чжурчжэнях. Поистине гигантский труд по изучению китайских исторических хроник проделал Н. Я. Бичурин. В первой четверти XIX в. он был главой духовной миссии России в Пекине и самостоятельно изучил китайский язык. Судя по отзывам современников, возвращаясь на родину, Бичурин наряду с огромным научным материалом, собранным за 14 лет, снарядил еще и караван из 15 верблюдов, который вез около 400 пудов (почти 6400 кг) ценнейших китайских книг. Переводом этих книг и обработкой накопленных в Китае материалов он и занимался последующие тридцать лет своей жизни.

Благодаря своим многочисленным трудам и опубликованным книгам Н. Я. Бичурин был широко известен в кругах научной и литературной общественности. Был дружен с Пушкиным и, по мнению пушкинистов, определенно возбудил у поэта интерес к Китаю; сохранились даже их сочинения с авторскими дарственными надписями друг другу.

Все вышесказанное имеет непосредственное отношение к объекту нашего интереса – чжурчжэням Приамурья, поскольку именно Бичурин в своей книге «Статистическое описание Китайской империи» написал о чжурчжэнях, и о том, как они взяли столицу Китая Кайфын и «увезли двух государей за границу, которые в крайней бедности жизнь кончили на берегах Амура». («два государя» – последние императоры династии Северная Сун, Хэйцзун и Цзиньцзун.)



*Многоставому Гурью Моему
Александр Сергеевичу
Пушкину
От переводника
В знак признания
Апрель 26
1828.*

Автограф Н. Я. Бичурина на одной из его книг, подаренной А. С. Пушкину



Общая площадь бугра, занятая погребениями, достигала 4300 м², но к нашему времени неповрежденными сохранились только 3182 м². Эта площадь и была раскопана нашей экспедицией

Так кто же они такие – чжурчжэни? Этот тунгусо-маньчжурский народ, издревле обитавший по обе стороны нынешней границы России и Китая. Часть чжурчжэньских племен, главным образом из южных районов Маньчжурии (КНР), бывших в X–начале XII вв. в подчинении у монголоязычных киданей, основателей империи Ляо (Железной), именовалась «покорными». В нижней части бассейна р. Сунгари и к северо-востоку от нее (т.е. включая территорию русского Приамурья), обитали наиболее воинственные чжурчжэни, неподвластные киданям и потому называвшиеся «непокорными». Они-то и стали теми пассионариями, которые пошли завоевывать соседей, создав сначала единый союз своих родов, а затем и государство.

Согласно летописным сообщениям, Агуда* после одержанной его войсками полной победы над Железной империей, при объявлении в 1115 г. о принятии им императорского титула сказал: «Хоть железо <...> и прекрасно, оно может быть изъедено ржавчиной. Только золото не ржавеет и не может разрушиться. Сверх того, род ваньянь, с которым я связан через вождя Ханьпу, всегда любил блестящие цвета, вроде золота, и я решил взять это название для моей императорской фамилии. Поэтому даю ей имя Золотая!»**

Справедливости ради надо отметить, что при всей ценности письменных источников из них можно узнать слишком мало о материальной культуре народа. Подавляющее большинство источников, связанных

На участке могильника были сняты верхние слои грунта. Одна из наиболее ответственных раскопочных процедур – выявление могильных пятен, обозначающих форму и размеры могил. Контуры пятен, как правило, размыты и проступают на фоне песка лишь после его увлажнения. Поэтому «ловить» пятна приходилось ранним утром, до просыхания песка, либо после специального полива водой или «парки» вениками

с материальной жизнью чжурчжэней, представляет археология.

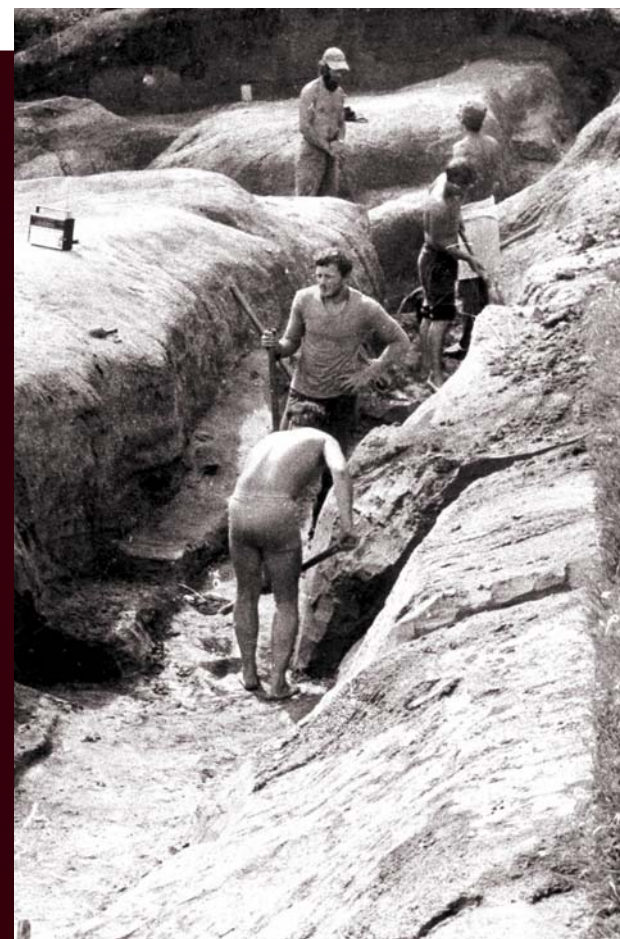
К настоящему времени раскопаны и изучены многочисленные некрополи с сотнями захоронений охотников, воинов, скотоводов, земледельцев, керамистов, кузнецов, ювелиров, служителей шаманского культа, а также городища, поселения и другие археологические объекты. Среди них исключительной ценностью выделяется Корсаковский могильник, расположенный на о-ве Большой Уссурийский на р. Амур.

Свое название остров получил от с. Корсакова, которое находится в пяти километрах от него на берегу Амурской протоки. Остров насыщен небольшими протоками, озерами, на нем благоухают сочные пойменные луга. Сюда-то и прибыл, можно сказать по вызову, наш археологический отряд Северо-Азиатской комплексной экспедиции Института истории, филологии и философии СО АН СССР (с 2000 г. – Институт археологии и этнографии СО РАН), работавший на Дальнем Востоке.

Бронзовый вертлюг – редкая находка в памятниках Приамурья

* Агуда – внук Угуная, первого фактического главы государства чжурчжэней, полководец. Основатель и первый император Золотой империи.

** Здесь и далее цит. из кн.: История Золотой империи. Новосибирск, 1998



Раскопки части оборонительной системы – рва вдоль наружной стороны вала городища у с. Джари.
Фото автора

Страна городов

Ранний этап развития чжурчжэньских племен, время формирования из них единого народа (VII–XI вв. н.э.) в Приамурье (Хабаровский край, Еврейская автономная область) был детально изучен на основе раскопок многочисленных грунтовых и курганных могильников с сотнями захоронений со следами разных погребальных обрядов и множеством находившихся в них сопроводительных вещей.

Наряду с этими материальными свидетельствами прошлого весьма ценным источником информации стали другие исторические источники, свидетельствующие о таких аспектах культуры и жизни средневекового народа, как домостроительство, возведение фортификационных сооружений, ремесла, быт и т.п. Такие сведения были получены при раскопках поселений и особенно городищ.

У чжурчжэней существовало два типа жилищ: полуземлянки в вырытом котловане и наземные жилища,



Железные гвозди, с помощью которых сколачивались деревянные детали жилища. Длина 10,0; 9,0; 4,3 см.
Городище Джари

возведенные на ровной подготовленной площадке. Очень часто в наземных и полуземляночных строениях обнаруживаются весьма характерные для культуры чжурчжэней отопительные системы типа кана, а также изделия из самых разнообразных материалов: керамики, железа, бронзы, камня, стекла и др. Многочисленные чжурчжэньские и сунские монеты из бронзы и отличной сохранности бронзовое орнаментированное зеркало с надписью, один иероглиф в которой обозначает слово «Цзинь», были найдены вблизи остатков редчайшего во всем Приамурье буддийского храма (XII–первая половина XIII в.) в поселении рядом с устьем р. Тунгуска. Основаниями колонн этого строения служили массивные гранитные базы с выбитыми цветами лотоса, а крыша была покрыта черепицей.

В целом же эпоха чжурчжэней выделяется обилием городищ, за что некоторые исследователи даже назвали империю Цзинь «страной городов». В Приморье, например, давно известны многочисленные чжурчжэньские городища, хорошо укрепленные, построенные на вершинах сопок и в горных распадках, которые нередко охватывали обширные площади в сотни тысяч квадратных метров. Все они ранее относились к Золотой



На полу жилища в городище Джари был обнаружен железный кельт, использовавшийся в основном как землеройное орудие. Длина 14,8 см. Справа: обломанный керамический тигель с остатками приставшей бронзы – свидетельство того, что обитатели городища Джари занимались бронзолитейным производством. Размеры 5,9 × 6,4 см. Фото О. Медведевой

империи, но недавно было установлено, что эти городища были сравнительно быстро построены населением государства Восточное Ся с надеждой укрыться в них от преследования монголо-татарских войск.

В Приамурье очень крупных городищ мало, в то же время здесь было исследовано довольно много относительно небольших городищ, относящихся преимущественно к «догосударственному периоду» чжурчжэней. Наиболее изученными и информативными являются городище у пос. Хор (вторая половина IX–X в.) и городище у с. Джари (XII–начало XIII в.).

Городище Хорский, надежно защищенное высокими валами с выступами-башнями по углам, рвами и уникальными глубокими (до 3 м от поверхности) колодцами, которые были обнаружены в большинстве из 10 раскопанных жилищ. При создании этих колодцев в песке с галечником выкапывалась яма, в которую вертикально устанавливалась деревянная округлая труба (предположительно из двух выдолбленных половин бревна диаметром 0,7–0,9 м), которая засыпалась вокруг грунтом.

Эти колодцы оригинальной конструкции – редчайшее явление на археологических объектах подобного типа. Такие сооружения не обнаружены на памятниках древности и средневековья ни Дальнего Востока, ни соседних регионов России. Колодцы сооружались, очевидно, на случай нападения на городище противника



Железный пробой с кольцом – элемент деревянной конструкции жилища или коновязи. Длина 11,4 см

Справа: железные крючки – неотъемлемое орудие рыболовного промысла средневековых обитателей Приамурья. Длина 5,9 и 10,0 см. Городище Джари. Фото О. Медведевой

Бронзовое зеркало с отражающей гладкой, отшлифованной стороной и округленной шишечкой-петлей на обороте. Вокруг петли – выпуклый орнамент: извивающиеся стебли растения и цветы лотоса, на фоне которых слева и справа показаны фигуры двух человек в позе танцоров с приподнятыми вверх руками и полусогнутыми в коленях ногами. На бортике острым предметом сделана надпись, состоящая из трех иероглифов, один из которых читается как «Цзинь». У чжурчжэней периода государственности бронзовые зеркала были весьма популярными. Диаметр 8,7 см. Поселение с буддийским храмом близ устья р. Тунгуска. Фото О. Медведевой

Бронзовый амулет-календарь с символикой 12-летнего животного цикла. Литое изделие дошло до нас в сильно затертом состоянии, видимо, из-за длительного использования. Изображения некоторых животных трудно рассмотреть, но хорошо просматриваются мышь, змея и бык. Размеры 5,1 × 5,3 см. Городище Джари. Фото О. Медведевой



Железная пряжка из жилища – принадлежность одежды. Размеры 3,3 × 5,1 см. Городище Джари



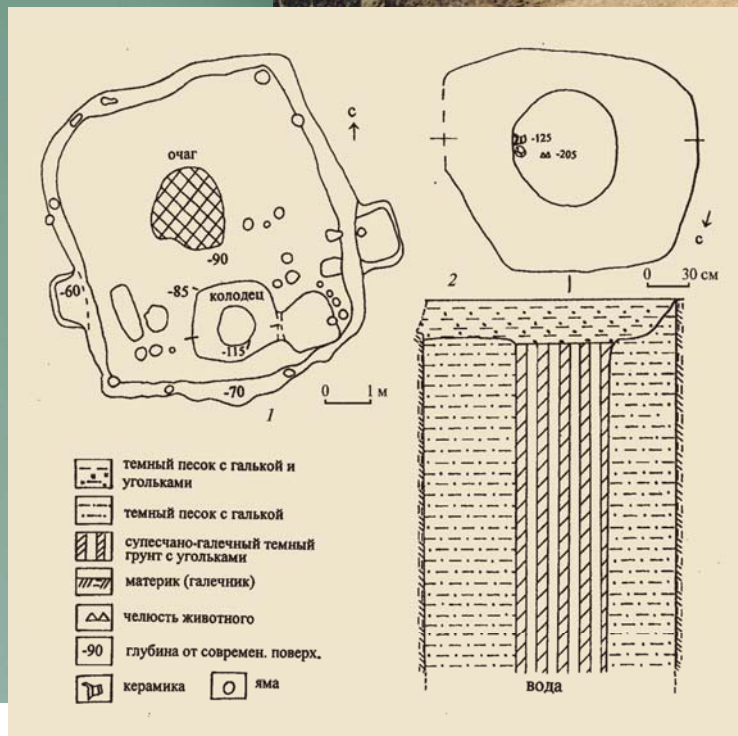
Керамическое (а) и каменное (б) пряслица, использовавшиеся при прядении и ткачестве. Диаметр 7,2 и 3,4 см. Городище Джари

Бронзовое восьмисекционное выпуклое украшение одежды. Длина 5,9 см. Городище Джари



Фото О. Медведевой





Исследование городища у пос. Хор. В пяти раскопах общей площадью 950,5 м² вскрыты десять жилищ-полуземлянок четырехугольной формы размерами от 4,6 × 4,8 до 10 × 11 м и глубиной до 1,6 м от современной поверхности. Всего на территории городища могли располагаться не менее 100 жилищ. Фото В. П. Мыльникова

Жилище № 3 в городище Хор: 1 – общий план жилища после разборки культурного слоя; 2 – план и разрез колодца в жилище

и продолжительной его осады. Подтверждением этого могут служить обнаруженные в городище погребения, принадлежащие, вероятно, его погибшим защитникам.

Городище Джари окружено сплошным земляным валом и глубоким наружным рвом. В ходе его раскопок были обнаружены остатки полуземлянок, служивших, судя по всему, убежищами для стражей двух ворот. Каменный пол этих жилищ, покрытый берестой, в свое время был залит жидкой глиной. Вдоль стен жилищного котлована имелись уступы – «нары», были обнаружены и остатки обогревательной системы – кан.

Среди находок на городище – многочисленная станковая керамика, железные наконечники стрел, копья, ножи, кресала, рыболовные крючки, грузила для сетей, пряслица, тигли, бронзовые монеты, украшения из стекла, камня, металла и др., а также кости лошади, медведя, быка и собаки. К числу уникальных находок относятся бронзовый амулет-календарь 12-летнего животного цикла и антропоморфная скульптура духа-пок-

ровителя. Также было найдено много металлического шлака, остатки плавильной печи и выплески металла (бронзы). Удалось раскопать и большой отрезок рва глубиной до 2 м и шириной более 2,5 м, входившего в общую защитную систему средневекового города, который служит иллюстрацией навыков и приемов фортификационного искусства его жителей.

Сравнительно небольшое число известных памятников чжурчжэней Приамурья имперского периода по сравнению с предшествующим временем объясняется, согласно свидетельствам востоковедов, тем фактом, что после создания Золотой империи чжурчжэни переселили на завоеванную китайскую территорию сотни тысяч семейств (по некоторым данным, даже все семейства, что вряд ли реально) своих северных (амурских) сородичей. Тем самым в первой половине XII в. Приамурье должно было значительно обезлюдиться. Эти принципиально важные факты и были наглядно подтверждены результатами наших многолетних археологических исследований.

Погребения

Нередко выдающиеся памятники археологии открывают случайно, причем люди, далекие от науки. Так было и с Корсаковским могильником. Весной 1976 г. доярка из Корсакова Г. Ф. Бардеева, собирая цветы, увидела на песчаном бугре в свежевырытом бульдозером котловане два совершенно целых старинных глиняных сосуда.

Мы с благодарностью приняли это сообщение и летом того же года приступили к исследованиям погребений. Тогда же на острове были открыты и изучены другие археологические памятники. Однако по-настоящему бесценным, подлинным сокровищем, не имеющим себе равных среди подобного типа объектов как на российском Дальнем Востоке, так и на сопредельных территориях зарубежных регионов, оказался Корсаковский некрополь. Он относится к так называемым грунтовым некрополям, когда умерших людей вместе с вещами закапывали в вырытых в грунте ямах без возведения над ними курганных насыпей.

Найти такие могилы, не имеющие на поверхности почвы никаких следов – ямок или бугорков, почти всегда трудно. Но мы открыли около 400 подобных захоронений (при этом в некоторых из них было по два и более погребенных). Учитывая, что могильник служил местом захоронения в основном взрослого населения, а детская смертность в средневековое время была высокой (умерших детей обычно оставляли в специальных ложах на деревьях), можно считать, что проживавшее здесь население было довольно многочисленным.

Мы обнаружили в этом некрополе и наиболее характерные и яркие реалии амурского средневековья – боевое снаряжение, одежду, пояса, а также украшения и изящные, в чем-то загадочные пайцзы, о которых пойдет речь ниже.

Могильники, как никакой другой памятник археологии, обладают особыми качествами раскрывать духовную культуру народа, потому что способы и формы захоронения отражают представление древних людей о загробной жизни, их религиозные воззрения (в данном случае, прежде всего, шаманистские). К тому же погребальный ритуал считается одним из наиболее устойчивых этнических признаков.

Исторические хроники отводят немного места описанию погребальных обрядов. Лаконичные сведения касаются главным образом высших слоев общества, которые после покорения соседних государств заимствовали обычаи и традиции покоренных народов, предавая забвению свои. Тем более интересны захоронения простых чжурчжэней Приамурья. Их ценность возрастает еще и потому, что открыты они на территории, истари принадлежавшей «непокорным» племенам, носителям самобытной культуры.

Самым распространенным способом погребения в могильнике на о-ве Большой Уссурийский было захоронение по обряду труположения (ингумация). Большинство покойных лежало на спине с подогнутыми в коленях ногами.

Следующий по распространенности – не совсем обычный обряд вторичного захоронения. Суть его в том, что останки покойных, которые сначала были «погребены» на воздухе (на деревьях, на специальных столбовых сооружениях), спустя какое-то время хоронят в другом месте. Детей чжурчжэни хоронили среди ветвей или в дуплах деревьев, как это еще сравнительно недавно делали нанайцы, ульчи, удэгейцы, ительмены, корейцы, якуты и некоторые другие народы. Любопытно, что у многих народов-шаманистов, в особенности дальневосточных и сибирских, еще в недалеком прошлом родовое дерево жизни выступало в роли своеобразного вместилища душ членов рода. Такое родовое дерево жизни мыслилось как некое материнское «рождающее место».

На могильнике была раскопана также небольшая группа погребений, в которых покойные были кремированы. Этот обряд, возможно, связан с определенной причиной смерти человека или принадлежностью его к этническому коллективу с иными обрядово-погребальными традициями.

В подавляющем большинстве захоронений найдены погребальные вещи. Они разнообразны не только по форме и назначению (всего около 60 наименований), но и по материалу, из которого изготовлены. Особенно много предметов из металла (железа, бронзы, серебра, золота), разных пород камня, прежде всего халцедона и нефрита (около 600 находок) и обожженной глины (почти 500 предметов: сосуды и крышки от них, многочисленные грузила для рыболовных сетей). Но есть и изделия из стекла, кости и других материалов.

Вторичное погребение двух умерших. В центре сложены крупные трубчатые кости, сверху на них – черепа. Здесь же найдены остатки разрозненного наборного пояса, глиняные сосуды и бусины из бронзы, халцедона и стекловидной пасты





Железное навершие палаша

Оружие

Результаты раскопок показывают, что чжурчжэни придавали огромное значение боевому снаряжению и военному искусству. Наибольшая роль в военном деле отводилась стрелкам из лука, при этом не только пешим, но и конным. Ранее у бохайцев – ближайших родственных племен, создавших государство Бохай (698–926 гг.), непосредственного предшественника Золотой империи, даже существовал закон, запрещающий молодому человеку вступать в брак, пока он не овладеет искусством стрельбы из лука.

Железные (стальные) наконечники стрел (деревянные древки, а также кожаные и берестяные колчаны не сохранились) имело почти все мужское население. Мало того, стреляли из лука, видимо, и женщины, поскольку стрелы клали не только в мужские погребения, но и в женские.

Чжурчжэни Приамурья изготавливали не менее 36 типов железных наконечников. Только в Корсаковском могильнике обнаружено свыше 630 экземпляров более 10 разновидностей (плоские, граненые, бронебойные и т. д.), предназначенных для различного оружия.

Кроме того, в вооружение амурских воинов входили железные палаша, копья, топоры, кинжалы, булавы. Палаша – довольно дорогое для средневекового всадника или пехотинца оружие – у чжурчжэней, вслед за луком со стрелами, были весьма распространены. Это достаточно оригинальный вид оружия на средневековом Дальнем Востоке: кроме чжурчжэньских, никаких других палашей при раскопках древних и средневековых памятников археологии на этой территории не найдено.

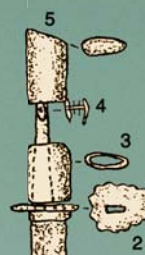
В летописях имеются сведения, что чжурчжэни имперского периода, жившие на правобережье Амура, имели баллисты, используя для них чугунные горшки



Железный наконечник стрелы – двурогий срезень (с серповидным вырезом-лезвием; такой «серб» летел в шею врага) и костяной свистунок, надевавшийся на стрелу



Костяной щиток для предохранения руки при стрельбе из лука



Железный палаш (однолезвийный меч). Реконструкция.
1 — клинок;
2 — перекрестие (гарда);
3 — обойма;
4 — заклепка;
5 — навершие

В захоронениях найдены целые и обломанные палаша. Целые достигают в длину 70–85 см. Клинок в виде ровной полосы шириной до 3,5 см сужается к острию. Рукоять короткая, снабжена обоймой для закрепления на ней деревянных накладок. Навершие палашей часто в виде овальной трубки, открытой лишь со стороны рукояти

Оригинальные наконечники со ступенчатым (в виде профиля утки) сечением пера – обязательная принадлежность всех раскопанных памятников чжурчжэньской эпохи Амурского региона. Согласно летописям, они «достигают 6–7 вершков длины. По внешнему виду похожи на бурав, при попадании такую стрелу невозможно вытащить [из тела]». Археологические сведения почти полностью совпали с письменными. 6–7 китайских вершков равны 19,2–22,4 см. Практически такие же наконечники (длиной 18–19 см) обнаружены в погребениях на о-ве Большой Уссурийский

Граненые и плоские наконечники стрел



Железные наконечники копья и ножи-кинжалы

Ромбовидный наконечник стрелы со ступенчатым сечением пера и отверстиями в форме трилистника



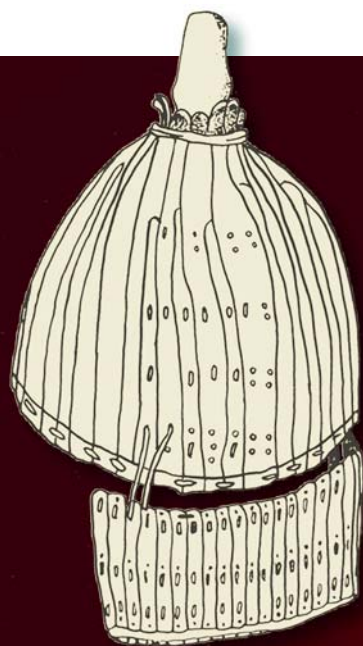
с порохом. «Горшки назывались чжэньгьянь-лэй (потрясающий небо гром). Когда баллиста ударит и огонь вспыхнет, то звук уподобляется грому... Горшки сжигали на пространстве 120 футов в окружности и огненными искрами пробивали железную броню».

Наряду с многочисленным наступательным вооружением в могилах чжурчжэней обнаружены элементы защитного вооружения – железные панцирные пластины, лежащие рассыпями или компактно. Небольшие узкие пластины нашивались на матерчатую или кожаную основу и представляли собой чешуйчатый панцирь. Подобные панцири – нагрудники, наспинники, наплечники, закреплявшиеся с помощью ремешков, или панцири в виде рубашек без рукавов были распространены, например, у средневековых кочевников Восточной Европы и на Руси.

Интересно, что в некоторых могилах мы встретили особые углубления, ниши-тайники. Какие же ценности могли класть туда люди, оставившие нам Корсаковский некрополь? Вероятно, ценности эти были связаны с ратными подвигами. Примечателен панцирь, состоявший из семи рядов плотно лежащих пластин. В другом тайнике были обнаружены остатки шлема, а эта принадлежность доспеха особенно редко встречается при археологических раскопках, и лишь в погребениях князей и военных вождей. Принято считать, что шлемы представляли собой весьма большую ценность.



Крючок для подвешивания колчана и обоймы на кольце-распределителе портупейных и сбруйных ремней



Корсаковский шлем состоял из длинных пластин в виде полудуг с отверстиями. Каждая пластина была перекрета соседней и скреплена ремешками, продетыми в отверстия. Снизу к шлему подвешивались пластинки для защиты шеи

Железный пластинчатый шлем.
Реконструкция

Панцирные пластинки – «чешуйки» – имели обычно размеры 8,0 × 2,5 см. Панцирь, найденный в тайнике, состоял из 75 пластин. Одна пластина накладывалась на другую, частично ее перекрывая



Железный панцирный доспех (нагрудник).
Реконструкция



Наконечник ремня с изображением льва в геральдической позе



Бронзовый позолоченный наконечник ремня с гравированным рисунком летящей птицы – шедевр средневекового изобразительного искусства Дальнего Востока



Бронзовый бубенчик с антропоморфной дужкой



Поясные бляшки. Некоторые из них с бубенчиками на шарнирах. Внутри бубенца обычно находились камешки для придания мелодичного звука при ходьбе



Пояс с бронзовыми бляшками, пряжкой и наконечником ремня. Через прорези в бляшках на ремешках подвешены украшения лировидной формы с трилистником на конце и подвески-колокольчики. Реконструкция

Пояса

При раскопках могильника мы нашли большой арсенал изделий (главным образом металлических), служивших для оформления отдельных видов одежды, а также лоскутки и обрывки материалов, из которых изготовлялась одежда. Особой роскошью оформления выделялись наборные пояса.

Поясные наборы в раннесредневековых обществах Азии и Европы занимали весьма важное место, служа атрибутом чиновника либо воина. Для последнего они были своего рода визитной карточкой, свидетельствующей о боевых заслугах. Поэтому поясные наборы на тюркских памятниках второй половины I тысячелетия были характерны для мужских погребений.

Мода на пояса, дошедшая в этот период до Приамурья, Приморья и даже Японии, проявилась в их многообразии. Были пояса определенных типов, которые у чжурчженей носили только мужчины-воины. Они украшались квадратными или прямоугольными железными бляхами, копирующими древнетюркские образцы. Наиболее представительными были пояса с ажурными пластинчатыми бляхами, которые я предложил назвать «амурскими». Такие пояса носили мужчины, женщины и даже дети, причем детские пояса украшались небольшими «нестандартными» бляшками. Ассортимент поясного набора – количество бляшек, подвесок и других атрибутов – зависел от положения умершего в обществе. Довольно нарядные наборы клали в мужские захоронения. И все же самые богатые и красивые пояса принадлежали женщинам-шаманкам.

Кстати сказать, рядом с поясами (иногда находили до четырех экземпляров в одном погребении) обычно лежали разнообразные украшения, в том числе из драгоценных металлов, заколки для волос, посуда,



Наспинник (реконструкция) и его аксессуары – бляшки и повески

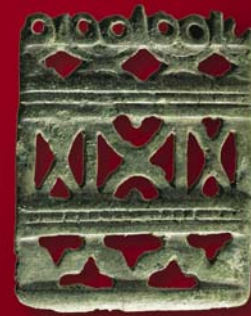
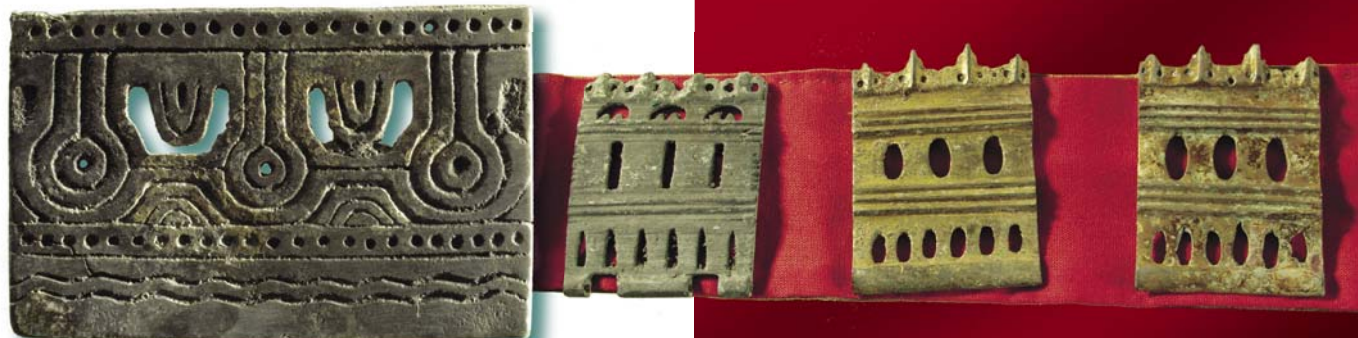
Бронзовая бляшка, служащая пряжкой с неподвижным язычком, из детского пояса



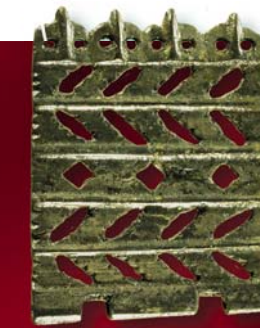
инструменты и другие изделия. В шаманских захоронениях найдены и неперенные атрибуты шамана – нагрудники и наспинники с различными бронзовыми деталями.

Чжурчжэньские пояса, аккумулировавшие технические и художественные достижения средневековых умельцев, – исключительно важный исторический источник. До наших находок на острове в научной литературе было выделено три «ареала» средневековых поясных наборов, от Паннонии (современная территория Венгрии, Австрии) до Средней и Центральной Азии. Я предложил четвертый самобытный ареал – Среднее и Нижнее Приамурье, что нашло поддержку у коллег.

Позолоченные бляшки амурского типа, нашавшиеся на красный кожаный ремень



Бляшки с редкими декоративно-прорезными композициями. Верхний зубчатый край оформлен стилизованными изображениями головы птицы (или личиной)



Пряжка от пояса женщины-шаманки



Фигурные бляшки, к которым нередко подвешивались бубенчики – распространенная фурнитура чжурчжэньских поясов



Бляшка-оправа тюркского типа с изображением льва



Детали комбинированных поясов с нашитыми бронзовыми бляшками





Шпилька для волос, головка от шпильки и ожерелье из халцедона, агата, яшмы, цветного стекла и стекловидной пасты



Комбинированное ожерелье из цветного стекла, стекловидной пасты, халцедона и сердолика



Среди чжурчэньских женщин популярным украшением были бусы, нередко представляющие собой настоящие ожерелья. Самый распространенный материал – камень: халцедон, сердолик, агат, горный хрусталь, бирюза. Часто использовалось одноцветное стекло (синее, голубое, зеленое, желтое). Встречаются бусы из многоцветного стекла (глазчатого или полосатого) и бусы с золотой и серебряной прослойками

Часть наборного пояса с бляшками тюркского типа

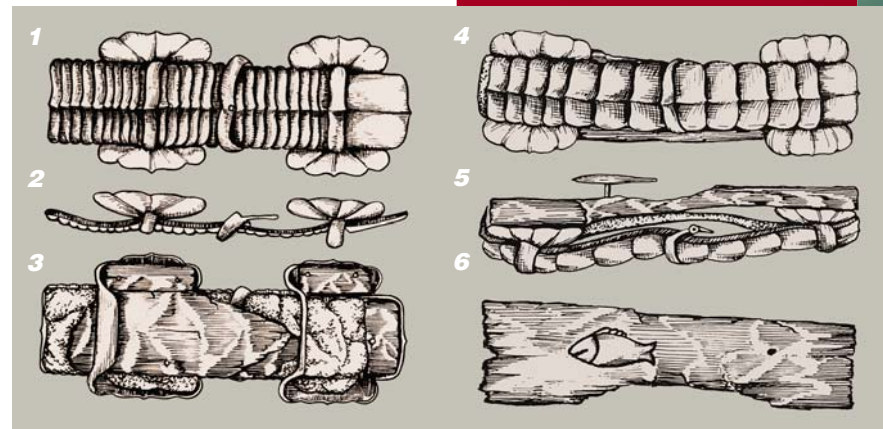


Украшения

Из всех украшений особой популярностью у чжурчэней пользовались серьги, а также бусы, нередко представляющие собой целые ожерелья. Бусы из Корсаковского могильника в основном были сделаны из красивых камней, но мы нашли и стеклянные, которые, несомненно, были сделаны далеко от Приамурья. Это относится и к бусам с внутренней позолотой, производство которых было налажено в Египте еще в IV в. до н. э. Из-за сложности технологии изготовления бусы с золотой (серебряной) прокладкой в течение многих столетий производились только в странах Юго-Восточного и Восточного Средиземноморья. Даже в средние века признанными центрами по производству золоченого стекла считались лишь Египет, Сирия и Византия.

В нескольких погребениях были обнаружены еще одни чрезвычайно привлекательные изделия – пайцзы. Основу их составляли бронзовые позолоченные бляшки-звенья, плотно прилегающие одна к другой и прикрепленные с помощью стерженьков к полоске кожи, которая, в свою очередь, крепилась к деревянному лакированному брусочку бордового цвета.

Пайцзы не предназначались для утилитарных целей – это был, скорее всего, атрибут должностных лиц определенного ранга. Из письменных материалов известно, что у чжурчжэней XI в. пайцзу имел «чиновник для особых поручений». И эти уникальные предметы, в отдельных случаях полностью сохранившиеся, были обнаружены на удивительном амурском острове как верительные грамоты чжурчжэней, прошедшие через века к новым народам, в новую цивилизацию.



Академик А. П. Окладников знакомится с только что обнаруженными в могильнике находками, которые были сразу представлены участникам XIV Тихоокеанского научного конгресса (август 1979 г.)

Пайцза — золотая, серебряная, бронзовая или деревянная табличка с надписями или без них, выдавалась в качестве своеобразного удостоверения

Бронзовое позолоченное изделие типа пайцзы. Пластинчатые детали закреплены на ремешке.
1, 4 — вид анфас;
2, 5 — вид в профиль;
3, 6 — вид тыльной стороны



На остров рядом с нашими палатками неожиданно приземлился вертолет...

В период работ на о-ве Большой Уссурийский с нашим археологическим отрядом случались различные приключения, в том числе чрезвычайные.

Например, при раскопках во второй половине 1970-х гг. кто-то сообщил руководству Хабаровского края, что некие археологи ведут раскопки могил, в которых находится золото, а могилы те... китайские! Это, конечно, был полный абсурд. Но поскольку отношения нашего государства и Китая в то время, мягко говоря, не отличались особой дружелюбностью, дело приняло серьезный оборот. Расследованием «дела археологов» буквально днем и ночью занимались все введенные в заблуждение «компетентные органы».

И как занимались! Первым делом отправили вертолет со спецгруппой на случай захвата особо опасных преступников. Остров был блокирован (на понтонном мосту, на ночь разводимшемся, днем появлялась охрана, чтобы не пускать нас на «большую землю»), и мы вынуждены были доставлять в отряд продукты и питьевую воду нелегально. Благо, что охранники оказались гуманные и понимали нелепость сложившейся ситуации.

В общем мы выстояли. Правда моя жена Оксана, посвятившая полю более 30 сезонов, тогда еще совсем молодая, начала сесть. Спустя две-три недели, когда выяснилось, что мы не китайские шпионы, нас оставили в покое. Увлеченно работавшие со мной специалисты, студенты, школьники наконец почувствовали облегчение.

Позже под влиянием авторитета академика А. П. Окладникова, прибывшего на международную конференцию в Хабаровск (он постоянно поддерживал исследования, связанные со средневековым Дальним Востоком, относя их к числу приоритетных), было проведено расследование с целью выяснить, кто ввел сотни людей в заблуждение. Алексей Павлович, узнав подробности происшествия, посоветовал мне, когда я состарюсь, написать об этом детективный роман. Мои друзья и коллеги эту мысль поддержали...

К слову сказать, часть острова Большой Уссурийский не так давно все же отдали китайцам, хотя китайского там ничего нет. Вот такая коллизия...

Съемка предметов коллекции из музея ИАЭТ СО РАН В. Кавелина



Литература

Васильев В. П. История и древности восточной части Средней Азии, от X до XIII в., с приложением перевода китайских известий о киданях, чжурчжэнях и монголах. СПб., 1857. 235 с.

Воробьев М. В. Чжурчжэни и государства Цзинь (X в – 1234 г.). М.: Наука, 1975. 448 с.

Захаров И. И. Полный маньчжурско-русский словарь. СПб., 1875. 1129 с.

История Золотой империи / Отв. ред. В. Е. Ларичев. Новосибирск: Изд-во ИАЭТ СО РАН, 1998. 286 с.

Медведев В. Е. Некоторые результаты исследований поселений и городищ эпохи чжурчжэней Приамурья (VIII–XIII вв.) // Средневековые древности Приморья. Владивосток: Дальнаука, 2012. Вып. 2. С. 56–66.

Окладников А. П., Медведев В. Е. Чжурчжэньское поселение в устье р. Тунгуски // Археологический поиск (Северная Азия). Новосибирск: Наука, 1980. С. 125–136.

Старииков В. С. Из истории возникновения городов в Маньчжурии // Страны и народы Востока. М.: Наука, 1976. Вып. 18. С. 189–198.

Tao-jinc-chen. The Jurchen in twelfth-century China // A study of sinicization. Seattle – London, Univ. of Washington press, 1976. XIV. 217 p.