



СВЯЩЕННЫЕ ЛИКИ БОЛЬШОГО ЛЕСА

Три брата с военными трофеями в руках. Бронзовая бляха из бассейна реки Васюган. Музей археологии и этнографии Сибири Томского государственного университета. Нормы ведения войны таежными богатырями предстают в фольклорных текстах весьма свирепыми. Полная победа по кодексу остяцкой доблести не мыслилась без окончательного уничтожения противника, лишения его надежды на возрождение. А для этого надо было разрушить тело — отсечь голову и снять скальп. Ведь в волосах согласно остяцким поверьям жила реинкарнирующая душа — птица

«... — Какой муж с крепкими суставами ног родился... на другом конце города?
— Кольчугу с Сотней Торчащих Рожков Носящий Богатырь — мой брат там родился.
— После него кто родился?
— Звенящую Кольчугу из Блестящих Колец Носящий Богатырь — мой брат здесь родился.
— После него кто... родился?
— Богатырь с Остроконечным Мечом — мой брат здесь родился...»
С.К. Патканов. Былина про богатырей города Эмдера.

А. И. СОЛОВЬЕВ

Свыше ста лет минуло с тех пор, когда ученый мир императорской России впервые услышал легендарные истории из жизни остяцких богатырей, записанные в глубинах таежного Прииртышья Серафимом Паткановым. Полные загадочных образов, мрачного таежного колорита, ярких неожиданных эпитетов и контрастных сравнений, с чуждой «цивилизованному» уху ритмикой повторов — они явили современникам давно исчезнувший и совершенно незнакомый мир жизни западносибирских аборигенов. За свою работу «Стародавняя жизнь остяков и их

богатыри по былинам и героическим сказаниям» [1] исследователь получил Малую золотую медаль Русского географического общества. Однако картины легендарной жизни обских угров и современное состояние их быта (с которым сталкивались ученые и путешественники в конце позапрошлого — начале прошлого веков) являли разительный контраст. И мнения о том, можно ли верить историзму образов народной фантазии, разошлись. Одни, преимущественно историки, и прежде всего такие крупные и авторитетные исследователи эпохи феодализма, как

С. В. Бахрушин, З. Я. Бояршинова, утверждали, что хорошо известные в русских актовых документах остяцкие «княжества» могли в прошлом достигать весьма высокого уровня социально-политического развития и даже приобретать формы близкие к феодальным. Другие маститые специалисты, в их числе классики отечественной этнографической науки — В. Н. Чернецов и Б. О. Долгих, считали обско-угорское общество гораздо более архаичным. Побывав в начале прошлого века в Западной Сибири, они предположили, что в этом суровом краю «экономические условия не давали должной обеспеченности», а «муки родов культуры» были столь велики, что у народа не оставалось никаких сил на созидание чего-либо выходящего за рамки насущных потребностей, следовательно — и за рамки патриархальных родоплеменных отношений. Таким образом разгорелась дискуссия об «остяко-вогульском» феодализме.

Прошли годы, утихла страсти, но историков и этнографов наших дней по-прежнему легко поделить на признающих высокий, фактически предгосударственный (как минимум — поздний военно-потестарный) уровень общественного развития аборигенов западносибирской тайги и на отрицающих подобный «прорыв» местного населения — заурядного потребителя чужих идей и технологий — к более прогрессивному общественному устройству.

А что же археологические данные? С одной стороны, они явили миру немало находок, свидетельствующих о том, что обско-угорскому обществу Приобья доступен был весь спектр достижений цивилизаций Востока и государств Поволжья. С другой — раскопки ряда поселенческих комплексов, в том числе и Эмдера, которому посвящена наиболее впечатляющая остяцкая легенда, дают унылый и весьма бедный материал.

1. Патканов С.К. Стародавняя жизнь остяков и их богатыри по былинам и героическим сказаниям // Живая старина. 1891. Вып. III—IV.
2. Спицын А.А. Шаманские изображения // Записки отделения русской археологии Русского археологического общества. СПб., 1906. Т. 8. Вып. 1

Культовое место Мис-хум-ойки.
Фото А. Бауло



Верхне-нильдинская личина — сердцевина духа-покровителя. Обнаружена И. Н. Гемуевым на святилище Полун-Торума-пыга



СОЛОВЬЕВ Александр Иванович — кандидат исторических наук, старший научный сотрудник Института археологии и этнографии Сибирского отделения РАН (г. Новосибирск)

В поисках ответа обратимся к одному из самых ярких и загадочных звеньев этой древней культуры — бронзовым отливкам с изображением человеческого лица, — так называемым личинам.

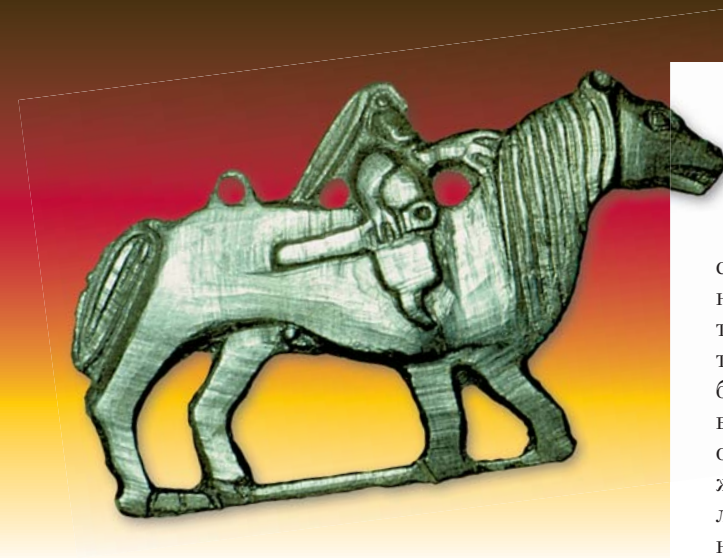
«Чудские образки» или личины, которые наряду с другими предметами мелкой пластики время от времени находили в лесистой части

Приуралья и Приобья, с давних пор привлекали внимание специалистов. Еще в начале прошлого века один из крупнейших российских археологов А. А. Спицын опубликовал обширный свод такого рода древностей, поступавших в Москву и Петербург из отдаленных районов Сибири. Он не ставил перед собой цели «стро-

материала» и попросту отнес эти поделки к «шаманским», поскольку «религия инородцев урало-алтайского мира есть шаманизм» [2]. С его легкой руки все изделия такого рода воспринимались впоследствии исследователями либо как атрибуты шаманских мистерий, либо в роли самостоятельных божков-шайтанов.

Однако со временем появились основания рассматривать личины в качестве сакрализованных изображений духов предков. То есть выполненных в бронзе портретов реальных людей, после смерти возведенных устной традицией в ранг сакральных покровителей.

Дух-покровитель со средневековой бронзовой личиной из пос. Зеленый Яр.
Фото А. Бауло



Среди прекрасных археологических находок, сделанных в последнее время уральскими коллегами, наряду с бронзовыми образками встречаются и замечательные «портреты», вырезанные из дерева. Они практически тождественны своим металлическим «собратьям», но закреплялись на небольших куколках, собранных из кусочков меха, ткани и человеческих волос. Ясно, что «священного металла», каким с незапамятных времен считалась в тайге бронза, на всех не хватало, и отлитые из него персоны в силу необычных свойств материала могли иметь особый сакральный смысл и, скорее всего, принадлежать людям выдающимся. Соответственно, бронзовые личины предполагали весьма долговременное, если не вечное хранение, что, по разумению древних, было необходимо для жизнеобеспечения и выживания популяции.

Из записок путешественников и трудов исследователей, в разное время посетивших глухие места таежного «захолустья», известно, что лица почитаемых идолов самого высокого ранга обивались металлом. К примеру, по данным Г. Ф. Миллера, одна из главных святынь обско-угорского мира — Белогорский шайтан «представлял (собой — Ред.) фигуру человека небольшого роста, очень грубо сделанную из дерева. Но дерево нельзя было заметить, т. к. все лицо идола было покрыто белой жстью и имело только отверстия для глаз и рта» [3]. Аналогичные сведения приводит и близкий гетману Мазепе Григорий Новицкий, сосланный Петром I в 1712 г. в Сибирь и волею судеб ставший первым этнографом остяцкого мира. Он, в частности, писал, что в Шокоровских юртах видел хантыйских божков, которые представляли собой «...в среде полence отпятыдесять лет прикладами обитое сукнами, а наверху з жести изваянная личина, мало что быше подобие человека...» Особо Новицкий подчеркивает тот факт, что почитаемый «кумир изсечен из дерева в подобие человеце, сребрено имеющ лице» [4]. Свидетельства такого рода можно было бы пополнить наблюдениями, сделанными

Чтобы далекому от проблем археологической и этнографической наук читателю легче было разобраться, о чем идет речь, обратимся к обычаям традиционных верований таежных аборигенов Западной Сибири.

После смерти соплеменника обские угры (да и селькупы тоже) изготавливали особую куклу — иттерма (нгытарма), изображавшую покойного. Кукла эта в течение определенного времени (как правило, год) хранилась в семье, где ей оказывались все знаки внимания, положенные живому очень уважаемому человеку. В дальнейшем скульптурки могли отнести в лес или на могилу, могли сжечь. Изображения самых почитаемых предков помещались в особые священные места на чердаках или в специальных лесных амбарчиках, где они начинали выполнять функции небесных покровителей, освящая своей помощью жизнь членов семьи, рода, племени. (Иерархия подобных образов достаточно разветвлена и устойчива в народной традиции.) Причем при всех разночтениях символики куклы изображали вполне конкретных людей и должны были быть узнаваемы. Некоторые из них даже могли содержать «частицы» реального человека, например волосы покойного и/или кусочки его одежды. В наши дни достижению портретного сходства служит научно-технический прогресс: вместо того, чтобы вырезать из дерева условно стилизованный лик человека, манси, проживающие на притоке Оби — реке Ляпин, наклеивают на голову куклы фотографию.

3. Миллер Г. Ф. История Сибири. М.-Л.: Изд-во АН СССР, 1931. Т. 1. С. 248.

4. Новицкий Г. Краткое описание о народе остячком 1715 г. — Новосибирск, 1941. С. 55, 72.

5. Городков Б. Н. Поездка в Салымский край. // ЕТГМ (Ежегодник Тобольского губернского музея). Тобольск, 1913. Вып. 21. С. 52.

6. Шульц Л. Р. Краткое сообщение об экскурсии на реку Салым Сургутского уезда // ЕТГМ. Тобольск, 1913. Вып. 21. С. 9.

Трехрядный шлем из Истяцкого клада



Еще один представитель славного рода таежных владык. Его голову покрывает совсем другой убор, более всего напоминающий «бронированный» венец, собранный из панцирных пластин и прикрепленный к обручу. Елыкаевское культовое место



в начале и середине прошлого века, но думается, лучше будет обратить внимание на недавние находки этнографа А. В. Бауло во время экспедиции к хантам. Так, в поселке Зеленый Яр ему удалось обнаружить фигурки духов-покровителей с лицами, покрытыми «серебром», а также небольшую матерчатую куклу с самым настоящим средневековым образом вместо лица.

Прекрасно сознавая недолговечность материала, из которого изготавливались идолы, остяки через несколько лет — как правило, 7 (сакральное число) — их обновляли. Для этого они тесали новые тела, но, что особенно важно, при этом «жестяное лицо главного тонха не делается вновь, а прикрепляется на нового тонха. Все остальные металлические изделия тоже сохраняются» [5]. Таким образом священные персоны обретали вечность. Высокий ранг некоторых из них подтверждался и тем, что фигуркам в ряде случаев сопутствовали находки разнообразного оружия — мечей, сабель, наконечников стрел, копий, кинжалов и т. д., обладание которыми всегда было прерогативой богатырей и власть предержащих.

Итак, едва ли мы ошибемся, предположив, что бронзовые личины изображали не простых людей, а пер-

сон незаурядных, которые, уходя в мир иной, становились предками-покровителями и продолжали свое бытие в составе семьи, рода, племени. Находясь, разумеется, в другом измерении и будучи наделенными в связи с этим новыми, сверхъестественными возможностями. А поскольку мир мертвых мыслился зеркальным отражением мира живых и люди продолжали в сей юдоли вести «жизнь» аналогичную земной, оставаясь в прежних возрастных и социальных группах, то масштабы новых возможностей духов-покровителей зависели во многом от исключительности прежних — земных — прерогатив умерших.

Но какое отношение наблюдения начала XVIII в. и тем более наших дней имеют к далеким-далеким столетиям?

Оказывается — самое непосредственное. Обращаясь с высоты сегодняшнего дня к тем временам, можно заметить, что таежный мир выглядит неким очагом стабиль-



Бронзовое изображение «божественного всадника» Мир-сусне-хума

ности в «котле» этно- и культурогенеза, бурлившего на открытых просторах Северной Азии с эпохи бронзы. «Большой лес» поглощал группы попадавших в него кочевников-скотоводов. Они неизбежно растворялись в среде аборигенов, привнося в их быт технологические достижения и духовные ценности собственной культуры. Нынешнее коренное население региона, а именно обские угры — ханты и манси (в прошлом остяки и вогулы), самодийцы — селькупы и лесные ненцы (еще недавно остяко-самоеды и, соответственно, просто самоеды) являются прямыми потомками обитателей таежного Прииртышья, Нижнего и Среднего Приобья эпохи раннего железа (кулайская культура) и средневековья (потчевашская, усть-ишимская, релкинская культуры). В разные исторические эпохи они встречались на южных опушках великого леса с кочевниками, испытывали на себе мощное духовное влияние их мира, впитывали и сохраняли его в традиционных системах своего мировоззрения. Хотя мало что радикально менялось в тайге: очень устойчив и предельно рационален быт ее жителей. И заимствовали они у пришельцев только то, что было действительно нужно, без чего нельзя было обойтись. А если уж что-то и внедрялось в их культуру, то бережно сохранялось веками, порой отходя на второй план и переосмысливаясь, а потом вновь актуализируясь, но почти никогда не исчезая бесследно.

Даже при первом, самом беглом взгляде на бронзовые личины внимание привлекают две вещи. Первая — это чрезвычайно обобщенные, очень похожие друг на друга лица, передающие не столько индивидуальные черты, сколько характерные признаки биологического вида. В редких случаях вокруг глаз могут быть намечены трехлучевые ресницы либо полосы татуировки (раскраски) вдоль щек или неболь-

шие усики вокруг рта. Ясно, что ни о каких портретных характеристиках речи тут быть не может. Но ведь образы должны быть узнаваемы? И здесь принципиальное значение имеет вторая особенность этих поделок: сугубо индивидуальное оформление верхней (расположенной над линией бровей) части изделий. Разглядывая ее, легко прийти к выводу, что таежный мастер пытался доступными ему средствами в первую очередь донести до зрителя характеристики разного рода головных уборов.

Древние художники всегда были внимательны и весьма щепетильны в передаче деталей и ничего случайного не изображали. Само мировоззрение традиционного общества не могло поощрять такиевольности — привнесение в канонические образы собственного видения мира. Следовательно, далеко не случайная форма верхней части отливков обусловлена тем, что основное значение в системе распознавания образа в древнем сообществе имел не сам портрет, а сопровождающие его статусные регалии.

Подобные принципы мышления были присущи не только представителям «примитивных» таежных культур, но и античному миру, с его поразительной пластикой скульптуры и непревзойденным реализмом изображения, где регалии, как символ образа, были не менее важны. Вспомним львиную шкуру и палицу Геракла, трезубец Посейдона, лук и кифару Аполлона, венок и виноградную лозу Диониса.

Во все исторические эпохи своеобразным «социальным паспортом», знаком отличия персоны



Бронзовая личина в многорядном шлеме, обнаруженная на берегу р. Парабель. Томский областной краеведческий музей



Рыбинская личина

Фрагмент изображения воина со стенки сосуда из Надь-сентмиклоша



вого воина, влекущего за волосы пленника», отчеканенного в медальоне на стенке золотого кувшина из так называемых Сокровищ Аттилы — клада VII—IX вв., обнаруженного в 1799 г. в Венгрии.

Поперек тульи шлема на рыбинской отливке хорошо заметна рельефная полоса — обруч с прикрепленными к нему изображениями двух птиц. Металлические фигурки пернатых, животных и человека на плоских обручах головного убора украшали нередко короны сибирских шаманов. То есть на голове рыбинской личины поверх шлема надета шаманская корона, чем древний художник хотел подчеркнуть, что умерший при жизни совмещал две функции: обладал и светской, и духовной властью. А это прямой признак военнопотестарного общественного устройства. По замечанию В. Н. Басилова: «Время вдохновенного избранника духов или божеств прошло. Царьку не нужен независимый священнослужитель, окруженный ореолом сверхъестественного избранничества. Ему удобно сосредоточить дела по связи с богами в своих руках... Общество настойчиво приучают к мысли: царь — потомок богов и их главный жрец...». Почему короны европейских монархов имеют отдаленное сходство с шаманской металлической шапкой? Скорее всего, потому — отмечает исследователь, — что шаманская корона некогда послужила прототипом царской.

В круг личин с комбинированными головными уборами входит и «трехглавая» верхне-нильдинская фигурка начала II тыс. н. э., которая, вероятно, тоже изображает остяцкого князя. Наголовье этой персоны более сложно для расшифровки, но некоторые детали помогают все же понять его странное устройство. В основе реальных или мифологизированных объектов, облик которых пытались передать доступными средствами плоского литья древние мастера, лежали объемные, трехмерные предметы.

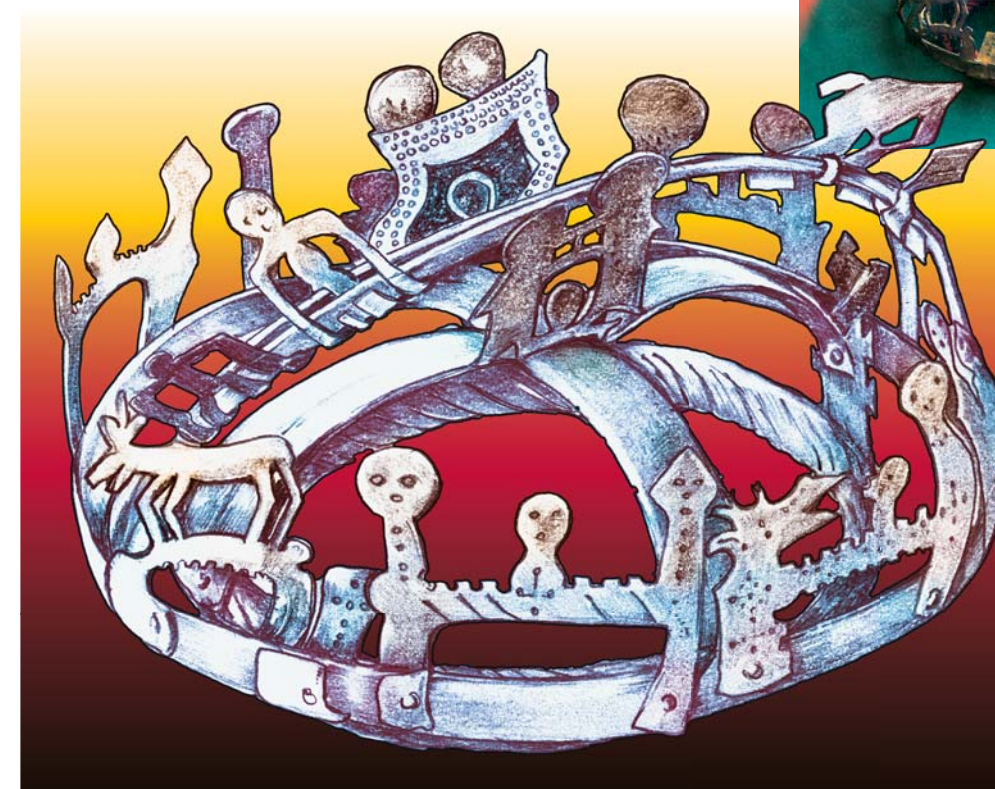
Но далеко не всегда возможности изобразительной техники позволяли художнику воспроизводить их с соблюдением всех пропорций. И подчас, избегая сложных ракурсов, они дополняли фронтальное изображение элементами, которые едва ли могли быть видны под этим углом в реальности, но были очень важны для правильного восприятия образа. Так, верхняя часть лица верхне-нильдинской личины закрыта полумаской воинского шлема, купол которого скрывается надетой на тулью «коронай» — лентой с низкими и широкими зубцами, увенчанными

четырьмя довольно крупными головками-личинами. Очевидно (если помнить о вынужденном искажении перспективы и пропорций в древних изделиях), в реальности эти личины располагались на лбу, затылке и на висках, обеспечивая защиту с каждой из четырех сторон света. По той же схеме расположены деревянные остроголовые изваяния менквов-сторожей священного амбарчика Нер-ойки и Чохрын-ойки, прикрепленные манси у его углов.

Таежные литейщики были очень рациональны, скупы в выразительных средствах и не изображали ничего лишнего. В этом им помогал широко распространенный в древнем мире мировоззренческий принцип — целое существует внутри любого наделенного смыслом фрагмента бытия. Таким образом, полумаски на личине было вполне достаточно, чтобы стало понятно, что здесь присутствует шлем, зубцы олицетворяли корону. Совмещение в изображении атрибутов светской и духовной власти рождало новую, понятную всем символику.

Не исключено, что верхне-нильдинская личина может оказаться ключом к пониманию смысла, заложенного в изображение трех менквов «в характерной позе священной пляски с мечами, описанной в свое время Кастреном...», воспроизведенное на поверхности знаменитой бляхи с Шайтанского мыса. Но оставим в стороне менквов и их танцы и обратим внимание на головы фигур. По справедливому замечанию В. Н. Чернецова, здесь можно увидеть «надглазья» на шлеме, а точнее — боевую полумаску, над которой ближе к темени у каждой из фигур высится по три остроконечных зубца. Исследователь считает данных персонажей менквами, ибо в «угорском фольклоре менквы выступают как одно-, двух- и трехголовые, причем в деревянной скульптуре современных хантов трехголовость изображается именно в виде трехзубого темени». Конечно, между эпохой создания бляхи с Шайтанского мыса и началом второй четверти XX в., когда исследователь познакомился с творчеством

Шаманская корона с изображениями духов. Музей ИАЭТ СО РАН. Сборы Г. Пелих



Культовый амбарчик с изваяниями менквов-сторожей. Фото А. Бауло



Верхне-нильдинский «князь». Рис. Д. Позднякова



DP 05

«современных» хантов, прошло почти тысячелетие, и многие реалии первых веков II тыс. н.э. были переосмыслены. А многие из тех, что дошли до наших дней в рамках наследия традиционных культур, пережили эффект «испорченного телефона» при трансляции от поколения к поколению. И все же исследователь, возможно, не столь уж далек от истины. Если внимательно посмотреть на отливку, несложно заметить, что вышеупомянутые зубцы как будто «вырастают» из узкого обода (особенно явного у центральной фигуры), охватывающего верхнюю часть шлема. Таким образом можно считать, что перед нами очередные «короны», надетые поверх шлемов. А учитывая аксессуары верхне-нильдинской личины, легко представить на месте зубцов этих корон опять же маленькие личины. Особенно если знать, что они там должны быть. Как знал это средневековый таежный житель. Следовательно, можно допустить, что собственно воплощениями менквов на бляхе с Шайтанского мыса являются не сами «танцующие» персоны с саблями в руках, а как раз эти самые острые выступы на ободках поверх их шлемов. Вероятно, инструментарий мастера на позволял выполнить на «зубцах корон» мелкую детализировку лица и он ограничился лишь условным контуром, передававшим абрис голов менквов, символика которого вполне была понятна современникам.

Все рассмотренные нами предметы старины — это изображения разного рода духов, менквов, божков-шайтанов, чем они и являлись в представлениях аборигенов Большого Леса. Мы же постарались выделить в них набор некогда реальной и актуальной для древних обществ социальной символики (разумеется, канонизированной в качестве атрибутов священных персон). И увидели в них (в частности, в бронзовых личинах) современников былинных остяцких

воителей — «железных волков с заиндевелыми боками» и «косатых богатырей с оленьими ногами, свирепых рук и ног суставами», сжигаемых страстью к войне и подвигам, оставляющих в разоренных городках «площади усеянные телами мужей и жен» — легендарных воинов далекой эпохи, когда полыхал огнем «многоязычный рот» девы Тарн*, когда огромный филин с человеческим лицом взлетал над Лесом.

* Остяцкая богиня войны



Бляха с Шайтанского мыса

В статье использованы рисунки и фотографии автора

Военный предводитель монгольского войска. Его лицо закрыто железной полированной маской. Не секрет, что монгольское оружие и воинская экипировка стали служить образцом для подражания почти на всей территории Азии и Востока. Причем еще долго воспроизводились и усовершенствовались уже после исчезновения самих монголов с подвластных территорий, в том числе мастерами тех земель, где собственно монгольских отрядов никогда и не было. Факт знакомства западносибирских таежников с монгольской военной техникой не вызывает сомнения. Слишком много характерных типов наконечников стрел и других форм оружия найдено на этой территории. И, может быть, знакомство с подобными «среброликими» военными предводителями было еще одним толчком к распространению обычая обивать металлом лица особо почитаемых изваяний богатырей-предков.

Рис. Д. Позднякова



DP 05