

Прогулки
по
«Нарисованному
музею»
ИМПЕРАТОРСКОГО
ПЕТЕРБУРГСКОГО МУЗЕЯ



3 10 20 30 40 50

100. Архитектурный фронт.
Engl. Schiße
Péris d'Angleterre.
Ledes Anglici

Профиль Библиотеки
и Кунсткамеры на
востокъ.

Durchschnitt von der Kay-
serlichen Bibliothec und
Kunstkammer, gegen Morgen

Coupe de la Bibliotheque
& des Sales des raretés, vers
l'Orient.

Orthographia interna Bibli-
othecæ & Gazophylacii rer:
natet artificios. ortum versus.

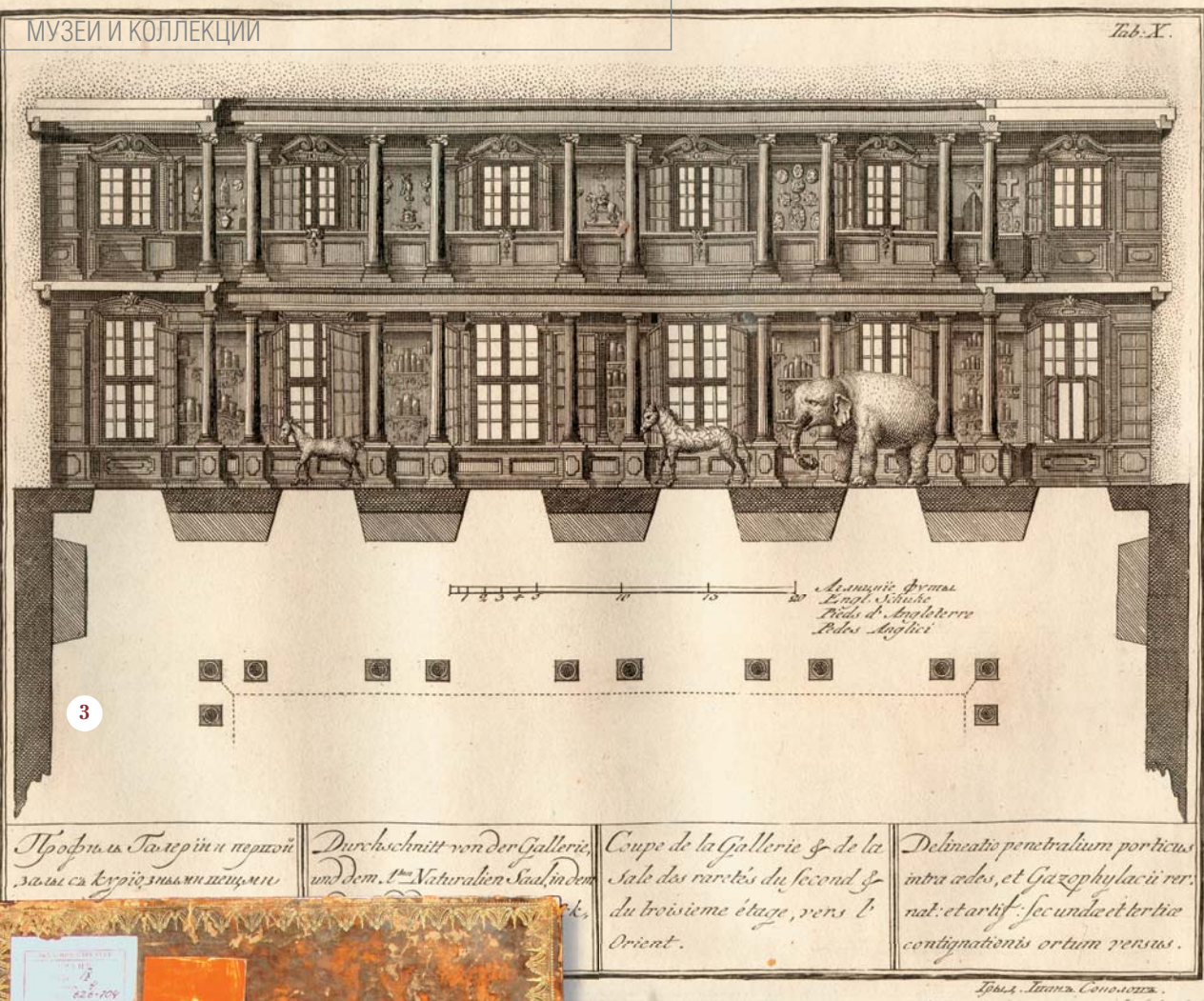
Грнд. Грнд. Качалова.



КОПАНЕВА Наталья Павловна — кандидат филологических наук, зав. отделом публикаций и выставок Санкт-Петербургского филиала Архива РАН. Научный руководитель и сокоординатор международных программ «Петр Великий и Голландия», «Нарисованный музей» Петербургской Академии наук, «Николаас Витсен. «Северная и Восточная Тартария»»

Знаменитое здание на Васильевском острове в Петербурге, ставшее эмблемой Российской Академии наук, известно под названием «Кунсткамера». Современный музей ассоциируется у публики прежде всего с его анатомической коллекцией, купленной Петром I у голландского анатома Фр. Рюйша. Человеческое любопытство не претерпело существенных изменений с XVIII в., и сегодня, как и тогда, витрины со «множеством разнообразных препаратов и уродов, столь же поучительных, сколь и любопытных»¹ наиболее притягательны для посетителей.

1. Профиль Библиотеки и Кунсткамеры на восток. Гравюра Г. А. Качалова из кн. «Палаты Санкт-Петербургской Императорской Академии наук, библиотеки и Кунсткамеры». СПб., 1741., Tab. VII. ПФА РАН



3



2

Однако общее представление у широкой публики о петербургском музее первой половины XVIII в. остается довольно однобоким. А ведь это был великолепный, универсальный по составу фондов музей, своеобразная предтеча энциклопедизму второй половины XVIII в. Его фонды славились коллекциями птиц, змей, насекомых, гербариями, собраниями минералов, монет, разнообразными этнографическими и археоло-

2. Коробка-футляр для хранения рисунков — имитация книги *in folio*. Изготовлена из твердого картона, обтянутого коричневой кожей, внутри оклеена бумагой. В середине верхней и нижней крышек — тисненый золотом гербовый суперэкслибрис с растительным орнаментом: с небольшим отступом от краев золотом оттиснут орнаментальный бордюр. В некоторых футлярах на внешней стороне форзаца карандашом написан номер, вероятно, указывающий на количество рисунков, находившихся в коробке. Размер 9,5x120x55 см. ПФА РАН



4

гическими коллекциями. Музей был составной частью Академии наук, и именно эта его функция — музей-лаборатории — была главной в деятельности Кунсткамеры в XVIII в.

Фонды музея пополнялись за счет академических экспедиций, а приобретаемые коллекции имели не только декоративное, но, прежде всего, научное значение. Та же купленная Петром I анатомическая

коллекция голландского ученого Фр. Рюйша состояла в основном из препаратов, демонстрировавших внутренние органы, а также показывавших внутриутробное развитие человека. Читая первый опубликованный на латинском языке каталог Кунсткамеры, нам придется отказаться от сложившегося мнения, что рюйшевская коллекция — это собрание так называемых «монстров», ошибок природы, всяческих уродств. Исходя из этого

3. Профиль галереи и первой залы с «куриозными вещами» во втором восточном апартаменте. Гравюра И. А. Соколова из кн. «Палаты Санкт-Петербургской Императорской Академии наук, библиотеки и Кунсткамеры». СПб., 1741. Tab. X. ПФА РАН

4. Главное здание Академии наук (бывший дворец царицы Прасковьи Федоровны, супруги Ивана Алексеевича), построенное на Васильевском острове, располагалось рядом с Кунсткамерой. Гравюра Хр. Вортмана из кн. «Палаты Санкт-Петербургской Императорской Академии наук, библиотеки и Кунсткамеры». СПб., 1741. Tab. III. ПФА РАН

ложного посыла, и интерес Петра I к анатомии объясняли не свойственной для любого умного человека тягой к познанию, а нездоровым влечением к уродствам.

Анатомические препараты и в экспозиции были представлены в шкафах, каждый из которых вмещал препараты отдельных органов человека — кожи, мышц, мозга и т. д. — в соответствии с существовавшей тогда систематикой. А посетители Кунсткамеры первых десятилетий существования музея проявляли особый интерес к препаратам, показывающим развитие человеческого плода: «все части и ступени развития, положение ребенка в утробе в возрасте от 15 дней до 9 месяцев»². Этот пример с анатомической коллекцией показывает, что наше представление о музее Академии наук XVIII в. не всегда верно.

К счастью, существуют источники, позволяющие не просто расширить наши знания о музее, но и воочию увидеть его экспонаты. Речь идет о коллекции акварелей, получившей в последние годы название «Нарисованный музей».

«Нарисованный музей» — это акварели, которые создавались художниками Петербургской Академии наук с экспонатов, уже находившихся в Кунсткамере к 1720-м гг., а также с тех, что позднее пополняли музейное собрание — привозились из академических экспедиций, покупались... Уже в 1730—40 гг. эти акварели хранились в больших футлярах in folio, имитировавших книжный переплет. Во втором томе каталога музея, изданном Петербургской академией наук на латинском языке в 1741 г.³, таких футляров с рисунками описано уже 58. В опубликованном каталоге не указано, какое количество рисунков хранилось в каждой из коробок.

В Санкт-Петербургском филиале Архива РАН сохранился рукописный оригинал этой части каталога⁴, в котором в 27 (из 58) описаниях футляров-томов сообщены сведения о количестве акварелей, находившихся в них к концу 1730-х гг.⁵ Но даже эти неполные данные свидетельствуют о масштабе работы, предпринятой Академией наук по зарисовке экспонатов музея. Одних только анатомических рисунков было 293 листа (не включая изображения «монстров»); ботанических



5



6

7



8

рисунков обозначено 1137, чертежей научных инструментов — 76; акварелей с изображением одежды разных народов, прежде всего Сибири и Поволжья, — 141; зарисовки китайской коллекции — 356. Но еще раз нужно подчеркнуть, что данные эти далеко не полные. Так, в рукописном каталоге отсутствуют указания на количество рисунков нумизматической коллекции, а сохранилось их до нашего времени около тысячи листов!

Большие собрания рисунков предметов Кунсткамеры хранятся в ПФА РАН, в Государственном Эрмитаже и Государственном Русском музее. В 2003—2004 гг. коллективом исследователей Петербурга и Амстердама был издан каталог их описаний на русском языке, а в 2005 г. — на английском⁶. Какое огромное значение имеют эти акварели для нас сегодня, объяснять не нужно, ответ лежит на поверхности. Воспользуемся же уникальной возможностью увидеть экспонаты академического музея и совершим прогулку по «нарисованному музею».

ОНУЮ КУНСТ-КАМОРУ ПО КЛАССИРАМ ВОДЯНЫМИ КРАСКАМИ СМАЛЕВАТЬ

...Декабрьским днем 1723 г. Мария Доротея Гзель, прибывшая в Петербург из Амстердама в 1717 г. вместе с мужем художником Георгом Гзелем по приглашению Петра I, доносила в кабинет Е. И. В.: «...Е. И. В. всемилостивейше соизволил указать чрез господина лейб-медика Лаврентия Лаврентьевича Блюментроста, мне быть при кунст-каморе и оную кунст-камору по классирам водяными красками смалевать»⁷ (выделено Н. К.). Из этого краткого документа мы узнаем, что инициатором создания рисунков был сам Петр I, что их исполнение было поручено дочери знаменитой Марии Сибиллы Мериан⁸ М. Д. Гзель, рисунки должны были выполняться на пергамене, и что срисовывание должно было вестись по определенной классификации, т. е. «по классирам».

8. Спиртовой препарат маленькой большеглазой обезьянки с рыбкой. На крышке банки наверху, характерное для оформления банок со спиртовыми препаратами из коллекций Фр. Рюйша и А. Себы: натюрморт из раковин двустворчатых и брюхоногих моллюсков с веточкой горгонарии.

М. Р. Рыков. 1752 г.
Акварель, кисть. ПФА РАН. Р. IX, оп. 4, л. 720

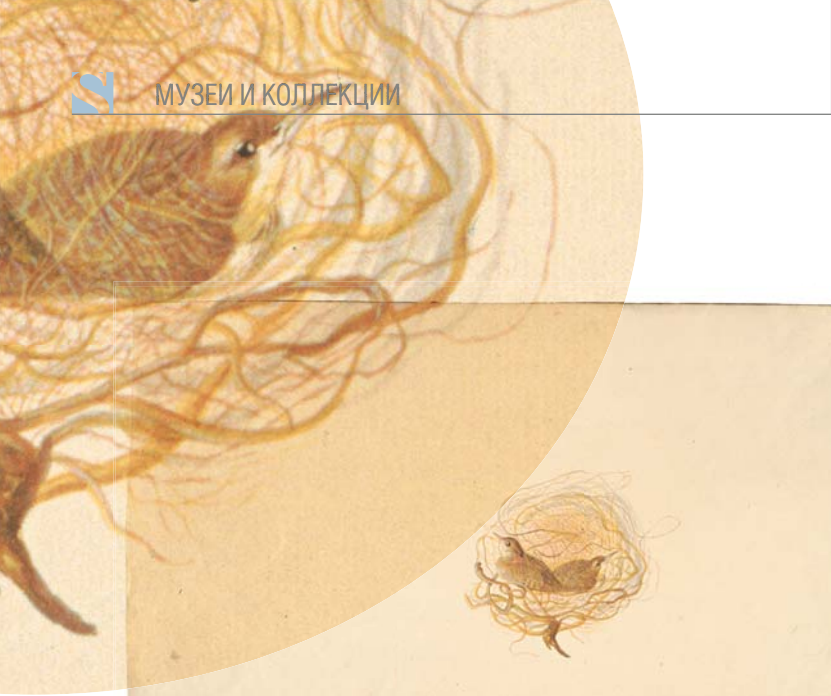
5. Обложки русского и английского изданий каталога «Нарисованный музей» Петербургской Академии наук. 1725—1760»

6. Новорожденный мальчик с водянойкой головного мозга и искусственными голубыми глазами (атрибуция А. Б. Радзюн). Неизвестный художник. 1735 г. Акварель, тушь пером. ПФА РАН. Р. IX, оп. 4, л. 581

7. При Кунсткамере жили и так называемые «живые монстры»: изображение Фомы с патологией верхних и нижних конечностей. Неизвестный художник. Акварель, тушь пером. ПФА РАН. Р. IX, оп. 4, л. 575

8. Спиртовой препарат маленькой большеглазой обезьянки с рыбкой. На крышке банки наверху, характерное для оформления банок со спиртовыми препаратами из коллекций Фр. Рюйша и А. Себы: натюрморт из раковин двустворчатых и брюхоногих моллюсков с веточкой горгонарии.

М. Р. Рыков. 1752 г.
Акварель, кисть. ПФА РАН. Р. IX, оп. 4, л. 720



9



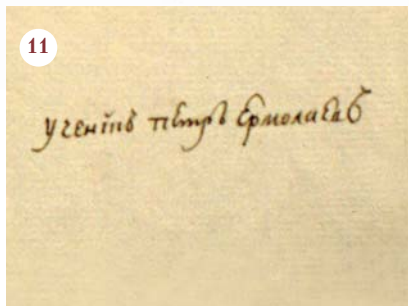
10



12



13



11

И. Д. Шумахер⁹ 4 марта 1724 г. обратился в адмиралтейскую коллегию с просьбой «о выделке пергамена на адмиралтейских пергаменных мельницах для срисовывания курьозных вещей»¹⁰, а 17 марта уже принял 22 телячьих кожи для выделки¹¹. Несмотря на эти документальные данные, в настоящее время мы, к сожалению, не имеем изображений предметов Кунсткамеры на пергамене: «нарисованный музей» был выполнен на бумаге голландского производства. Не сохранились или пока не обнаружены и рисунки, выполненные М. Д. Гзелль.

Почти на всех листах с рисунками есть разного рода пометы. Прежде всего, это ссылка на страницы

9. Чучело двух птиц в гнезде. Неизвестный художник. Акварель, кисть. ПФА РАН. Р. IX, оп. 4, л. 639

10. Чучело ласточки, подвешенное за гвоздь. Возможно, сделано Гмелиным в ходе Второй Камчатской экспедиции. Неизвестный художник. Акварель, кисть. ПФА РАН. Р. IX, оп. 4, л. 633

11. На некоторых из рисунков есть подпись художника, как, например, здесь: «Ученик Петр Ермолаев»

12. Чучело крысы перед коркой хлеба. М. Р. Рыков. 1753 г. Акварель, кисть, тушь, перо. ПФА РАН. Р. IX, оп. 4, л. 710

13. Чучело извивающейся змеи. Неизвестный художник. Акварель, кисть. ПФА РАН. Р. IX, оп. 4, л. 658

того самого печатного каталога «Musei Imperialis Petropolitani...», о котором речь шла выше. В каталоге все экспонаты описаны по тематическим коллекциям, а внутри коллекций — по шкафам, в которых они располагались. На листах с изображениями экспонатов чернилами указаны страницы каталога и номер шкафа, в котором предмет находился. Такой «адрес» есть на большинстве рисунков. Именно это дало возможность авторам каталога «Нарисованный музей» Петербургской Академии наук...» расположить описания акварелей именно по шкафам, в которых находились сами предметы.

Некоторые из рисунков подписаны художниками, но большинство, к сожалению, не донесло до нас имен их создателей. Надо отметить, что творчество художников Петербургской Академии наук до сих пор остается малоизученным. Назовем лишь некоторых из них. Вслед за М. Д. Гзелль «кунсткамерские» вещи зарисовывал Андрей Греков (1711—1791), бывший хранителем анатомической коллекции и акварелистом; И. Х. Беркхан (1709—1751), известный больше как участник Второй Камчатской экспедиции, который в 1747—1751 гг. работал в Кунсткамере, рисуя этнографические и зоологические коллекции музея. Его коллега по экспедиции И. В. Люрсениус (1704—1771) в 1749—1754 гг. служил мастером

вещи изображались учениками художественной или гравировальной палат Академии наук в качестве урока рисования.

Манера рисования музейного объекта художниками также была разной. Прежде всего отметим, что экспонаты требовалось зарисовывать либо в натуральную величину, либо с указанием масштаба изображения или размеров предмета. Музейный экспонат изображался так, как он был представлен

в экспозиции. Спиртовые препараты зарисовывались вместе с банкой, в которой они находились. Некоторые банки имели навершия в традициях старых кунсткамер. Такие навершия, представлявшие сложные композиции, были характерны как для коллекции Фр. Рюйша, так и для другого собрания, купленного Петром в Амстердаме, — собрания аптекаря Альберта Себы.

Предметы одежды изображались так, как они висели в шкафах, поскольку манекенов в первой половине XVIII в. в Кунсткамере не было. Некоторые чучела птиц подвешивались на гвоздь или экспонировались вместе с гнездом — так они и изобража-

лись на рисунке. Есть рисунки, на которых музейные экспонаты представляют некую сюжетную линию: крыса с коркой хлеба, две змеи, приготовившиеся к схватке...

Внутри групп было свое разделение, отражающее состояние наук на то время. Естественнонаучные знания имели уже свою систематизацию, на которую опирались и петербургские профессора. Гуманитарные же науки, такие, как этнография, археология, только начинали складываться, что нашло свое отражение и в собраниях академического музея.

В ПФА РАН сохранились акварели с изображением анатомических препаратов «монстров» и самого так называемого «живого монстра», богатейших зоологических коллекций Кунсткамеры, представленных рисунками четвероногих, птиц, рыб, амфибий, змей, ящериц, насекомых. Сохранившиеся до наших дней рисунки свидетельствуют о разнообразии зоологических коллекций музея. Напомним, что формирование их

было начато еще Петром I, который приобрел собрания Фр. Рюйша и А. Себы, в состав которых входили чучела и спиртовые препараты экзотических животных из голландских колоний. Трудно удержаться от соблазна процитировать письмо Рюйша царю Петру от 16 июля 1701 г., свидетельствующее об увлеченности обоих коллекционеров собиранием *naturalia*. В письме Рюйш благода-

«рисования трав и натуральных вещей» в Кунсткамере. Зарисовывали экспонаты музея и впоследствии знаменитые русские граверы И. А. Соколов (1717–1757) и М. И. Махаев (1717–1770), и мало кому известный, но талантливый художник Я. Нечаев (?–1771), ученик Андрея Грекова.

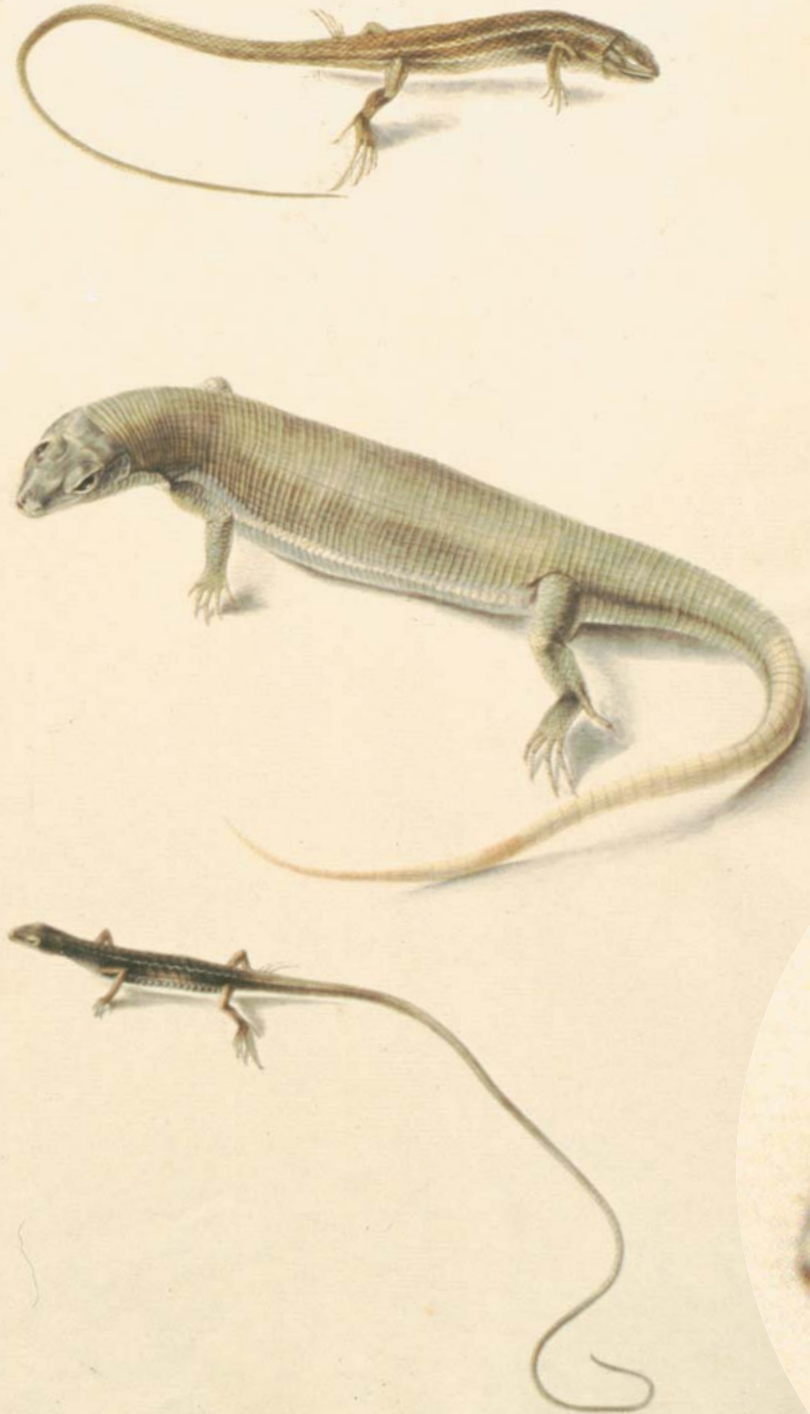
Если рассматривать сохранившиеся рисунки с точки зрения художественного мастерства их создателей, то они, конечно, очень разнятся. Часто «кунсткамерские»

14. Две змеи, приготовившиеся к схватке. Вероятно, чучела. М. Р. Рыков. 1750 г. Акварель, кисть. ПФА РАН. Р. IX, оп. 4, л. 651

14

...ВОСТОЧНОЙ ИНДИИ СВЕРЧОК

Несмотря на то, что рисунки предметов Кунсткамеры дошли до нас не в полном объеме, те, что сохранились, представляют академический музей как музей энциклопедического типа. Все экспонаты были поделены на две большие группы — *naturalia* и *artifitialia*.



15

15. Три чучела ящериц: маленькая длиннохвостая ящерица серо-коричневого цвета с двумя белыми полосками на каждом боку; крупная серо-желтая ящерица с большими глазами, хвост пропорциональный; маленькая коричневато-черная ящерица с длинным, в два раза длиннее туловища хвостом. 1750 г. М.Р. Рыков. (1730 — после 1762). Акварель, кисть. ПФА РАН. Р. IX, оп. 4, л. 684

рит Петра за присланные спиртовые препараты ящериц и червяков. В благодарность амстердамский анатом послал в Россию: «1) вельми удивительную ящерицу с острыми чечюями; 2) малый лигван, имея зеленое брюхо из западных Индия; 3) рыбка из острова Каракуас...; 4) двоеглавную змию оттуда же; 5) восточной Индии сверчок...» и т. д., всего одиннадцать насекомых, змей и ящериц. В письме Фр. Рюйш напоминает, что будучи в Амстердаме царь записал «в памятной книжке» просьбу анатома о присылке двух выделанных человеческих кож. Амстердамский профессор не только просит прислать ему также «червяков с желтыми пятнами..., всяких жучков, пружии, великие мухи, оводы» и т. д., но и инструктирует царя, как лучше все это «богатство» сохранить: «Аще лучится впрядь таких собрать в ящик и надлежит их кормить свежими листьями, на которых они живут. И так мочно видеть, как они переменяются по немногие дни повращаются в бабочки. Сию бабочку, аще булавкую проткнешь и укрепишь, дабы она висела, потом ящик засмолить, дабы их никакая гадина не испортила... Таким же подобием мочно и иных больших червяков убраться. Мы не сумняемся, на Москве многия такие удивительныя бабочки и иные всякие гадины изобильно обретаются...»¹²

НАТУРАЛИИ И АРТИФИЦИАЛИИ

Позднее особое внимание Академия наук уделяла пополнению коллекций видами животных, птиц, рыб с территорий Российской империи, и прежде всего — Сибири. На рисунках зафиксированы экзотические змеи, крокодилы, ящерицы, лугового чекана и тут же — часть бивня мамонта. К сожалению, не сохранились или пока еще не обнаружены рисунки бабочек, описание коллекции которых в каталоге поражает воображение.



16



17

16. Чучело крокодильчика. И. Х. Беркхан. В период с 1748 по 1751 гг. Акварель, кисть. ПФА РАН. Р. IX, оп. 4, л. 665

17. Обломок бивня мамонта. Неизвестный художник. Акварель, кисть. ПФА РАН. Р. IX, оп. 4, л. 726



18. Верхняя часть побега заразики городчатой (атрибуция А. К. Сытина). Рисунок выполнен для книги И. Буксбаума «Centuria...III». P. II. Tab. II. 1724—1728. Неизвестный художник. Акварель, карандаш ПФА РАН. P. I, оп. 19, д. 4, л. 232



19. Чучело лугового чекана. Неизвестный художник. Возможно, выполнено И. Гmeliным. Акварель, кисть. 286x455. ПФА РАН. P. IX, оп. 4, л. 626



20. Верхняя часть побега чины редкоцветковой, справа изображение боба (атрибуция А. К. Сытина). Рисунок выполнен для книги И. Буксбаума «Centuria...III». P. 22—23. Tab. XLI. 1724—1728. Неизвестный художник. Акварель, карандаш, белила ПФА РАН. P. I, оп. 19, д. 4, л. 262



Не менее богатым был гербарий Кунсткамеры. У того же Рюйша Петр приобрел собрание засушенных растений, гербарии составлялись академическими профессорами. К ботанической коллекции можно отнести не только гербарии, но и рисунки растений, которые создавались как непосредственно в полевых условиях, так и по наброскам и эскизам уже в Петербурге. Особо в Кунсткамере хранились акварели, опубликованные в «Центуриях» петербургского профессора И. Буксбаума (1693—1730), первом изданном Академией наук труде — «Plantarum minus cognitatum complectens plantas circa Bysantium et in Oriente observatas...Centuria 1-5». Petropoli, 1728—1740¹³.

«Натуралиям» были противопоставлены «артифициалии» — экспонаты, созданные не природой, а человеком. Это были, прежде всего, археологические и этнографические коллекции. Среди последних особое место занимало собрание китайских вещей и предметов одежды, быта, верований народов Сибири. Сохранившиеся рисунки этих коллекций уникальны как наиболее ранние изображения собраний подобного рода. Рисунки важны еще и потому, что большая часть самих изобра-



женных экспонатов была утрачена во время пожара, случившегося в музее в декабре 1747 г.

Среди художественных вещей в составе первоначальных фондов Кунсткамеры китайская коллекция составляла чуть ли не одну треть всего собрания. В музейном каталоге опубликовано более 150 описаний экспонатов, атрибутированных

21. Вегетативный побег сигезбекии восточной с изображением соцветия и препарированного цветка (атрибуция А. К. Сытина). Рисунок выполнен для книги И. Буксбаума «Centuria...III». P. II. Tab. LII. 1724—1728. Неизвестный художник. Акварель, карандаш ПФА РАН. P. I, оп. 19, д. 4, л. 287



22

22. Бронзовый чайник-кумган с рельефным цветочным орнаментом. Иран. 17 — начало 18 вв. (атрибуция М. Л. Меньшиковой). 19 мая 1738. Нечаев Яков (? — после 1771). Акварель, тушь ПФА РАН. Р. IX, оп. 4, л. 504



23

как китайские. При этом многие из них описаны суммарно. Например, «Figurae Chineses in gypso cauto» описаны под номерами 159—175, а «Figurae Chineses in gypso anaglypho» под номерами 176—189. Источники поступления китайских экспонатов были разными. Это были как единичные подношения, так и предметы в составе крупных коллекций, таких, например, как того же А. Себы и генерал-фельдцейхмейстера Я. Брюса. В здании Кунсткамеры китайские предметы располагались вверху на галерее вместе с другими «артифициалиями»: по правой ее стороне — вещи из камня, дерева, кости, а по левой, говоря современным языком, — этнографическая коллекция, включавшая одежду и религиозную атрибутику.

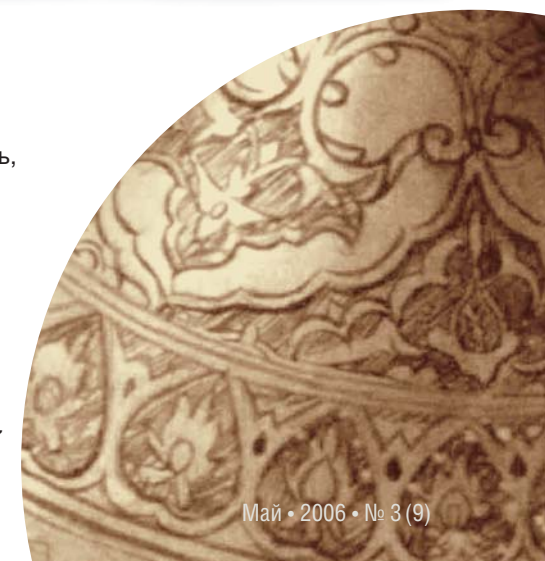
Рисунки китайских вещей сыграли большую роль при восполнении коллекций после пожара 1747 г. Выполненные с рисунков копии были переданы отбывавшему в 1753 г. в Китай лекарю Ф.-Л. Елачичу, которому было поручено приобрести для Кунсткамеры разные вещи взамен погибших во время пожара. В ПФА РАН хранится «Каталог, данный лекарю Елачичу при отправлении его с караваном в Пекин для доставления таковых же вещей, какие в бывшей в 1747 году Кунсткамеры пожар сгорели и утратились. Чего ради прежде деланных тем вещам рисунков приложены копии»¹⁴. Копии рисунков выпол-

23. Свиток с живописью и коробка-футляр и свиток, свернутый в парчовом переплете. Китай, конец XVII — нач. XVIII в. (атрибуция М. Л. Меньшиковой). 1738 г. Нечаев Яков. Акварель, тушь, белила. ПФА РАН Р. IX, оп. 4, л. 54



24

24. Даосский бог богатства Цайшень, сидит на троне-постаменте, правая рука поднята в благословляющем жесте (мудре). Бронза, дерево (?), лак, позолота. Китай. Династия Мин (1368—1644) (атрибуция М. Л. Меньшиковой) 1736—40-е гг. Акварель, тушь, белила, золотая и серебряная краски, карандашный рисунок. ПФА РАН Р. IX, оп. 4, л. 207





25

нены явно на скорую руку, но точны, поэтому являются вместе с описаниями ценным (я бы сказала, бесценным — Н.К.) документом, по которому можно восстанавливать китайские коллекции Кунсткамеры. В каталоге указаны материал, из которого изготовлены вещи (шелк, фарфор, камень и т.д.), а также их размер.

Этнографические коллекции народов Сибири формировались целенаправленно во время академических экспедиций. Первое крупное поступление связано с возвращением из поездки по Сибири Д. Г. Мессершмидта. К сожалению, ни на рисунках, ни в печатном каталоге не указаны источники поступлений экспонатов. Мы можем только предполагать, что на рисунках 1730-х гг. изображены вещи, привезенные или Мессершмидтом, или участниками Второй Камчатской экспедиции. Пометы на рисунках, указывающие на принадлежность предметов конкретному народу, не всегда точны, что дает возможность сделать вывод о том, что их атрибуция проходила уже в музее. Сохранившиеся рисунки и свидетельства современников говорят о том, что этнографическая коллекция Кунсткамеры была, пожалуй, одной из самых богатых среди европейских музеев. Вот что писал К. Р. Берк, ученый швед, изучавший древности, который с конца 1735 г. по май 1736 г. жил в Петербурге: «Я, присутствуя при вскрытии некоторых тюков, видел... всевозможные фигуры, медные и железные, а также орудия, найденные в курганах; различных богов, которым еще поклоняются язычники в тех уголках страны. Боги представляют собой лица из дерева

25. Шаманский бубен с металлическими подвесками и колотушкой. *Дерево, кожа, железо*. Относится к енисейскому варианту южно-сибирского типа. Был распространен среди енисейских остяков (кетов) и южных самодийцев (селькупов и тофаларов). Среднее течение р. Енисей, правобережье среднего течения р. Оби или северные склоны Восточных Саян, начало XVIII в. (атрибуция Л. Р. Павлинской) 1730-е гг. Неизвестный художник. *Акварель, тушь, кисть, перо*. ПФА РАН. Р. IX, оп. 4, л. 354

26. Кафтан «большого» шамана с подвесками из металла и ткани. Восточная Сибирь, начало XVIII в. (атрибуция Л. Р. Павлинской) *Мир. Vol. II. Р. I. р. 101. N 131–134: 1730-е гг.* Неизвестный художник. *Акварель, позолота, тушь, кисть, перо*. ПФА РАН. Р. IX, оп. 4, л. 368



26



27

27. Верхняя летняя женская одежда, сшита мехом внутрь. Остяки (ханты). Западная Сибирь, начало XVIII в. (атрибуция Л. Р. Павлинской). Неизвестный художник. *Акварель, тушь, кисть, перо*. ПФА РАН. Р. IX, оп. 4, л. 396.

75



28

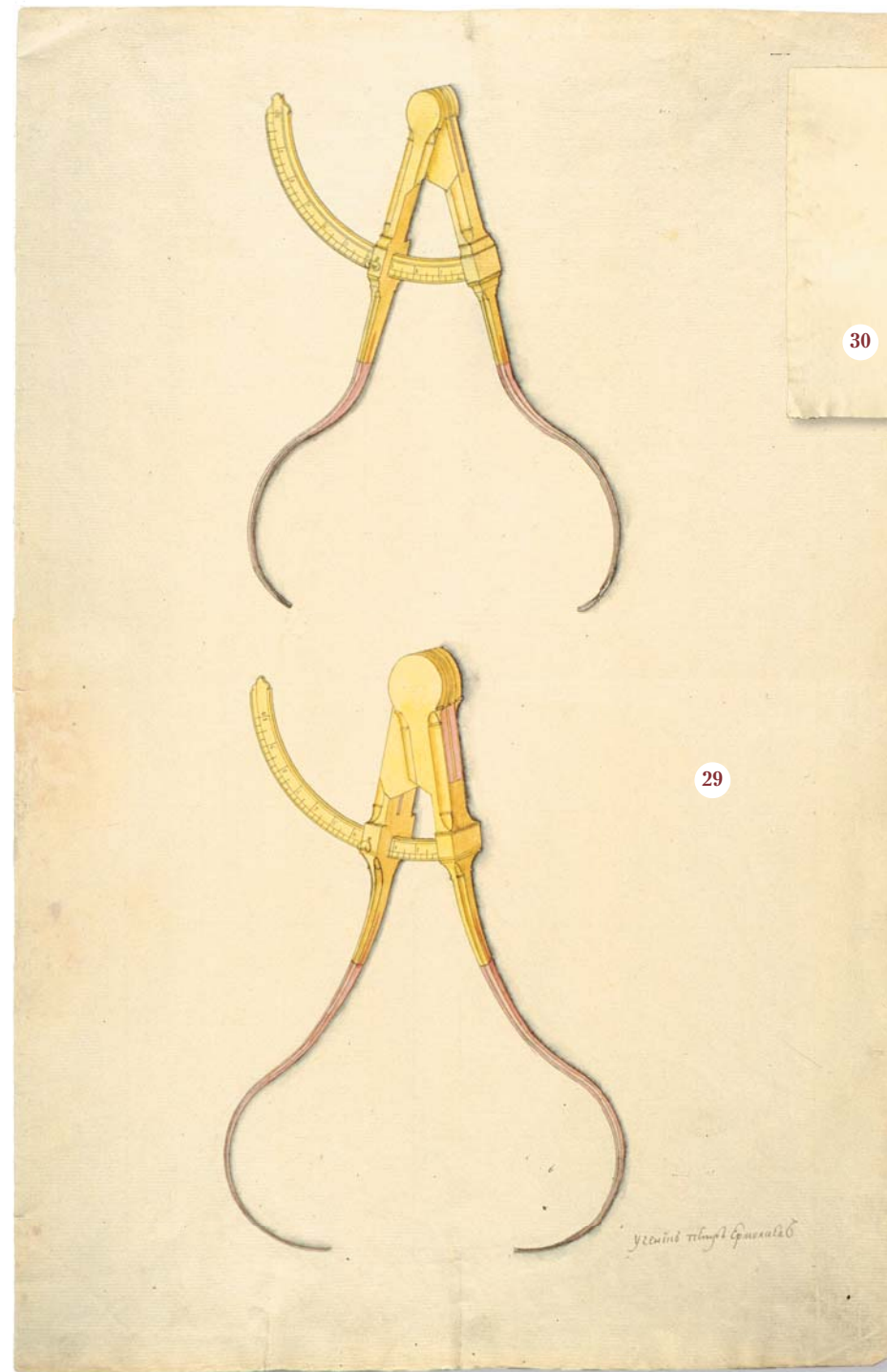
28. Погребальный лавровый венок из могилы наследника (Петра Петровича, 1715—1791), рожденного Екатериной I. Санкт-Петербург. XVIII в. 12 августа 1738 г. Нечаев Яков (?)
Акварель, кисть, перо
ПФА РАН. Р. IX, оп. 4, л. 532

или меди, другие же — просто из черной овечьей шкуры, растянутой на толстом войлоке, с синими жемчужинами, вшитыми вместо глаз, и с выстриженной на голове шерстью для придания какого-то сходства с лицом. Красивейшими были несколько собраний фигур с китайской границы, выточенных из прекрасного прозрачного камня. Среди одежд самыми странными мне показались мантии нескольких колдунов и колдуний из невыделанных кож, со множеством вшитых ремешков, свисающих на спине и рукавах (почти как лакейские шнуры), и кусочков железа и латуни, привязанных к ним; последние производят ужасный шум. Много подобных свисающих ремешков также на головных уборах... относящиеся к ним барабаны...»¹⁵.

Особого внимания заслуживают рисунки с экспонатов археологической коллекции Кунсткамеры. На некоторых листах есть поздние указания на принадлежность изображенных предметов собранию Д. Г. Мессершмидта и на их сходство с гравюрами, опубликованными бенедиктинским монахом Б. Монфоконом¹⁶.

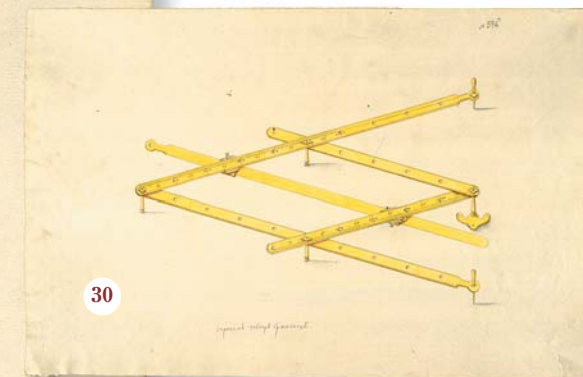
В «Нарисованном музее» представлены и многие другие экспонаты петербургского музея. Так в Кунсткамере была особая коллекция научных инструментов, которые также были зарисованы как музейные экспонаты; были разнообразны мемории, связанные с теми или иными историческими лицами и событиями. Но подобного рода экспонаты относились в основном ко времени Петра Великого.

Судьба рисунков такова, что многие из них до сегодняшнего дня или не дожили, или пока не обнаружены. Известно, что акварели «Нарисованного музея», ныне хранящиеся в Государственном Русском музее, как и ряд зоологических рисунков, были куплены у частного лица. Уже после публикации каталога «Нарисованного музея» Петербургской Академии наук...» один из рисунков был обнаружен в Музее антропологии и этнографии им. Петра Великого (Кунсткамера) РАН, несколько акварелей — в Библиотеке РАН. Не оставляем надежду найти и большой комплекс рисунков, запечатлевших собрание гемм, бабочек. Так что поиск продолжается, а значит, возможно и продолжение нашей «прогулки» по петербургскому музею первой половины XVIII в.



29

29. Кронциркуль для измерения диаметра круглых тел; дуга служит для закрепления раствора циркуля на определенном градусе. Латунь, стекло. Конец XVII — начало XVIII в. 1730-е гг. Ермолаев Петр (до 1713—1778) Акварель, тушь пером и кистью. 470x280.
ПФА РАН. Р. IX, оп. 4, л. 597



30

30. Пантограф. Латунь. Конец XVII — начало XVIII в. 1730-е гг. Ермолаев Петр (до 1713—1778) Акварель, тушь пером и кистью. ПФА РАН. Р. IX, оп. 4, л. 596

^{1,2} Ла Мотрэ О. де. Из «Путешествия...» // Беснятых Ю. Н. Петербург Петра I в иностранных описаниях. Л., 1991. С. 225.

³ Musei Imperialis Petropolitani. [СПб.], typis Academiae Scientiarum Petropolitanae, 1741—1745. Vol. 1—2.

⁴ ПФА РАН. Р. III, оп. 1, д. 387, л. 112 об.-114.

⁵ Этот документ опубликован нами во втором томе издания «Нарисованный музей» Петербургской Академии наук. 1725—1760 гг. СПб., 2004. Т. 2. С. 160—161. Два тома этой книги (том 1 вышел в 2004 г.) включают описания тех акварелей, которые сохранились до настоящего времени в ПФА РАН, Государственном Эрмитаже и Государственном Русском музее.

⁶ Нарисованный музей» Петербургской Академии наук. 1725—1760. СПб., 2003. Т. 1; СПб., 2004. Т. 2.

⁷ Материалы для истории Императорской Академии наук. СПб., 1885. Т. 1 (1716—1730). С. 12.

⁸ Мария Сибилла Мериан (1647—1717) — художница и натуралист.

⁹ Шумахер Иоганн Даниил (1690—1761), библиотекарь, советник канцелярии Петербургской Академии наук.

¹⁰ Материалы для истории... С. 34

¹¹ Санкт-Петербургский филиал Архива РАН (далее—ПФА РАН). Ф. 3, оп. 1, д. 1, л. 84—85.

¹² Цит. по П. Пекарский. Наука и литература в России при Петре Великом. СПб., 1862. Т. 1. С. 520—521.

¹³ См. Сьтин А. К. Ботанические рисунки Петровской Кунсткамеры и И. Х. Буксбаум // «Нарисованный музей» Петербургской Академии наук.

¹⁴ ПФА РАН. Ф. 3, оп. 1, N 808а, л. 1—144.

¹⁵ Беснятых Ю. Н. Петербург Анны Иоанновны в иностранных описаниях. СПб., 1997. С. 184.

¹⁶ Формозов А. А. Из истории Кунсткамеры // Вопросы истории. 1968. 5. С. 214—216.